



**OPLEIDINGSSCHOOL  
HAAGLANDEN**

# Opleidingsplan

---

Den Haag | Oktober 2015





## Inhoudsopgave

1. Inleiding .....	4
1.1 Het samenwerkingsverband Opleidingsschool Haaglanden.....	4
1.2 Visie OSH .....	5
1.3 Leeswijzer .....	7
2. Didactisch concept .....	8
3. Instroom .....	11
3.1 Capaciteit .....	11
3.2 Instroom van studenten.....	11
3.3 Aanstellingsbeleid .....	13
4. Opleidingsprogramma .....	14
4.1 Begeleiding.....	14
4.2 OSH-cursusprogramma .....	17
5. Beoordeling.....	19
6. Organisatie en personeel .....	20
6.1 Organisatiestructuur .....	22
6.2 Personeel .....	23
6.3 Facilitering .....	23
7. Professionalisering .....	25
8. Kwaliteitszorg.....	27
Bijlage 1 Leerwerktaken OSH-programma .....	30
Bijlage 2 Curricula opleidingsinstituten.....	35
Bijlage 3 Profielen van de rollen binnen OSH .....	59
Bijlage 4 Kwaliteitsmonitor VO-scholen OSH .....	64
Bijlage 5 Toetredingsprocedure OSH.....	75

## Apart bijgevoegde bijlage

6. Inhoudelijke jaarkalender OSH



# 1 Inleiding

## 1.1 Het samenwerkingsverband Opleidingsschool Haaglanden

De Opleidingsschool Haaglanden (OSH) is een samenwerkingsverband van de besturen van tien scholen voor voortgezet onderwijs uit de regio Haaglanden en Den Haag en vier lerarenopleidingen. De samenwerkingsovereenkomst is in augustus 2009 gesloten. In 2010 is de OSH als 'voldoende' beoordeeld door de NVAO en is de opleidingsschool door het ministerie van OCW erkend en gesubsidieerd.

De missie van de OSH is het samen opleiden en professionaliseren van (start)bekwame eerste- en tweedegraadsdocenten voor de regio, die beschikken over een ruime mate van vakmanschap en meesterschap. Hierdoor is de opleidingsschool in staat de professionalisering van de docenten (initieel en post-initieel) in de opleidingsschool vorm te geven en het volume van de onderwijsmarkt in de regio te handhaven en te vergroten.

De OSH bestaat uit de volgende scholen voor voortgezet onderwijs:

1. Alfrink College Zoetermeer (eenpitter);
2. Adelbert College Wassenaar (eenpitter);
3. Hofstad Lyceum Den Haag (Lucas Onderwijs, Haagse Colleges);
4. Veurs Lyceum Leidschendam (Spinoza);
5. Lyceum Ypenburg Den Haag (VO Haaglanden);
6. Maris College (VO Haaglanden);
7. Rijswijks Lyceum / Van Vredenburg College (VO Haaglanden);

In het najaar van 2014 zijn de volgende drie scholen aangesloten bij de OSH:

8. De Populier (Lucas Onderwijs, Haagse Colleges);
9. Hofstad Mavo Havo (Lucas Onderwijs, Haagse Colleges);
10. Zandvliet College (Lucas Onderwijs, Haagse Colleges).

De lerarenopleidingen van de volgende opleidingsinstituten participeren in de OSH:

1. Hogeschool Rotterdam (IVL);
2. InHolland;
3. Universiteit Leiden (ICLON);
4. Technische Universiteit Delft (SEC).



## 1.2 Visie OSH

Binnen de OSH werken de VO-scholen samen met de opleidingsinstituten aan de opleiding van nieuwe docenten en aan de professionalisering van (startende) docenten. De OSH ziet zichzelf als een lerende organisatie, waarin samen leren en professionaliseren op alle niveaus plaatsvindt. Binnen de diverse opleidingsvarianten (hbo en wo) hanteert de opleidingsschool een gemeenschappelijk idee over het opleiden van docenten, namelijk: *'opleiden in verscheidenheid in een grootstedelijk gebied'*. Binnen de OSH zijn veel VO-onderwijsvormen vertegenwoordigd en is er een verscheidenheid aan scholen met verschillende leerlingpopulaties. Deze diversiteit is kenmerkend voor de stad Den Haag en de regio Haaglanden. De OSH-studenten profiteren van deze verscheidenheid door kennis te maken met de verschillende scholen tijdens de cursusdagen, die steeds op verschillende scholen plaatsvinden (inclusief rondleiding door studenten), en waar mogelijk te rouleren tussen de scholen.

De OSH kenmerkt zich door:

- (1) een gemeenschappelijk visie op leren;
- (2) een professionele leercultuur rondom samen opleiden en professionaliseren;
- (3) duidelijke uitgangspunten bij beoordelen;
- (4) een gemeenschappelijk kader voor opleiders.

### *Ad 1) Gemeenschappelijke visie op leren*

Elke (aankomend) docent stuurt zijn eigen leerproces binnen de krachtige leeromgeving van de OSH. De aankomend docent is voortdurend in dialoog met zijn werkplekbegeleider/vakcoach<sup>1</sup>, medestudenten, schoolopleider, instituutopleiders en leerlingen over het geleerde. Hierdoor wordt feedback gegenereerd op lessen, het didactisch handelen en beroepsproducten en krijgt de koppeling van praktijk en theorie vorm.

De gemeenschappelijke visie op leren van de OSH bestaat uit de volgende kernelementen, die in hoofdstuk 2 worden uitgewerkt in het didactisch concept:

- (1) competentiegericht;
- (2) studenten sturen het eigen leerproces;
- (3) werkplekleren staat centraal;
- (4) veel gelegenheid tot oefenen;
- (5) gefaseerde opbouw.

### *Ad 2) Een professionele leercultuur rondom samen opleiden en professionaliseren*

De OSH is een lerende organisatie en kenmerkt zich door een professionele leercultuur. *Samen leren en ontwikkelen* van studenten, (startende) docenten en opleiders staat hierin centraal. De professionele leercultuur krijgt vorm op OSH-niveau en op schoolniveau:

- Op *OSH-niveau* vindt het samen leren en ontwikkelen plaats in de werkgroep 'samen opleiden' (opleidingscoördinatoren en vertegenwoordigers instituten) en tijdens themabijeenkomsten voor vertegenwoordigers van de scholen en instituten over inhoudelijke thema's rondom het samen opleiden en professionaliseren (bijvoorbeeld beoordeling, koppeling theorie-praktijk, kwaliteit).
- Op *schoolniveau* worden (intervisie)bijeenkomsten georganiseerd voor studenten en docenten. Daarnaast bieden verschillende scholen inductietrajecten voor startende docenten.

---

<sup>1</sup> Binnen de OSH wordt aangesloten bij de terminologie van het landelijk rollenportfolio van ADEF (schoolopleider, werkplekbegeleider). In de praktijk wordt echter veelal nog gesproken over vakcoaches in plaats van werkplekbegeleiders.



De professionele leercultuur krijgt ook vorm in professionele leergemeenschappen rondom de begeleiding van startende docenten. Een belangrijk deel van de OSH-scholen werkt momenteel in (school overstijgende) professionele leergemeenschappen aan de ontwikkeling van inductietrajecten voor startende docenten. Deze leergemeenschappen zijn onderdeel van het project 'Begeleiding Startende Leraren' (BSL) van het ICLON en de SEC. Op termijn wil de OSH professionele leergemeenschappen vormen waarin opleiders en studenten op een vergelijkbare manier rondom thema's werken, zoals bijvoorbeeld het begeleiden en beoordelen van aankomend docenten, digitale didactiek, taalbeleid, lesgeven in een multiculturele omgeving en praktijkonderzoek. Een aantal opleidingscoördinatoren/schoolopleiders binnen de OSH heeft ervaring en is getraind in het begeleiden van een professionele leergemeenschap in het kader van het BSL-project.

#### *Ad 3) Duidelijke uitgangspunten bij beoordelen*

Binnen de OSH worden studenten beoordeeld aan de hand van rubrics, waarin de competenties (Hogeschool Rotterdam, InHolland, SEC) of beroepsrollen (ICLON) zijn geoperationaliseerd. De competenties en beroepsrollen zijn gebaseerd op de bekwaamheidseisen voor leraren die landelijk zijn afgesproken en vastgelegd in de Wet BiO (Beroepen in het Onderwijs). De lerarenopleidingen zijn formeel verantwoordelijk voor de beoordeling en stellen de kaders voor de beoordeling. Binnen deze kaders worden studenten beoordeeld aan de hand van een aantal duidelijke uitgangspunten (zie hoofdstuk 5). Het streven is de eenduidigheid in beoordeling in de komende periode verder te vergroten binnen de wo lerarenopleidingen en binnen de hbo lerarenopleidingen.

#### *Ad 4) Gemeenschappelijk kader voor opleiders*

De OSH hecht veel waarde aan de professionalisering van de eigen docenten. De scholen en instituten bieden (en werken aan) een professioneel opleidingsklimaat. Door dit opleidingsklimaat krijgen studenten en startende docenten te maken met een professionele begeleiding door opgeleide schoolopleiders, werkplekbegeleiders/vakcoaches en instituutsopleiders die er uiteindelijk voor zorgt dat zij als een professional de werkvloer betreden. De hoogwaardige begeleiding van studenten en startende docenten is het "Unique Selling Point" van de OSH. In het OSH-begeleidingsmodel wordt rondom iedere student een team gebouwd van gekwalificeerde begeleiders vanuit de scholen en de lerarenopleidingen (zie hoofdstuk 4, figuur 1). Ook na het behalen van hun bevoegdheid profiteren startende docenten van het opleidingsklimaat binnen de OSH: vrijwel alle OSH-scholen hebben in het kader van het BSL-project (ICLON, TU Delft) een driejarig inductietraject voor startende docenten ontwikkeld.



### 1.3 Leeswijzer

Dit opleidingsplan beschrijft het opleidingsprogramma van de OSH. Hoofdstuk 2 beschrijft het didactisch concept dat op basis van de visie is uitgewerkt en de basis vormt voor het opleidingsprogramma. Hoofdstuk 3 gaat vervolgens in op de instroom van studenten in de opleidingsschool. In hoofdstuk 4 wordt ingegaan op het opleidingsprogramma, waaronder het begeleidingsmodel en het OSH-cursusprogramma. Vervolgens gaat hoofdstuk 5 in op de beoordeling. Hoofdstuk 6 beschrijft de organisatie en het personeel binnen de OSH, gevolgd door professionalisering in hoofdstuk 7. Het plan sluit af met een beschrijving van de kwaliteitszorg (hoofdstuk 8).

#### Begrippenlijst

**Werkplekbegeleider/vakcoach** (school)

begeleidt studenten bij het werkplekleren in de dagelijkse praktijk (eerstelijns ondersteuning).

**Schoolopleider** (school)

treedt op als 'algemeen' begeleider van de student. Deze functionaris wordt in de praktijk ook wel 'BoS' (begeleider op school) genoemd.

**Opleidingscoördinator** (school)

vervult, naast de rol als schoolopleider, een coördinerende rol op de school op het gebied van samen opleiden en professionaliseren (o.a. verdeling stageplaatsen, professionalisering vakcoaches en schoolopleiders, afstemming met lerarenopleidingen en management, et cetera).

**Instituutopleider** (instituut)

begeleidt de student namens de lerarenopleiding. In de praktijk wordt deze functionaris ook wel BiS, supervisor, vakdidacticus of studieloopbaancoach genoemd.

**Rubrics**

de concrete uitwerking van de competenties of beroepsrollen, in (deel)vaardigheden en kenniselementen, die het niveau aangeven waaraan een student in een bepaalde fase van de opleiding moet voldoen.



## 2 Didactisch concept

Het didactisch concept van de OSH is gebaseerd op de gemeenschappelijke visie op leren binnen de OSH en bestaat uit de volgende kernelementen:

- (1) competentiegericht;
- (2) studenten sturen het eigen leerproces;
- (3) werkplekleren staat centraal;
- (4) veel gelegenheid tot oefenen;
- (5) gefaseerde opbouw.

Doelgroep van de OSH zijn studenten van verschillende opleidingsvarianten in het wo en het hbo en (startende) docenten. De uitgangspunten van het didactisch concept gelden voor de gehele doelgroep<sup>2</sup>. De invulling van het concrete opleidingstraject van de studenten hangt af van de opleidingsvariant die zij volgen.

### *Ad 1) Competentiegericht*

De opleidingsschool heeft als uitgangspunt voor haar didactisch concept het competentiegericht opleiden: de competenties uit de wet BiO (Hogeschool Rotterdam, InHolland, SEC) en de vertaling daarvan naar docentrollen (ICLON) zijn richtsnoer voor het opleiden en professionaliseren van studenten en docenten. Studenten ontwikkelen deze competenties door het werken in de concrete beroepspraktijk. De Onderwijsraad bracht in 2013 de verkenning 'Leraar zijn' uit, waarin een pleidooi wordt gehouden om verder te kijken dan de zeven (instrumentele) competenties van docenten die landelijk zijn afgesproken en vastgelegd in de Wet BiO. Daarom neemt de OSH, naast deze zeven competenties, ook uitdrukkelijk de persoonlijke professionaliteit op in haar didactisch concept. Het gaat dan om kenmerken als identiteit, integriteit<sup>3</sup> en kernkwaliteiten<sup>4</sup>. In begeleidingsgesprekken komt deze persoonlijke professionaliteit expliciet aan de orde (bijvoorbeeld door te vragen naar overtuigingen en motieven, wie wil jij zijn als docent?).

De OSH leidt studenten op die:

1. beschikken over een ruime mate van vakmanschap en meesterschap. Dat betekent dat de studenten aan het einde van hun opleiding beschikken over een gedegen vakinhoudelijke basis voor het vak waarin ze les gaan geven en dat ze op interpersoonlijk, pedagogisch, didactisch en organisatorisch gebied een stevig basisniveau hebben bereikt.
2. breed competent zijn: zowel wat betreft de zeven competenties of beroepsrollen die landelijk zijn afgesproken en vastgelegd in de Wet BiO (Beroepen in het Onderwijs), als wat betreft de persoonlijke professionaliteit.
3. in staat zijn te handelen op grond van een gedegen kennisbasis.
4. goed kunnen reflecteren.
5. hun onderwijs kunnen verbeteren en ontwikkelen op grond van eigen leervragen.
6. in staat zijn praktijk en theorie te koppelen.

---

<sup>2</sup> Met het oog op leesbaarheid wordt in het didactisch concept gesproken over 'studenten'. Hiermee worden ook startende docenten bedoeld.

<sup>3</sup> Palmer (2005). *Leraar met hart en ziel*. Groningen/Houten: Wolters-Noordhoff.

<sup>4</sup> Korthagen, F., & Vasalos, A. (2007). Kwaliteit van binnenuit als sleutel voor professionele ontwikkeling. *Velon Tijdschrift voor lerarenopleiders*, 28 (1), 17-23.





### *Ad 2) Studenten sturen het eigen leerproces*

Binnen de OSH stuurt de student zijn eigen leerproces binnen de krachtige leeromgeving van de OSH. De OSH zorgt ervoor dat er voldoende mogelijkheden zijn voor de student om zich te ontwikkelen op alle competenties of beroepsrollen, onder andere door voldoende verschillende onderwijsituaties aan te bieden. De verantwoordelijkheid voor het leerproces ligt bij de student zelf. Op basis van zijn ontwikkeling formuleert de student eigen leerdoelen in het portfolio en werkt gericht aan het behalen van deze leerdoelen, onder andere door in overleg geschikte situaties te kiezen om ervaring op te doen. Het begeleidingsteam, dat rondom de student is opgebouwd, stimuleert en motiveert de student bij het doorlopen van het leerproces en maakt de student bewust van de eigen ontwikkeling.

### *Ad 3) Werkplekleren staat centraal*

In de OSH staat werkplekleren centraal. Bij werkplekleren worden praktijk en theorie op een natuurlijke manier aan elkaar verbonden. Er is hierbij geen sprake van losse componenten, waarbij de theorie wordt aangeleerd op de lerarenopleiding en de stage wordt uitgevoerd op een stageschool. In de OSH wordt de student in de praktijk voortdurend geconfronteerd met situaties en dilemma's, die bijvoorbeeld door reflectie of theorieaardpleging kunnen worden opgelost. Het stimuleren van de koppeling tussen theorie en praktijk is een belangrijk aandachtspunt in de begeleiding van de student.

Uitgangspunt binnen de OSH is dat het werkplekleren via verschillende leerprocessen plaatsvindt, namelijk:

- leren door blootstelling;
- leren door handelen;
- leren door observeren;
- leren door sociale interactie;
- leren door reflecteren;
- toepassen van theoretische kennis.

Alle leerprocessen komen terug in het programma van de OSH.

### *Ad 4) Veel gelegenheid tot oefenen*

Het docentenberoep is complex en veeleisend. De OSH wil graag studenten opleiden die na hun afstuderen ook daadwerkelijk als docent aan de slag gaan en blijven. We bieden studenten de ruimte om zich te ontwikkelen in alle facetten van het beroep. Dat betekent dat we veel gelegenheid bieden om in veiligheid te oefenen, gekoppeld aan de fase van de opleiding waarin de studenten zich bevinden. De hoeveelheid, inhoud en vorm van het oefenen hangt af van de leervragen en vorderingen van de student. Het oefenen vindt plaats onder begeleiding van getrainde schoolopleiders en werkplekbegeleiders/vakcoaches, die studenten stimuleren om te reflecteren en hen uitdagen om een koppeling te maken tussen praktijk en theorie. Die koppeling is nodig, omdat het de opgedane kennis overdraagbaar maakt naar andere contexten<sup>5</sup>.

---

<sup>5</sup> Popeijus, H., & Geldens, J. (2009). *Betekenisvol leren en onderwijzen in de werkplekleeromgeving*. Antwerpen - Apeldoorn: Garant.



### Ad 5) Gefaseerde opbouw

Gedurende hun opleiding ontwikkelen de studenten alle competenties op een gefaseerde manier, passend bij de duur en fasering van hun opleidingsvariant, hun stagedoelen en persoonlijke leerdoelen. In de eerste fase is het oriënterend, observerend en de eerste stappen zettend op het gebied van lesgeven. In de tweede en derde fase wordt het lesgeven langzamerhand opgebouwd naar complexere varianten, zoals hele lessen, activerende werkvormen, lessenseries en samenwerkend leren. In de vierde fase oriënteert de student zich, naast het steeds beter lesgeven, op het docentschap in zijn geheel, waarin hij ook deel uitmaakt van de school als organisatie. Voor de hbo-opleidingen geldt dat de fases/niveaus gelijk lopen met het studiejaar van de student.

Fase 1	Fase 2	Fase 3	Fase 4
Oriënteren op het leraarsberoep en leren lesgeven volgens het directe instructiemodel: de 'standaardles'.	Standaardlessen en leren lesgeven volgens principes van directe instructie en activerende didactiek: 'lesgeven voor gevorderden'.	Leren lesgeven volgens principes van activerende didactiek en samenwerkend leren: 'lesgeven voor ver gevorderden'.	Leren functioneren in een schoolorganisatie: 'verder kijken dan de klas'.

Er is bij het werkplekleren binnen de OSH sprake van een oplopende moeilijkheidsgraad:

- van kleine naar grote taken;
- van eenvoudige naar complexe taken;
- van uniforme naar gevarieerde taken.



## 3 Instroom

In dit hoofdstuk wordt de instroom van studenten in de OSH beschreven. Paragraaf 3.1 gaat in op de capaciteit van de OSH, paragraaf 3.2 beschrijft de wijze van instroom, paragraaf 3.3 sluit af met het aanstellingsbeleid.

### 3.1 Capaciteit

De capaciteit aan stageplaatsen van de OSH wordt jaarlijks in april bepaald in het jaarplan. De stuurgroep stelt in overleg met de ledenraad in een jaarplan vast hoeveel hbo- en wo-stageplaatsen de scholen per september en per februari zullen aanbieden als bijdrage aan het totale aantal stageplaatsen dat de OSH wil realiseren. Er worden in totaal minimaal 180 studenten opgeleid. Dit aantal wordt verdeeld naar rato van leerlingaantal ( $\text{leerlingaantal} / \text{totaal leerlingaantal} \times 180$ ).

Het jaarplan bevat de volgende gegevens:

- Gegevens over (de verdeling van) het aantal stageplaatsen over de scholen;
- De gemaakte afspraken over de verdeling van stageplaatsen (o.a. verdeelsleutel, voorrang van bepaalde studenten, aantal OidS<sup>6</sup>-plaatsen etc.).

### 3.2 Instroom van studenten

Bij de instroom van studenten wordt onderscheid gemaakt tussen de volgende studentgroepen:

#### 1. *Studenten van de wo lerarenopleidingen:*

Hierbij wordt onderscheid gemaakt tussen:

- Bachelorstudenten die de educatieve minor volgen;
- Masterstudenten: voltijd en deeltijd;
- Zij-instromers;
- Van tweede- naar eerstegraads docent;
- Tweede eerstegraads bevoegdheid.

#### 2. *Studenten van de hbo lerarenopleidingen:*

Hierbij wordt onderscheid gemaakt tussen:

- Regulier voltijd en deeltijd;
- Duale/OidS-studenten<sup>5</sup>;
- Zij-instromers;
- Studenten van de kopopleiding;
- Van PABO naar tweedegraads.

Binnen de OSH staat 'opleiden in verscheidenheid in een grootstedelijk gebied' centraal. Waar mogelijk rouleren de studenten tijdens hun studie tussen verschillende schoollocaties van de OSH.

De *OidS-studenten* blijven in principe gedurende hun hele opleiding binnen de OSH en zijn verplicht om in minimaal drie verschillende schoolcontexten (verschillende locaties) binnen de OSH ervaring op te doen. Voor alle studenten geldt dat binnen de stageschool altijd wordt gestreefd naar diversiteit in onderwijssituaties.

---

<sup>6</sup> OidS staat voor 'opleiden in de school', een speciale duale variant van de voltijd hbo lerarenopleiding van de Hogeschool Rotterdam. Studenten binnen deze variant volgen vanaf leerjaar 1 een werkplekstage van twee of drie dagen in de school.



De instroom van studenten wordt uitgevoerd volgens het volgende stappenplan:

	<b>Wat</b>	<b>Wie</b>	<b>Wanneer</b>
1.	Opstellen jaarplan stageplaatsen	Stuurgroep en ledenraad OSH	April
2.	Aanleveren informatie benodigde stageplaatsen aan stagecoördinator t.b.v. wervingsmail	Opleidingsinstituten	Eind april en voor herfstvakantie
3.	Versturen gezamenlijke wervingsmail stageplaatsen OSH naar opleidingscoördinatoren van de OSH-scholen (verzending door stagecoördinator)	Opleidingsinstituten / Stagecoördinator OSH	Begin mei en 1 <sup>e</sup> week na herfstvakantie
4.	Invullen formulieren wo en hbo en versturen naar de lerarenopleidingen (de stagecoördinator OSH ontvangt een kopie)	Scholen (opleidingscoördinatoren)	Voor 1 juni en voor kerstvakantie
5.	Onderling verdelen stageplaatsen, studenten matchen en informeren scholen (in afstemming met scholen)	Opleidingsinstituten (wo en hbo apart)	Week 1-2 van juni en week 1-2 van januari
6.	Kennismakingsgesprekken voeren met studenten	Scholen	Juni en januari
7.	Aanleveren overzichten geplaatste studenten aan stagecoördinator OSH	Opleidingsinstituten	Direct na zomervakantie en 3 <sup>e</sup> week januari
8.	Opvragen en controleren tussentijdse studentenoverzichten, checken bij scholen en versturen aangepaste overzichten naar scholen (de stagecoördinator OSH ontvangt een kopie)	Opleidingsinstituten	November en april
9.	Opvragen en controleren definitieve studentenoverzichten, checken bij scholen en versturen definitieve overzichten naar scholen (de stagecoördinator OSH ontvangt een kopie)	Opleidingsinstituten	Februari en juni/juli
10.	Monitoren realisatie afspraken jaarplan	Stagecoördinator OSH / programmamanager	Doorlopend
11.	Registreren invulling stageplaatsen	Stagecoördinator OSH	Doorlopend



---

### 3.3 Aanstellingsbeleid

Vanaf de start van de opleidingsschool heeft de OSH het principe gehanteerd dat studenten niet betaald worden. Studenten van de OSH hebben dan ook in beginsel geen aanstelling. Het kan voorkomen dat studenten een reguliere aanstelling hebben of een kleine aanstelling bij vervanging door ziekte of zwangerschap. In dit geval gelden de schooleigen regels.



## 4 Opleidingsprogramma

Studenten volgen binnen de OSH een opleidingsprogramma, afgestemd op hun individuele leerbehoeften en de opleidingsvariant. Het opleidingsprogramma van de OSH is een gezamenlijke verantwoordelijkheid van de scholen en de instituten en bestaat uit een praktijkdeel en een instituutsdeel. Voor het instituutsdeel gelden de curricula van de opleidingsinstituten, die in bijlage 2 zijn opgenomen. Het praktijkdeel van het opleidingsprogramma, dat in samenwerking door scholen en instituten wordt uitgevoerd, bestaat uit begeleiding en een OSH-cursusprogramma. In dit hoofdstuk wordt achtereenvolgens op deze onderdelen van het praktijkdeel ingegaan.

### 4.1 Begeleiding

Begeleiding is een cruciaal instrument om een werkplek tot een leerwerkplek te maken. Een professionele en goed samenhangende opleidingsstructuur is daarom nodig, waarin scholen en instituten nauw samenwerken. De opleidingsstructuur van de OSH biedt de student een evenwichtige ondersteuning bij zijn persoonlijke ontwikkeling tot startbekwame docent. Ook de professionaliteit van de opleiders van de scholen en de instituten staat borg voor de kwaliteit van de leerwerkplek.

#### *Opleidingsstructuur*

De begeleiding van het leerproces van de student is de gezamenlijke verantwoordelijkheid van school en instituut. Het is daarom van groot belang dat de opleiders van de school en het instituut hun activiteiten goed op elkaar afstemmen. Op iedere aangesloten school is dezelfde opleidingsstructuur aanwezig. Vanuit de school en vanuit het instituut zijn er de volgende begeleiders en betrokkenen:

	School	Instituut
<b>Begeleiding</b>	Werkplekbegeleider/vakcoach	Instituutsopleider
	Schoolopleider Opleidingscoördinator	
<b>Relatiebeheer</b>	Opleidingscoördinator	Relatiebeheerder
<b>Beleid</b>	Directie	Directie

#### *Begeleidingsmodel*

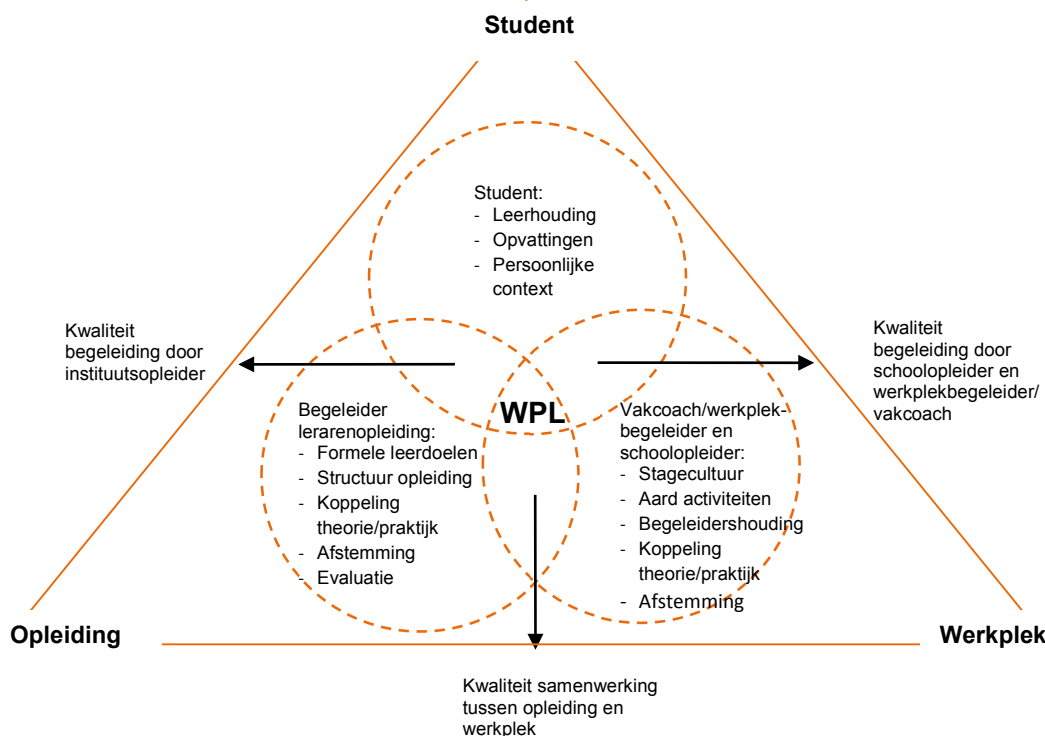
Eenheid in begeleiding op de scholen wordt binnen de OSH geborgd middels het begeleidingsmodel dat rond de student is gebouwd (figuur 1, naar model van Kelchtermans e.a., 2010). De student staat hierin centraal en wordt begeleid door een team van begeleiders vanuit de scholen (werkplekbegeleiders/vakcoaches, schoolopleiders) en de lerarenopleidingen (instituutsopleiders). De werkplekbegeleiders/vakcoaches en de instituutsopleiders stimuleren studenten om hun handelen te baseren en onderbouwen op basis van theoretische inzichten, bijvoorbeeld door gericht vragen te stellen bij bepaalde situaties of dilemma's of hen te stimuleren om met bepaalde methoden te oefenen (zoals complete instructie of gespreksinterventies). In het model is afstemming tussen de betrokken begeleiders een belangrijk onderdeel. Binnen de OSH vindt overleg plaats tussen de betrokken begeleiders en tussentijds vindt afstemming plaats per mail of telefoon.



Voor de kwaliteit van het werkplekleren is het van belang dat er aandacht is voor verschillende factoren in de 'driehoek' van de student, de werkplekbegeleiding (schoolopleider en werkplekbegeleider/vakcoach) en de instituutsopleider, die het verloop van het werkplekleren bepalen (Kelchtermans e.a., 2010). Deze factoren staan niet los van elkaar: het gaat juist om de interactie tussen deze factoren.

- De student: Het werkplekleren vraagt van de student een proactieve, zelfsturende leerhouding. Daarnaast is het van belang dat de student bereid is om te leren. Dit heeft te maken met de opvattingen en de persoonlijke context van de student. Binnen de OSH wordt daarom in de begeleiding expliciet aandacht besteed aan de persoonlijke professionaliteit van studenten.
- De werkplekbegeleiding: De stagecultuur is van invloed op het succes van het werkplekleren: binnen de OSH maken de studenten onderdeel uit van een professionele leercultuur (samen leren en ontwikkelen) en zijn zij echt onderdeel van de schoolorganisatie. Ook de aard van de leeractiviteiten is van belang: binnen de OSH krijgen studenten de kans om met verschillende onderwijsituaties ervaring op te doen om zich te ontwikkelen naar de eindkwalificaties. Tot slot is de begeleidershouding van invloed op het werkplekleren. Binnen de OSH is sprake van een structurele begeleiding bij het werken en leren van studenten door opgeleide schoolopleiders en werkplekbegeleiders/vakcoaches, waarbij aandacht is voor de koppeling tussen theorie en praktijk.
- De instituutsbegeleiding: Bij de instituten ligt de uiteindelijke verantwoordelijkheid voor de formele leerdoelen. Een belangrijke taak voor de instituutsbegeleiding is om ervoor te zorgen dat deze doelen en de structuur van de opleiding helder zijn voor alle betrokkenen en dat studenten voldoende tijd krijgen om te leren. Vanuit de instituutsbegeleiding wordt de nadruk gelegd op de integratie van de theorie en de praktijkervaring. Een goede afstemming tussen school en instituut is hiervoor van belang.

Figuur 1 Model werkplekleren (naar model van Kelchtermans. e.a., 2010)<sup>7</sup>



<sup>7</sup> Het model is op een aantal punten aangepast, waaronder de terminologie voor de begeleiders (afgestemd op OSH). Daarnaast is de koppeling theorie-praktijk in deze aangepaste versie ook bij de werkplekbegeleider/vakcoach en schoolopleider opgenomen (in oorspronkelijk model alleen bij begeleider lerarenopleiding).



### *Intervisie*

Naast de begeleidingsactiviteiten worden op de OSH-scholen intervisiebijeenkomsten georganiseerd, die toegankelijk zijn voor studenten en/of startende docenten.

### *Verdeling van begeleidingstaken*

De begeleidingstaken zijn verdeeld over de verschillende functies. De scholen en instituten zijn ervoor verantwoordelijk dat de begeleidingstaken op adequate wijze worden ingevuld. Hieronder worden de taken van de verschillende functies in hoofdlijnen beschreven, zoals deze op de meeste scholen worden ingevuld. Er bestaan echter enige verschillen tussen de scholen met betrekking tot de verdeling van de taken tussen schoolopleiders en werkplekbegeleiders/vakcoaches (bijvoorbeeld: op sommige scholen zijn de schoolopleiders meer op afstand betrokken bij de begeleiding van studenten). Er bestaan ook verschillen tussen de instituten met betrekking tot de functie en taken van de instituutopleider.

#### *- De opleidingscoördinator*

Op iedere school is een opleidingscoördinator aanwezig, die het begeleidingsteam op de school inhoudelijk en organisatorisch aanstuurt, overleg met schoolopleiders en werkplekbegeleiders/vakcoaches organiseert, professionaliseringsactiviteiten aanstuurt, zorg draagt voor de administratie van begeleidingsgegevens en afstemt met de directie van de school. Daarnaast is deze opleidingscoördinator verantwoordelijk voor het relatiebeheer met de lerarenopleidingen.

#### *- De schoolopleider*

Het hart van de opleidings- en begeleidingsstructuur wordt gevormd door de schoolopleiders. Op elke school is de ambitie om minimaal drie schoolopleiders in dienst te hebben. De schoolopleiders zijn verantwoordelijk voor de algemene begeleiding van de studenten in de school, het organiseren van (intervisie)bijeenkomsten en workshops, de kwaliteit van de werkplek, de begeleiding en de beoordeling op de school en de aansturing en ondersteuning van de werkplekbegeleiders/vakcoaches. Veelal spelen zij ook een rol bij de inductie van net afgestudeerde docenten en de begeleiding van nieuwe docenten.

#### *- De werkplekbegeleider/vakcoach*

De werkplekbegeleider/vakcoach is verantwoordelijk voor de begeleiding van studenten bij het werkplekleren in de dagelijkse praktijk. Streven is dat op de scholen elke vaksectie op zijn minst één geschoolde werkplekbegeleider/vakcoach heeft.

#### *- De instituutopleider*

De studenten worden vanuit de lerarenopleidingen begeleid door een instituutopleider. Zij zijn namens de lerarenopleiding verantwoordelijk voor de (kwaliteit van de) begeleiding en de afstemming met de begeleiders van de scholen.

Binnen de OSH zijn competentieprofielen ontwikkeld voor de diverse betrokken schoolopleider/opleidingscoördinator en de werkplekbegeleider/vakcoach, gebaseerd op de bekwaamheidsgebieden van Velon (zie bijlage 3).





## 4.2 OSH-cursusprogramma

De OSH heeft een cursusprogramma uitgewerkt, dat voor alle studenten en startende docenten van de OSH toegankelijk is. Het cursusprogramma is gefaseerd opgebouwd, passend bij de verschillende fases die de student in het opleidingsprogramma doorloopt. Studenten kunnen starten met cursussen gericht op de beginselen van het lesgeven (bijvoorbeeld 'lesvoorbereiding en start van de les') en vervolgens opbouwen naar activerende didactiek en het 'verder kijken dan de klas' (bijvoorbeeld 'taalbeleid', 'zorgleerlingen', 'praktijkonderzoek'). Afhankelijk van hun leervragen worden studenten door hun begeleiders op school en instituut gestimuleerd om (onderdelen van) het cursusprogramma te volgen. De cursussen worden ook aangeboden ter ondersteuning van het werken aan leerwerktaken, die de OSH heeft ontwikkeld (zie bijlage 1). Deze leerwerktaken zijn verplicht voor de OidS-studenten van de Hogeschool Rotterdam, maar ook toegankelijk voor andere studenten binnen de OSH.

### Cursusaanbod

De cursussen vormen een samenhangend cursusaanbod dat aansluit bij de praktijk op de scholen. De cursussen zijn ontstaan op basis van de gesignaleerde behoefte onder studenten en de aanwezige expertise op de scholen. Het volgen van de cursussen door studenten binnen de muren van de VO-scholen heeft een belangrijke meerwaarde, om de simpele reden dat er leerlingen aanwezig zijn. Studenten kunnen daardoor de link tussen het geleerde en de praktijk direct zien. Zij kunnen bijvoorbeeld bij de leerlingen herkennen wat zij zojuist hebben geleerd bij adolescentiepsychologie.

Cursussen OSH	
1.	Lesvoorbereiding en start van de les
2.	Orde houden
3.	Stemgebruik, houding en lichaamstaal
4.	Pubers
5.	Communiceren en contact maken met de klas
6.	Activerende didactiek
7.	Activerende didactiek met OE2R
8.	Pakkende lessen
9.	Lesgeven in VMBO-beroepsgericht
10.	Authentieke educatie
11.	Taalbeleid
12.	Zorgleerlingen
13.	Praktijkonderzoek



### Opbouw van de OSH-cursussen

De meeste cursussen bestaan uit een startbijeenkomst, een verwerkingsopdracht en een follow-up bijeenkomst. De cursussen zijn zo opgebouwd dat de studenten het geleerde gericht toepassen in de praktijk middels oefenen, lesobservaties en filmfragmenten. In follow-up bijeenkomsten worden geselecteerde filmfragmenten in een intervisie-achtige context besproken en wordt gereflecteerd op de toepassing van het geleerde in de praktijk. Een cursus levert de student producten op, zoals bijvoorbeeld filmopnames, feedback van werkplekbegeleider/vakcoach of medestudent, of lesvoorbereidingen. Deze producten mag een student gebruiken als opbrengst voor behaalde competenties in zijn portfolio.

#### Opbouw van de OSH-cursussen

Vrijwel alle cursussen bestaan uit de volgende onderdelen:

1. startbijeenkomst, met oefeningen en eigen maken van het begrippenkader
2. oefenen tijdens stagelessen
3. lesobservatie met een op het onderwerp gericht observatieformulier. Deze observatie kan gedaan worden door de werkplekbegeleider/vakcoach en/of een medestudent en moet nabesproken worden met de student
4. filmopname van een lesfragment, gericht op het onderwerp, inclusief verwerking van de filmopname, namelijk het omzetten van de opname van de camera naar de computer en selectie van een geschikt fragment.
5. follow-up bijeenkomst, waarin de geselecteerde filmfragmenten in een intervisie-achtige context worden besproken

### Certificaten

De cursusgever beoordeelt of de deelnemer een cursus naar behoren heeft gedaan op grond van de producten, aanwezigheid en actieve deelname tijdens de bijeenkomsten. Als dat zo is, dan ontvangt de deelnemer een certificaat als bewijs van deelname. Dit certificaat kan in het portfolio worden opgenomen als bewijsvoering.

### Cursusdagen

De uitvoering van de cursussen vindt plaats tijdens zes cursusdagen per jaar, telkens op een woensdagmiddag en telkens op één van de OSH-scholen. Een vast onderdeel van zo'n studiedag is een rondleiding door enkele studenten die stage lopen op die betreffende school. Zo kunnen de studenten kennismaken met andere scholen binnen de OSH en zich eventueel oriënteren op een volgende geschikte stageschool en misschien zelfs werkplek.



## 5 Beoordeling

Gedurende de gehele praktijkperiode wordt de ontwikkeling van de student gevolgd door de opleiders van de school en de lerarenopleiding. Op vaste momenten worden de studenten beoordeeld door het instituut, in samenspraak met de school. De momenten van beoordeling, de beoordelingscriteria (rubrics) en de beoordelingsinstrumenten worden bepaald door de lerarenopleiding.

Bij de beoordeling binnen de OSH worden de volgende eenduidige uitgangspunten gehanteerd:

- Competenties: de ontwikkeling van de student wordt beoordeeld op basis van de zeven competenties uit de wet BiO (Hogeschool Rotterdam, InHolland, SEC) of de vertaling daarvan naar beroepsrollen (ICLON). De persoonlijke professionaliteit is in de rubrics herkenbaar, doordat wordt gevraagd naar de koppeling aan de eigen visie op onderwijs en eigen leervragen.
- Rubrics: de beoordelingen vinden plaats met behulp van rubrics, waarin de competenties (Hogeschool Rotterdam, InHolland, SEC) of de beroepsrollen (ICLON) zijn uitgewerkt in concrete criteria. Deze criteria zijn opgenomen in de beoordelingsformulieren van de instituten. De verschillende instituten hanteren ieder hun eigen rubrics en beoordelingsinstrumenten, die binnen de OSH worden toegepast. De uitwerking van de rubrics in concrete criteria is inzichtelijk voor de schoolopleiders en de werkplekbegeleiders/vakcoaches: de criteria zijn opgenomen in de beoordelingsformulieren.
- Assessments (hbo): de beoordeling van hbo-studenten vindt plaats aan de hand van het portfolio tijdens de verschillende assessments. Deze assessments toetsen de gehele ontwikkeling van de student op de verschillende competenties. De stage-opbrengsten, zoals de OSH-cursussen en leerwerktaken, worden hierbij als bewijs gebruikt.
- Intersubjectiviteit: bij de beoordeling van het werk van studenten wordt intersubjectiviteit gegenereerd, omdat meerdere betrokkenen (student, schoolopleider, werkplekbegeleider/vakcoach, instituutsbeoordelaar) de student beoordelen aan de hand van de rubrics en tot overeenstemming komen. Indien geen overeenstemming kan worden bereikt, is het oordeel van de instituutsbeoordelaar doorslaggevend.
- Eindverantwoordelijkheid voor beoordelen bij instituut: het instituut is eindverantwoordelijk voor de beoordeling. In de praktijk betekent dit dat de instituutsbeoordelaar de beoordeling van de student coördineert en erop toeziet dat de vanuit het instituut geldende beoordelingseisen worden toegepast. De schoolopleiders en/of werkplekbegeleiders/vakcoaches vervullen een adviserende rol.

### *Rollen en verantwoordelijkheden bij de beoordeling*

Binnen de OSH zijn tussen de scholen en de instituten duidelijke afspraken gemaakt over de rollen, verantwoordelijkheden en taken bij de beoordeling van studenten. Bij de beoordeling zijn vaak de volgende personen betrokken:

- de student zelf;
- de schoolopleider en/of de werkplekbegeleider/vakcoach (afhankelijk van taakverdeling binnen de school);
- de instituutsbeoordelaar(s) (eindverantwoordelijk).

De lerarenopleidingen informeren de studenten over de beoordeling en de rollen en verantwoordelijkheden van de diverse betrokkenen. De instituutsbeoordelaar is eindverantwoordelijk voor de beoordeling; de schoolopleider en werkplekbegeleider/vakcoach vervullen een adviserende rol en worden, indien zij niet bij het beoordelingsgesprek aanwezig zijn, vooraf geconsulteerd door de instituutsbeoordelaar. Het advies van de schoolopleider en werkplekbegeleider/vakcoach wordt zeer serieus genomen door de instituutsbeoordelaar. Er wordt gestreefd naar overeenstemming over de beoordeling van een student



tussen de betrokkenen. Indien geen overeenstemming kan worden bereikt, is het oordeel van de instituutsbeoordelaar doorslaggevend.

*Voorbeeld rubric Hogeschool Rotterdam, competentie 'Interpersoonlijk competent' voor niveau LIO bekwaam en startbekwaam*

<b>Competentie 1 – Interpersoonlijk competent</b>	
<b>De student:</b>	
<b>Niveau LIO bekwaam</b>	<b>Niveau startbekwaam</b>
<ul style="list-style-type: none"><li>- <b>Maakt persoonlijk contact</b></li><li>- Stimuleert de leerling iets over zichzelf te vertellen</li><li>- Vraagt naar de thuissituatie van leerlingen</li><li>- Vraagt door als de leerling iets persoonlijks vertelt</li><li>- Spreidt de aandacht en kijkt alle leerlingen aan</li><li>- Loopt rond en knoopt gesprekjes aan, ook buiten de les</li><li>- Praat ontspannen en rustig</li> <li>- <b>Maakt gebruik van verschillende gesprekstechnieken</b></li><li>- Luistert actief, vat samen en vraagt door</li><li>- Benoemt gevoelens van leerlingen</li><li>- Geeft verschillende leerlingen een beurt</li><li>- Geeft de stillere leerlingen een beurt</li><li>- Reageert positief op antwoorden van de leerlingen</li> <li>- <b>Signaleert gedrag- en werkhoudingproblemen en speelt daar goed op in</b></li><li>- Gebruikt kennis van gedragsproblematiek om gedrag van leerlingen te benoemen, te corrigeren en met positieve woorden te reguleren</li><li>- Geeft leerlingen extra aandacht en geeft hen een speciale plaats in het lokaal</li><li>- Geeft leerlingen de speciale aandacht die ze nodig hebben</li><li>- Past de leerstof aan in tempo en niveau van de leerlingen</li><li>- Benoemt gedragspatronen van individuele leerlingen en de groep en de effecten van gedrag en maakt deze inzichtelijk voor de leerlingen</li></ul>	<ul style="list-style-type: none"><li>- <b>Hanteert in contacten met leerlingen bewust een arsenaal aan verbale en non verbale middelen</b></li><li>- Gebruikt verbale (bijv. volume, tempo, articulatie, melodie) en non-verbale technieken (bijv. mimiek, lichaamshouding)</li><li>- Corrigeert non-verbaal met oogcontact en een glimlach of een blik</li><li>- Varieert in tempo en intonatie</li><li>- Is congruent in non-verbaal en verbaal gedrag</li><li>- Zorgt ervoor dat een boodschap verbaal en non-verbaal hetzelfde is</li> <li>- <b>Maakt bewust en effectief gebruik van een arsenaal aan gesprekstechnieken</b></li><li>- Stelt vragen, zowel op inhouds- en betrekkingniveau</li><li>- Vraagt door, spiegelt, speelt vragen terug, speelt vragen door, stelt controlevragen, luistert actief</li><li>- Kan de 4 niveaus van vragen stellen toepassen (Onthouden, Begrijpen, Integreren, Toepassen)</li><li>- Kan oplossingsgerichte gesprekken voeren met leerlingen</li></ul>



<ul style="list-style-type: none"><li>- <b>Geeft leerlingen overwegend op positieve wijze feedback op hun gedrag en benoemt daarbij waar het om gaat</b></li><li>- Benoemt wat wel en niet acceptabel is qua gedrag</li><li>- Beloont gewenst gedrag en goede prestaties</li><li>- Haalt indien mogelijk het goede element uit foute onvolledige antwoorden</li><li>- Geeft complimenten aan de groep en aan individuele leerlingen</li><li>- Spreekt direct aan op gedrag, zowel bij positief als bij negatief gedrag</li><li>- Corrigeert op gedrag, niet op de persoon</li><li>- Is consequent in naleven van de geldende regels</li> <li>- <b>Bouwt effectief aan een positieve relatie met individuen en (sub)groepen</b></li><li>- Straalt uit door middel van een open houding welke sfeer hij wil neerzetten</li><li>- Spreekt positieve verwachtingen uit</li><li>- Is nieuwsgierig naar de ideeën van de leerlingen en vraagt daar regelmatig naar</li><li>- Laat de leerlingen hun mening geven en reageert hier positief op</li><li>- Is goed bereikbaar en beschikbaar voor vragen en opmerkingen en maakt daar tijd voor vrij</li><li>- Signaleert problemen tussen leerlingen en werkt eraan deze op te lossen of te beperken d.m.v. gesprekken met leerlingen, de mentor en/of op leerlingbesprekingen</li></ul>	<ul style="list-style-type: none"><li>- <b>Maakt bewust en effectief gebruik van een variatie aan strategieën en middelen om gedrag van leerlingen in goede banen te leiden</b></li><li>- Voert gesprekken met leerlingen over de sfeer/het leerklimaat in de klas</li><li>- Bespreekt de regels en omgangsvormen en laat leerlingen meedenken en aanvullen</li><li>- Vraagt indien nodig door naar de achtergrond van gedrag op een apart tijdstip</li><li>- Hanteert een beloningsladder</li><li>- Bouwt een relatie op met alle leerlingen, ook met de “lastige”</li><li>- Geeft individuele feedback en checkt of de feedback duidelijk en acceptabel is</li><li>- Maakt duidelijk dat een leerling altijd mag reageren op feedback/vragen kan stellen over feedback</li><li>- Motiveert zijn handelen in passende taal bij de doelgroep</li><li>- Pakt aanhoudend probleemgedrag aan middels verschillende strategieën, zoals corrigeren, persoonlijk gesprek, gedragsmodificatie</li> <li>- <b>Voert een proactief beleid gericht op inbreng van leerlingen</b></li><li>- Stelt vragen om leerlingen te activeren en aan te zetten tot denken</li><li>- Beloont opmerkingen en antwoorden met een positieve reactie</li><li>- Daagt de leerlingen uit te verwoorden wat zij kunnen</li><li>- Stimuleert leerlingen hun kennis en inzicht te delen met de klas</li><li>- Vraagt indien mogelijk of gewenst de mening van leerlingen voor de gewenste aanpak van een probleem</li> <li>- <b>Kan zijn gedrag vanuit theoretische en methodische inzichten verantwoorden</b></li><li>- Kan de manier waarop wordt omgegaan met leerlingen en de omgang van leerlingen onderling expliciteren aan de hand van voorbeelden uit de lespraktijk</li><li>- Kan benoemen welke theorie is bestudeerd en welke inzichten dit geeft</li></ul>
--	---



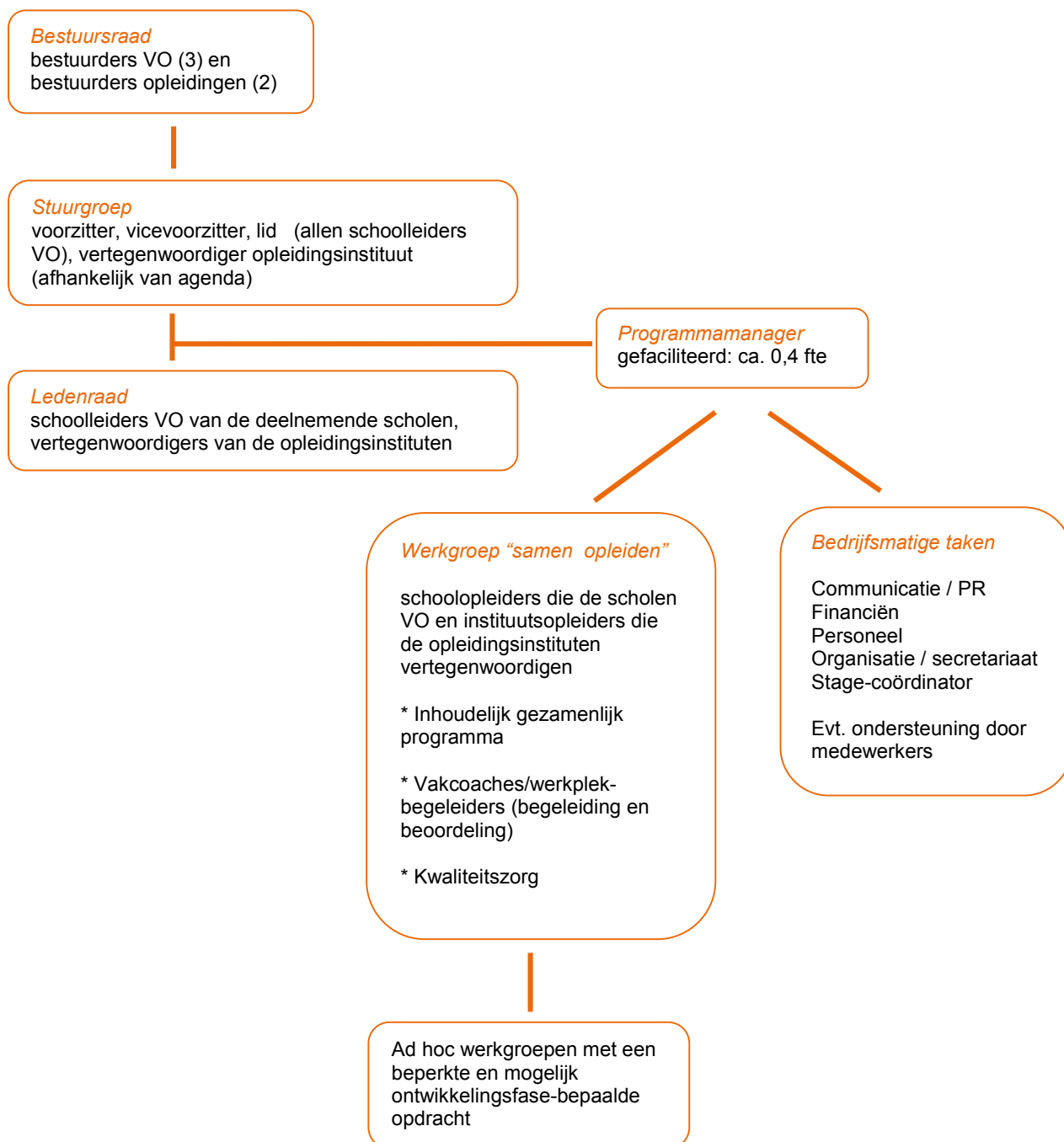
## 6 Organisatie en personeel

### 6.1 Organisatiestructuur

#### Organogram OSH

In de OSH werken de VO-scholen samen met de opleidingsinstituten aan de opleiding van nieuwe docenten en aan de professionalisering van (startende) docenten. Om deze samenwerking vorm te geven, zijn in de verschillende bestuursorganen de scholen en instituten beiden vertegenwoordigd.

De taken en verantwoordelijkheden van de verschillende bestuursorganen binnen de OSH zijn beschreven in het reglement van de OSH.





## 6.2 Personeel

De personele inzet op de VO-scholen is in 2015/2016 als volgt:

School	Opleidings-coördinatoren	Schoolopleiders	Werkplek-begeleiders/ vakcoaches
Alfrink College	1	4	34
Adelbert College	1	6	40
Hofstad Lyceum	1	3	22
Lyceum Ypenburg	2	3	14
Maris College	1	8	12
Rijswijks Lyceum/VVC	2	3	24
Veurs Lyceum	1	3	11
De Populier	1	2	21
Zandvliet College	1	2	7
Hofstad Mavo Havo	1	2	17
<b>TOTAAL</b>	<b>12</b>	<b>36</b>	<b>202</b>

## 6.3 Facilitering

Binnen de OSH is afgesproken dat de deelnemende scholen verplicht zijn om een adequate opleidingsstructuur te hebben en in stand te houden. Minimaal dienen vakcoaches/ werkplekbegeleiders, een schoolopleider en een opleidingscoördinator aanwezig te zijn.

De begeleidingstaken zijn verdeeld over deze verschillende functies. De scholen zijn ervoor verantwoordelijk dat de begeleidingstaken op adequate wijze worden ingevuld, maar zijn vrij in de wijze waarop zij daarvoor zorgen. Er bestaan daarom verschillen tussen de scholen met betrekking tot de verdeling van de taken onder schoolopleiders en werkplekbegeleiders/vakcoaches. Door deze verscheidenheid is het niet wenselijk vaste afspraken te maken over de facilitering van een minimum aantal uren voor de diverse functionarissen. Er is daarom gekozen voor richtlijnen voor de scholen.

De OSH houdt toezicht op de opleidingsstructuur op de scholen en de toereikendheid van de facilitering middels:

1. de jaarlijkse kwaliteitsmonitor;
2. de jaarlijkse verantwoording van de subsidie.



Richtlijnen facilitering begeleidingsuren werkplekbegeleiders/vakcoaches

Werkplekbegeleider/vakcoach	Klokuren begeleiding student	Klokuren bij begeleiding van meerdere studenten	Opmerkingen
<b>Hbo studenten</b>			
Eerstejaars student (stage = 1 dag per week)	1 klokuur per student per week	1,5 klokuur per week	Student is afhankelijk van stageduur (periodes van 8 weken) dus 16 of 24 klokuren per schooljaar (2 of 3 periodes)
Tweedejaars of derdejaars student	1,5 klokuur per week	2 klokuren per week	Gedurende het gehele schooljaar (= 20 resp. 32 effectieve weken) dus 30 resp. 48 klokuren per schooljaar
Vierdejaars student	1 klokuur per week	1,5 uur per week	Gedurende het gehele schooljaar (= 32 effectieve weken) dus 32 klokuren per schooljaar
Duale student (OidS-traject HR)	40 klokuur per jaar		
<b>WO studenten</b>			
Educatieve minor-student	20 klokuren per jaar		
Educatieve master-student	25 per jaar		In totaal 40 klokuren begeleiding per jaar, waarvan 15 voor de schoolopleider en 25 voor de werkplekbegeleider/vakcoach





## 7 Professionalisering

### *Visie op professionalisering*

De OSH ziet zichzelf als een lerende organisatie, waarin leren en professionaliseren op alle niveaus plaatsvindt. De OSH hecht veel waarde aan de professionalisering van de eigen docenten. De scholen bieden (en werken aan) een professioneel opleidingsklimaat. Door het opleidingsklimaat krijgen studenten te maken met een professionele begeleiding van opgeleide werkplekbegeleiders/vakcoaches die er uiteindelijk voor zorgt dat zij straks als een beginnend professional (startbekwaam) de werkvloer betreden. De OSH heeft competentieprofielen ontwikkeld volgens de bekwaamheidsgebieden van de Velon-beroepsstandaard, waarin de competenties van de werkplekbegeleiders/vakcoaches, schoolopleiders en opleidingscoördinatoren zijn beschreven (bijlage 3). Deze profielen zullen worden ingezet om richting te geven aan de professionalisering en de werving en selectie van nieuwe schoolopleiders en werkplekbegeleiders/vakcoaches.

### *Werkplekbegeleiders/vakcoaches*

In de afgelopen jaren is binnen de OSH een substantieel aantal werkplekbegeleiders/vakcoaches opgeleid. Streven is dat elke vaksectie van de OSH-scholen op zijn minst één geschoolde werkplekbegeleider/vakcoach heeft. In de afgelopen jaren is voor de werkplekbegeleiders/vakcoaches een eigen OSH-training georganiseerd, verzorgd door één van de opleidingscoördinatoren. Voor de kwaliteit van de begeleiding is het van belang dat de werkplekbegeleiders/vakcoaches zich voortdurend blijven ontwikkelen. Binnen de OSH is behoefte ontstaan aan een 'opfriscursus' voor vakcoaches. Deze wordt vanaf schooljaar 2015-2016 verzorgd (zie onderstaand scholingsplan 2015-2016).

### *Schoolopleiders*

Op elke school is de ambitie minimaal drie schoolopleiders in dienst te hebben of in de komende twee jaar op te leiden. De schoolopleiders zijn gericht op de begeleiding en opleiding van studenten en/of de begeleiding van nieuwe leraren (inductiefase). De schoolopleiders binnen de OSH hebben een BOS-cursus gevolgd en zijn getraind in beeldcoaching. Schoolopleiders van de OSH functioneren volgens de omschrijving in de beroepsstandaard van de Velon. Binnen elke VO-school van de OSH is het streven dat minimaal één schoolopleider geregistreerd is binnen het beroepsregister van lerarenopleiders van de Velon (Vereniging van Lerarenopleiders, zie: <http://www.lerarenopleider.nl/velon/>). Om in aanmerking te komen voor registratie, stellen de schoolopleiders een portfolio samen, waaruit blijkt hoe ze zich verhouden tot die beroepsstandaard.

### *Overige scholings- en professionaliseringsactiviteiten*

Binnen de OSH worden diverse scholings- en professionaliseringsactiviteiten aangeboden voor medewerkers, zoals groepsbijeenkomsten voor nieuwe collega's, themabijeenkomsten, (voortgezette) training van werkplekbegeleiders/vakcoaches, tafeltjesavonden, intervisie voor groepen van verschillende samenstellingen, workshops, trainingen en dergelijke. De scholings- en professionaliseringsactiviteiten worden door eigen mensen verzorgd.



### *Scholingsplan 2015-2016*

In schooljaar 2015-2016 wordt de professionalisering op de volgende wijze georganiseerd:

- Basistraining werkplekbegeleiders/vakcoaches: door scholen zelf bekostigd, mogelijkheid voor scholen om aan te sluiten bij gezamenlijke inkoop OSH (ICLON of HR/InHolland, keuze ligt bij scholen)
- Basistraining schoolopleiders: door scholen zelf bekostigd, voorkeur om aan te sluiten bij gezamenlijke inkoop OSH (ICLON)
- Opfriscursus werkplekbegeleiders/vakcoaches: door OSH bekostigd, verzorgd door 2 Velon-geregistreerde schoolopleiders binnen de OSH.
- Velon-registratie schoolopleiders: door scholen zelf bekostigd en georganiseerd.



## 8 Kwaliteitszorg

In de afgelopen jaren heeft de OSH de basis gelegd voor het kwaliteitszorgsysteem. Er zijn diverse instrumenten ontwikkeld en geïmplementeerd, waaronder de kwaliteitsmonitor en evaluaties van de cursussen en (professionaliserings)bijeenkomsten. De standaarden en criteria van het toetsingskader NVAO worden hierin als uitgangspunt gehanteerd om de kwaliteit van het samen opleiden en professionaliseren te meten. In februari 2015 is gestart met een doorontwikkeling van het kwaliteitszorgsysteem naar een integraal kwaliteitszorgsysteem, waarin bestaande onderdelen worden aangescherpt en waar nieuwe kwaliteitszorginstrumenten worden ontwikkeld en geïmplementeerd. Onderstaand schema geeft een overzicht van de evaluatie-, verantwoordings- en procesmatige instrumenten van het kwaliteitszorgsysteem op OSH-niveau en op schoolniveau. Instrumenten die nog in ontwikkeling zijn, zijn cursief weergegeven.

Evaluatie-instrumenten	Schoolniveau	OSH-niveau
Enquête studenten (kwaliteitsscholen) (2 keer per jaar, einde semester 1 en 2)	X	X
Evaluatiebijeenkomst(en) schoolopleiders en vakcoaches/ werkplekbegeleiders	X	
Evaluaties bijeenkomsten: <ul style="list-style-type: none"> <li>• Cursusdagen studenten</li> <li>• Themabijeenkomsten</li> <li>• Professionaliseringsbijeenkomsten</li> </ul>		X
Evaluaties in overlegorganen (SG, LR, WG, BR)		X
<i>(Kleinschalige) intercollegiale visitatie</i> <ul style="list-style-type: none"> <li>• <i>Schoolopleiders en instituutsoopleiders</i></li> <li>• <i>Vakcoaches/ werkplekbegeleiders</i></li> <li>• <i>Schoolleiders/ Directeuren</i></li> </ul>		X
<i>Studentenpanels (ter verdieping enquêteresultaten)</i>	X	
<i>Enquête alumni (1 jaar na behalen bevoegdheid)</i>		X
<i>Mid-term proefvisitatie (halverwege tussen NVAO-visitaties)</i>		X
<i>Evaluaties lerarenopleidingen</i>		X
<b>Verantwoordingsinstrumenten</b>		
Kwaliteitsmonitor scholen (1 keer per jaar, einde schooljaar), incl. rapport op OSH-niveau	X	X
<i>Integrale kwaliteitsrapportage OSH (1 keer per jaar, einde schooljaar), incl. koppeling evaluaties lerarenopleidingen</i>		X
<b>Procesmatige instrumenten</b>		
Toetredingsprocedure nieuwe scholen		X
Inhoudelijke jaarkalender OSH		X



### Activiteiten

In het kader van de kwaliteitszorg voert de OSH de volgende activiteiten uit:

- Op schoolniveau wordt jaarlijks de **kwaliteitsmonitor** afgenomen (sinds 2012-2013). Deze kwaliteitsmonitor is gebaseerd op de eisen uit het NVAO kader. Aan de hand van gerichte vragen wordt achterhaald wat er op het gebied van opleiden op de diverse scholen is gebeurd. Vanaf september 2015 wordt gewerkt met een aangescherpt format (voor schooljaar 2014-2015, zie bijlage 4). In het format komt ook de samenwerking met de lerarenopleidingen aan de orde.
- De OSH maakt gebruik van de **studentenenquête** van kwaliteitscholen.nl (sinds 2014-2015). Met behulp van deze enquête wordt het oordeel van studenten over de opleiding en begeleiding binnen de opleidingsschool gemeten. Deze resultaten kunnen ook vergeleken worden met de resultaten van andere opleidingsscholen.
- **Themabijeenkomsten**: De OSH organiseert een aantal keer per jaar themabijeenkomsten, waarin betrokkenen binnen de opleidingsschool (van de scholen en instituten) met elkaar in gesprek gaan over bepaalde thema's (zoals beoordelen, begeleiding, kwaliteit). De evaluatie van de huidige situatie en gewenste ontwikkelingen zijn veelal onderdeel van deze bijeenkomsten.
- **Visitatietraject ROS Rijnland**: In schooljaar 2014-2015 is een eerste visitatietraject georganiseerd. In dit visitatietraject beoordelen de OSH en ROS Rijnland elkaar op basis van de kwaliteitscriteria van het toetsingskader van de NVAO. Beide opleidingsscholen documenteren de wijze waarop zij aan het toetsingskader voldoen. Een delegatie van beide opleidingsscholen neemt deel aan een visitatiebijeenkomst. Tijdens deze bijeenkomsten bevragen de opleidingsscholen elkaar kritisch aan de hand van het toetsingskader onder leiding van een externe expert. Op basis van de uitkomsten van de visitatie worden verbeterpunten geformuleerd, die worden opgenomen in de verbeteragenda van de OSH.
- **Evaluaties cursussen**: alle cursussen binnen het OSH-programma worden geëvalueerd onder de studenten met behulp van evaluatieformulieren (sinds kort digitaal). Op basis van de uitkomsten wordt het cursusprogramma waar nodig aangepast.
- **Evaluaties professionaliseringsbijeenkomsten**: de OSH-vakcoachtraining wordt geëvalueerd middels een evaluatieformulier. Overigens worden de vakcoachtraining en de BOS-training vanaf 2015-2016 door het ICLON verzorgd; ook deze trainingen zullen structureel worden geëvalueerd.
- **Toetredingsprocedure nieuwe scholen**: de OSH heeft een toetredingsprocedure voor nieuwe samenwerkingspartners ontwikkeld, inclusief criteria en een procedure (zie bijlage 5).
- **Inhoudelijke jaarkalender**: de OSH heeft een inhoudelijke jaarkalender ontwikkeld, die als basis dient voor de planning en monitoring van haar activiteiten (aparte bijlage).



### Betrokkenheid doelgroepen

De medewerkers en studenten van de opleidingsschool zijn middels verschillende activiteiten betrokken bij de interne kwaliteitszorg. In onderstaand overzicht is weergegeven op welke wijze zij worden betrokken. De onderdelen van het kwaliteitszorgsysteem die nog in ontwikkeling zijn, zijn in onderstaand overzicht cursief weergegeven.

Groep	Activiteiten
Studenten	<ul style="list-style-type: none"><li>• Enquête kwaliteitsscholen OSH-niveau en schoolniveau</li><li>• Evaluaties cursusdagen OSH-niveau</li><li>• <i>Studentenpanels schoolniveau</i></li><li>• <i>Enquête alumni</i></li></ul>
Schoolopleiders en vakcoaches/ werkplekbegeleiders	<ul style="list-style-type: none"><li>• Evaluatiebijeenkomst(en) schoolopleiders en vakcoaches/ werkplekbegeleiders op schoolniveau</li><li>• Themabijeenkomsten OSH-niveau</li><li>• Evaluaties themabijeenkomsten OSH-niveau</li><li>• Evaluaties professionaliseringsbijeenkomsten</li><li>• <i>Intercollegiale visitatie OSH-niveau</i></li></ul>
Opleidingscoördinatoren scholen en instituten	<ul style="list-style-type: none"><li>• Werkgroep samen opleiden</li><li>• Themabijeenkomsten OSH-niveau</li><li>• Evaluaties themabijeenkomsten OSH-niveau</li><li>• <i>Intercollegiale visitatie OSH-niveau</i></li></ul>
Schoolleiders / directeuren	<ul style="list-style-type: none"><li>• Ledenraadvergaderingen</li><li>• <i>Intercollegiale visitatie OSH-niveau</i></li></ul>
Bestuurders	<ul style="list-style-type: none"><li>• Bestuursraadvergaderingen</li></ul>
Stuurgroep	<ul style="list-style-type: none"><li>• Stuurgroepvergaderingen</li></ul>

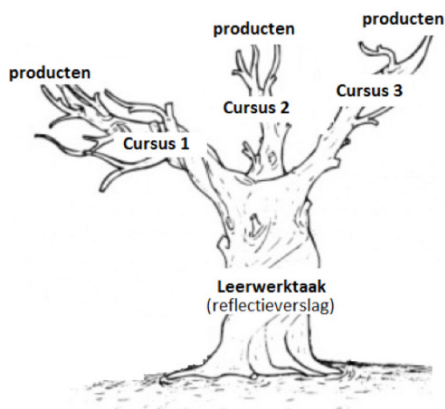


## BIJLAGE 1 Leerwerktafen OSH-programma

Binnen het OSH-programma zijn leerwerktafen ontwikkeld, die gekoppeld zijn aan het cursusaanbod van de OSH. De leerwerktafen zijn voor alle studenten toegankelijk; voor de OidS-studenten van de Hogeschool Rotterdam zijn de leerwerktafen verplicht (zij krijgen studiepunten).

### *Leerwerktafen OSH*

Voor de leerwerktafen gebruiken we bomen als metafoer. Elke boom staat voor een leerwerktaak. De boom vertakt zich: het werken aan een leerwerktaak wordt ondersteund door een aantal cursussen. De boom vertakt zich verder: het werken aan de cursussen levert producten op, die een student in zijn portfolio onderbrengt.



De leerwerktafen zijn gericht op het aanleren van de competenties die belangrijk zijn voor een docent, waarbij de studenten theoretische kennis toepassen in de praktijk. Het is uitdrukkelijk de bedoeling dat de studenten de door de OSH aangeboden leerwerktafen naar hun eigen hand zetten aan de hand van hun eigen leervragen. De studenten bepalen binnen de leerwerktafen voor een belangrijk deel hun eigen richting en leerproces.

De OSH heeft de volgende leerwerktafen ontwikkeld:

- Leren Lesgeven
- Intervisie en Reflectie
- Adolescentiepsychologie en Activerende lessen
- Videoanalyse en Reflectie

Voor de vier leerwerktafen van de OSH verzamelt de student bewijzen voor zijn portfolio, waarmee hij uiteindelijk aantoont zich te hebben ontwikkeld op alle competenties. Daarom maakt de student bij alle leerwerktafen een reflectieverslag.



### Leerlijn Hogeschool Rotterdam

Binnen de Hogeschool Rotterdam maken de OSH-leerwerktaken onderdeel uit van de Leerlijn Stage - Leren en Werken. De leerwerktaken van de OSH en de Hogeschool Rotterdam vormen samen één geïntegreerd programma (zie onderstaand schema). De leerwerktaken van de OSH maken onderdeel uit van leerjaar 1 en 2 (vetgedrukt in onderstaand schema).

Leerwerктаak	Stp*
1.1 Oriënteren op het beroep en de school	2
1.2 Assisteren in de klas en (delen) van lessen geven volgens Directe Instructie	7
1.3 Omgaan met een groep	3
<b>1.4 Leren Lesgeven</b>	<b>4</b>
<b>1.5 Intervisie en Reflectie</b>	<b>2</b>
2.1 Directe instructie en klassenmanagement	7
2.2 Activerende didactiek	7
2.3 Beroepsspecifieke gesprekken voeren met leerlingen	4
<b>2.4 Adolescentiepsychologie en Activerende lessen</b>	<b>5</b>
<b>2.5 Videoanalyse en Reflectie</b>	<b>3</b>
3.1 Activerende didactiek en samenwerkend leren	8
3.2 Differentiatie binnen het klassenverband	8
3.3 Leerlingbegeleiding en zorg	4
4.1 Vakmanschap en meesterschap verbonden I	4
4.2 Vakmanschap en meesterschap verbonden II	4

\*Een studiepoint (stp) staat voor 28 studiebelasting uren (SBU).

#### Leerwerктаak Leren lesgeven (4 stp ofwel 112 SBU)

We vinden het waardevol als studenten in de eerste fase van de leerlijn Leren en Werken met een veilige basis de klas in gaan. Vanuit deze gedachte bieden we drie cursussen aan, die het werken aan deze leerwerктаak ondersteunen.

1. lesvoorbereiding en de start van de les
2. orde houden
3. stemgebruik, houding en lichaamstaal

#### Geschatte tijdsbesteding

Kennismaking:	08 SBU
Cursus lesvoorbereiding en de start van de les:	20 SBU
Cursus orde houden:	20 SBU
Cursus stemgebruik, houding en lichaamstaal:	20 SBU
Oefenen tijdens stagelessen en reflectie	44 SBU
Totaal:	112 studiebelastingsuren ofwel 4 studiepunten



### Leerwerktaak Intervisie en Reflectie (2 stp ofwel 56 SBU)

Waar meerdere studenten stage lopen, liggen er kansen om samen te leren. We geven dit vorm in de Leerwerktaak Intervisie en Reflectie.

#### *Geschatte tijdsbesteding*

1 bijeenkomst intervisiemethodieken:	04 SBU
9 intervisiebijeenkomsten:	20 SBU
Verwerking van het geleerde:	32 SBU
Totaal:	56 studiebelastingsuren ofwel 2 studiepunten

### Leerwerktaak Adolescentiepsychologie en Activerende lessen (5 stp ofwel 140 SBU)

In fase 2 van de leerlijn Leren en Werken gaan de studenten over van standaardlessen naar activerende lessen. We vinden het daarbij relevant dat de studenten zich verdiepen in de doelgroep, de jongeren van 12-16 jaar, die belangrijke biologische en neurologische ontwikkelingen doormaken. Het is de bedoeling dat de studenten bij het voorbereiden en uitvoeren van hun (activerende) lessen expliciet rekening houden met de fase waarin de leerlingen zich bevinden.

#### *Geschatte tijdsbesteding*

Cursus Pubers!:	20 SBU
Cursus communiceren en contact maken met de klas:	20 SBU
Keuze van 3 uit de 4 aangeboden cursussen over activerende didactiek:	60 SBU
Oefenen tijdens stagelessen en reflectie:	40 SBU
Totaal	140 studiebelastingsuren ofwel 5 studiepunten

### Leerwerktaak Videoanalyse en Reflectie (3 stp ofwel 84 SBU)

Waar meerdere studenten stage lopen, liggen er kansen om samen te leren. We geven dit in het tweede leerjaar vorm in de Leerwerktaak Videoanalyse en Reflectie.

#### *Geschatte tijdsbesteding*

1 bijeenkomst methodieken videoanalyse:	04 SBU
9 bijeenkomsten videoanalyse:	30 SBU
Verwerking van het geleerde:	50 SBU
Totaal:	84 studiebelastingsuren ofwel 3 studiepunten





### *Beoordeling leerwerktaken*

Studenten kunnen de opbrengsten van de leerwerktaken opvoeren als bewijs bij de assessments. Voor de beoordeling van de leerwerktaken zijn rubrics ontwikkeld, waarin we systematisch vragen naar de verbinding tussen de persoon van de student (visie), zijn praktijk (leervragen), de theorie (literatuur) en de verkregen feedback van werkplekbegeleider/vakcoach en leerlingen. De rubrics worden ingevuld door de student zelf, de schoolopleider en de werkplekbegeleider/vakcoach. De schoolopleider is, in overleg met de instituutsopleider, verantwoordelijk voor het uiteindelijke oordeel over de leerwerktaak. De instituutsopleider krijgt alle informatie van de schoolopleider en bepaalt op basis hiervan of de student de leerwerktaak heeft behaald.

Elke rubric voor de beoordeling van de leerwerktaken bevat twee hoofdonderdelen:

1. de beoordeling van de kwaliteit van het werk van de student (bijvoorbeeld de kwaliteit van de lessen die hij geeft);
2. de reflectie.

De reflectie wordt beoordeeld op vijf onderdelen:

1. verantwoording van de door de student bestede studie-uren aan deze leerwerktaak.
2. koppeling aan de eigen leerpunten: bijvoorbeeld als een student heeft geformuleerd te willen werken aan het geven van goede instructies, dan zou in zijn reflectie bij leerwerktaken die te maken hebben met leren lesgeven, daaraan gerefereerd moeten worden.
3. koppeling aan de verkregen feedback van werkplekbegeleider/vakcoach, leerlingen en eventueel anderen.
4. koppeling aan de visie van de student: bijvoorbeeld hoe hij aankijkt tegen het beroep, tegen goed onderwijzen, tegen omgaan met leerlingen of tegen zijn vak (schoolvak).
5. koppeling aan theorie: de student moet aantoonbaar de gelezen literatuur verwerken.

De rubrics voor de beoordeling van de leerwerktaken zijn verder uitgewerkt in cijfers. Deze cijfers geven ruimte voor de beoordelaars en voor de student voor een eigen uitwerking en toelichting. De cijfers geven tevens weer hoe zwaar bepaalde onderdelen wegen ten opzicht van elkaar.



*Ter illustratie: voorbeeld van een rubric voor de beoordeling van de kwaliteit van het werk van de student*

**2.4 Beoordeling Adolescentiepsychologie en activerende lessen**

<b>Kwaliteit</b>						
	Zwak	Matig	Voldoende	Ruim voldoende	Goed	Totaal
Adolescentiepsychologie: in de lessen wordt rekening gehouden met de ontwikkelingsfase waarin de leerlingen zich bevinden.	1	2	3	4	5	Max 5
Adolescentiepsychologie: in de lessen wordt rekening gehouden met verschillen tussen leerlingen	1	2	3	4	5	Max 5
Communiceren met doelgroep: leerlingen voelen zich veilig en gezien.	1	2	4	7	10	Max 10
Activerende lessen: tijdens de lessen zijn de leerlingen gemotiveerd en actief aan het leren.	1	2	4	7	10	Max 10

*Ter illustratie: voorbeeld van een rubric voor de beoordeling van de reflectie op het werk van de student*

<b>Reflectie</b>						
	Verantwoording van studieuren	Koppeling aan eigen leerpunten	Koppeling aan feedback	Koppeling aan eigen visie	Koppeling aan literatuur	Totaal
Adolescentiepsychologie	2	2	2	2	2	Max 10
Transactionele analyse	2	2	2	2	2	Max 10
Activerende lessen	2	2	2	2	2	Max 10
totaal						Max 60

Eindcijfer is totaal aantal behaalde punten/6. De cesuur ligt bij 34 punten = eindcijfer 5,5



## BIJLAGE 2 Curricula opleidingsinstituten

Deze paragraaf geeft een beknopte samenvatting van de curricula van de vier instituten:

1. Hogeschool Rotterdam (IVL);
2. InHolland;
3. Universiteit Leiden (ICLON);
4. Technische Universiteit Delft (SEC).

Hierbij wordt aangegeven welke onderdelen binnen de OSH worden verzorgd.

### 1. Hogeschool Rotterdam (IvL)

#### De tweedegraads lerarenopleidingen van de Hogeschool Rotterdam

Het Instituut voor de Lerarenopleidingen (IvL) van de Hogeschool Rotterdam (HR) verzorgt bacheloropleidingen tot leraar voor de onderbouw van havo en vwo, alle leerjaren van het vmbo en mbo en de volwasseneducatie.

1. Beroepsprofiel en beoogde eindkwalificaties

Voor de lerarenopleidingen vo/bve geldt een in de wet BIO vastgelegd beroepsprofiel: de zeven SBL-beroepscompetenties. Een competentie wordt daarin omschreven als 'het vermogen om op basis van aanwezige kennis, vaardigheden en houdingen adequaat te handelen in complexe beroepssituaties en het vermogen om keuzes en beslissingen die tijdens dat handelen gemaakt worden, te kunnen verantwoorden en er op te kunnen reflecteren'.

De lerarenopleidingen van de HR (LERO) hebben de competenties uitgewerkt in gedragsindicatoren en verbonden met de Body of Knowledge and Skills (BoKS) en de Dublin Descriptoren voor het bachelorniveau.

De eindkwalificaties voor de bacheloropleidingen die opleiden tot tweedegraads docent bestaan uit:

- de zeven competenties op niveau startbekwaam (het competentieprofiel Lero HR) en
- de vastgestelde kennis (BoKS), die omvat
  - de kennisbasis vak van de betreffende lerarenopleiding
  - de kennisbasis vakdidactiek (indien van toepassing)
  - de generieke kennisbasis Tweedegraads Lerarenopleidingen.



Als startbekwame leerkracht beschikt de student over zeven competenties, te weten:

<b>Competentie 1</b>	<b>Interpersoonlijk competent</b> Het vermogen een sfeer van samengaan en samenwerken met leerlingen te realiseren.
<b>Competentie 2</b>	<b>Pedagogisch competent</b> Het vermogen te zorgen voor een veilige leeromgeving.
<b>Competentie 3</b>	<b>Vakinhoudelijk en didactisch competent</b> Het vermogen een krachtige leeromgeving voor leerlingen te verwezenlijken.
<b>Competentie 4</b>	<b>Organisatorisch competent</b> Het vermogen te zorgen voor een leef- en leerklimaat dat overzichtelijk ordelijk en taakgericht is.
<b>Competentie 5</b>	<b>Competent in samenwerken met collega's</b> Het vermogen samen te werken in een team/ organisatie.
<b>Competentie 6</b>	<b>Competent in samenwerken met de omgeving</b> Het vermogen de relatie met ouders buurt en instellingen te realiseren en te versterken.
<b>Competentie 7</b>	<b>Competent in reflectie en ontwikkeling</b> Het vermogen (nieuwe) leerinhouden, eigen opvattingen en competenties te onderzoeken en te ontwikkelen, zodat hij als startbekwame leraar zijn doorgroei ter hand kan en wil nemen.

Lero HR heeft de verschillende competenties uitgewerkt in gedragsindicatoren. Deze beschrijvingen vindt de student op Hint.

#### **Dublin descriptoren:**

De lerarenopleiding borgt (internationaal) het hbo-niveau met de vijf Dublin descriptoren:

##### 1. Kennis en inzicht

De student krijgt aantoonbaar kennis en inzicht van een vakgebied, waarbij wordt voortgebouwd op het niveau bereikt in het voortgezet onderwijs en dit wordt overtroffen. De startbekwame student functioneert doorgaans op een niveau waarop met ondersteuning van gespecialiseerde handboeken enige aspecten voorkomen waarvoor kennis van de laatste ontwikkelingen in het vakgebied vereist is.

##### 2. Toepassen kennis en inzicht

De student weet zijn/haar kennis en inzicht op dusdanige wijze toe te passen, dat dit een professionele benadering van zijn/haar werk of beroep laat zien. De student beschikt verder over competenties voor het opstellen en verdiepen van argumentaties en voor het oplossen van problemen op het vakgebied.

##### 3. Oordeelsvorming

De student is in staat om relevante gegevens te verzamelen en te interpreteren (meestal op het vakgebied) met het doel een oordeel te vormen dat mede gebaseerd is op het afwegen van relevante sociaal-maatschappelijke, wetenschappelijke of ethische aspecten.

##### 4. Communicatie

De student is in staat om informatie, ideeën en oplossingen over te brengen op een publiek bestaande uit specialisten of niet-specialisten.



## 5. Leervaardigheden

De student bezit de leervaardigheden die noodzakelijk zijn om een vervolgstudie die een hoog niveau van autonomie veronderstelt te kunnen starten.

De opleiding gebruikt voor de niveauverantwoording een koppeling tussen de competenties en de Dublin Descriptoren. Deze is uitgewerkt in de opleidingsprofielen (zie Hint).

### **Afstudeerrichtingen:**

De nieuwe afstudeerrichtingen algemeen vormend onderwijs (avo) en beroepsonderwijs (vmbo/mbo), conform Lerarenagenda 2013-2020, geven de opleidingen vorm door in het curriculum 60 EC te markeren waarin de afstudeerrichting centraal staat. Gezien de gelijke onderwijsbehoeften van avo-leerlingen en leerlingen van vmbo-tl (theoretische leerweg), heeft de Lero ervoor gekozen vmbo-tl bij de afstudeerrichting avo te voegen. Op basis van het arbeidsmarktperspectief van studenten kan een opleiding besluiten één afstudeerrichting aan te bieden. Studenten zullen zich in jaar 1 en 2 op de afstudeerrichtingen oriënteren via de cursus 'voorbereid op stage' en via SLC. Binnen de opleidingsperiode zal de student stage lopen in beide afstudeerrichtingen zodat de student zich breed georiënteerd heeft. In jaar 3 kiest de student de afstudeerrichting in gesprek met de studieloopbaancoach. In (een deel van) jaar 3 en in jaar 4 zal de stage gericht zijn op de gekozen afstudeerrichting. In jaar 4 zullen naast stage en studieloopbaancoaching, ook de minor, de cursus 'pedagogisch handelen' en het afstudeeronderzoek gericht zijn op de gekozen afstudeerrichting. De afstudeerrichtingen zijn van toepassing voor studenten uit het cohort 2013-2014.

Zie opleidingsprofielen IvL Lero (op Hint) en Examenprogramma per opleiding (in OER)

En per variant: voltijd (vt), deeltijd (dt), Opleiden in de School (OidS), Associate degrees (Ad), Kopopleiding. Zie voor een beschrijving van het type Lerarenopleiding vo/bve het opleidingsprofiel (op HINT).

## 2. Onderwijsleeromgeving

### ***Inhoud en vormgeving van het programma***

#### **Beleid:**

De inhoud van het programma wordt bepaald door de competenties en de BoKS, die is gebaseerd op de kennisbases en de Lero-brede profilering. Het programma heeft qua niveau een duidelijke opbouw en is inhoudelijk samenhangend. Richtinggevend is de integratie van vakmanschap en meesterschap.

Alle opleidingen van het IvL werken zichtbaar vanuit de grootstedelijke context, waar de leraar in contact komt met leerlingen met zeer uiteenlopende achtergronden in zowel maatschappelijk als talig opzicht. Dit betekent dat de opleidingen veel aandacht besteden aan de pedagogische en didactische bekwaamheden die in deze context nodig zijn. De door het IvL opgeleide leraren (h)erkennen de diversiteit aan talenten van leerlingen, en brengen hen doelgericht verder in hun ontwikkeling.

Daarnaast is ict/digitale didactiek een speerpunt in de komende jaren. De opleidingen ontwikkelen een visie op ict, docenten versterken hun ict-vaardigheden en ict/digitale didactiek krijgt een grotere plaats in het curriculum.



De opleidingen sluiten aan bij het Focusbeleid<sup>8</sup> van de hogeschool, waarin de Rotterdamse beroepspraktijk centraal wordt gezet, studenten een gedegen kennisbasis verwerven en de inhoudelijke en sociale binding van studenten met de opleiding als basis wordt gezien voor studiesucces.

Ook het doen van onderzoek is gericht op de praktijkproblemen uit de (regionale) beroepspraktijk. Het programma stelt studenten in staat een onderzoekende houding te ontwikkelen, leert hen kennis uit onderzoek van anderen toe te passen en zelfstandig een eenvoudig praktijkonderzoek uit te voeren. Het Kenniscentrum Talentontwikkeling wordt betrokken bij de onderwijsontwikkelingen binnen de opleidingen, met name wat betreft de onderzoekslijn, het honourstraject en de afstudeerfase.

Het onderwijs en de leeromgeving hebben een relevante internationale en interculturele dimensie. Dit leert studenten open te staan voor andere visies op de beroepspraktijk. Tevens is het belangrijk dat de studenten kunnen omgaan met verschillende culturele achtergronden van leerlingen.

Richtinggevend voor de vormgeving van het programma is het Rotterdams Onderwijs Model (ROM)<sup>9</sup>, dat drie ROM-lijnen kent: kennisgestuurd, praktijkgestuurd en studentgestuurd onderwijs. De integratie vindt plaats doordat studenten hun kennis en vaardigheden toepassen in de praktijk en reflecteren op hun ontwikkeling.

Studentgestuurd onderwijs is verbonden met het hogeschoolbeleid voor studiesucces<sup>10</sup>. De IvL-opleidingen zien het als hun taak om elke student – ongeacht diens beginsituatie - zijn mogelijkheden ten volle te laten ontplooiën en het beste uit zichzelf te halen. Daarnaast is van belang dat studenten hun studie- en loopbaankeuzes steeds zelfstandig plannen, uitvoeren en bijstellen.

De opleidingen hanteren de volgende didactische uitgangspunten:

- *Actief leren*: het verwerven van competenties is een ontwikkelingsproces waarbij nieuwe ervaringen worden gerelateerd aan eerder opgedane ervaringen, waarna bewuste keuzes worden gemaakt voor het verdere verloop van de studie. Op deze manier construeert een student de eigen kennis. Dit is een proces waarbij actief geleerd wordt. Studenten worden dan ook gestimuleerd actief en productief te leren door het geleerde in nieuwe onbekende situaties weer creatief toe te passen.
- *Samenwerkend leren*: samenwerken staat in het leraarsberoep centraal. Onderwijs vraagt voortdurend om overleg en afstemming en om het gezamenlijk ontwikkelen van producten. Studenten worden daarom expliciet in leersituaties gebracht waarin zij leren met en van elkaar. Feedback kunnen geven en ontvangen speelt hierbij een belangrijke rol.
- *Toenemend zelfstandig leren*: de beroepspraktijk kenmerkt zich door snelle veranderingen, zowel inhoudelijk als wat betreft de visie op onderwijs. Dit maakt een leven lang leren noodzakelijk. Studenten worden hierop voorbereid doordat zij in toenemende mate zelf de regie over hun leerproces leren voeren.

### **Uitvoering en Borging:**

De borging van de inhoudelijke kwaliteit ligt bij diverse functionarissen en commissies<sup>11</sup>. Het managementteam (MT) bestaat uit de IvL-directie en de onderwijsmanagers. Elke opleiding en de BV-vakgroep (generiek programma, stage, leren en werken) hebben een onderwijsmanager, die integraal aanstuurt en verantwoordelijk is voor een samenhangend curriculum. Taken zijn gedelegeerd naar de

<sup>8</sup> Focus tienpuntenplan (HR, januari 2013); Focus: de eindpresentatie (HR, juni 2013)

<sup>9</sup> Daarom werken wij met het ROM, Hogeschool Rotterdam, 2010.

<sup>10</sup> Programma studiesucces voor iedereen, 2012

<sup>11</sup> Taken, verantwoordelijkheden en bevoegdheden IvL



vakgroepcoördinator per opleiding, die zorgdraagt voor de kwaliteit en het actueel houden van het vakspecifieke curriculum en in samenwerking met de BV-collega's verbeteringen in de opleiding initieert. De cursusbeheerder draagt zorg voor de kwaliteit van een cursus en van de toetsing.

De coördinatoren van stages en studieloopbaancoaching (SLC) bewaken de kwaliteit van hun aandachtsgebied. Zij hebben daartoe periodiek overleg en adviseren het MT. Voor de generieke onderdelen (beroepsvorming, stage, keuzeonderwijs, SLC) doet de Lero-brede curriculumcommissie op basis van inhoudelijke overwegingen een voorstel voor het aantal EC's, waarover het MT een besluit neemt. De curriculumcommissie doet tevens, gevraagd en ongevraagd, verbeter- en ontwikkelvoorstellen aan het MT, bijvoorbeeld ten aanzien van studeerbaarheid en de dekking van de eindkwalificaties in de curricula<sup>12</sup>.

Studenten zijn bij de verbetering van het onderwijs betrokken via schriftelijke cursusevaluaties, panelgesprekken (waarin ook de NSE wordt besproken) en de opleidingscommissie. Zo brengt de opleidingscommissie advies uit over de onderwijs- en examenregeling, inclusief de curricula.

Het niveau, de relevantie en actualiteit van het programma worden geborgd via het landelijke vakgroepoverleg (LVO) met collega-opleidingen, contacten met het werkveld (onder meer via de stagescholen en werkveldcommissie), met vak- en beroepsverenigingen en expertisecentra. In het teamoverleg van de opleidingen worden nieuwe ontwikkelingen structureel uitgewisseld.

Het MT levert voornamelijk input vanuit landelijke ontwikkelingen (beleid OCW, Vereniging Hogescholen), die worden besproken in het landelijk overleg van directeuren van educatieve faculteiten (ADEF) en de sub-/themagroepen van het ADEF. De directeur van het Kenniscentrum Talentontwikkeling neemt periodiek deel aan het directieoverleg IvL.

Het IvL heeft drie regiomanagers, voor de regio Rotterdam en twee aanpalende regio's, die stage- en OidS-plaatsen werven (in nauwe samenwerking met het Stagebureau) en die de OidS-programma's / contacten met opleidingsscholen monitoren en evalueren.

### **Relatie tussen de beoogde eindkwalificaties en de inhoud van het programma:**

Hoe het curriculum er voor de studenten uitziet, is zichtbaar in de examenprogramma's<sup>13</sup>.

In het Opleidingsprofiel wordt middels tabellen aangegeven hoe de onderdelen van de kennisbases vak, vakdidactiek en generiek over de cursussen zijn verdeeld. De kennisaspecten zijn per cursus vertaald naar leerdoelen in de lijnen vak, vakdidactiek en BV (beroepsvoorbereidende vakken van de kennisbasis generiek en de kennisbasis ict). De leerwerktaken tijdens de stages zijn gericht op het ontwikkelen van de competenties, geoperationaliseerd in gedragsindicatoren: voor studenten een voorbeeld welk gedrag nagestreefd wordt en voor docenten een hulpmiddel bij de beoordeling.

Het Opleidingsprofiel bevat een bijlage toetsdekkingstabel per studiejaar, die duidelijk maakt in welke curriculumonderdelen de gedragsindicatoren en kennisaspecten aan bod komen en getoetst worden.

De cursushandleidingen voor studenten zijn opgenomen in de elektronische leeromgeving N@tschool en zijn opgesteld volgens het Lero-format<sup>14</sup>. In elke handleiding wordt aangegeven: leerdoelen en de relatie met kennisbasis en competenties, studieactiviteiten, werkvormen, literatuur en andere bronnen, wijze van toetsen en beoordelen.

<sup>12</sup> Opdracht curriculumcommissie van directie en MT tweedegraads lerarenopleidingen, 10 februari 2015

<sup>13</sup> Zie Jaarschema's in de Hogeschoolgids.

<sup>14</sup> Format cursushandleiding Lero, versie 3 april 2014



### ROM en bijbehorende werkvormen:

Het ROM borgt voldoende aandacht voor kennis, praktijk en keuzemogelijkheden, en zorgt voor harmonisering van curricula die samenwerking tussen instituten mogelijk maakt, en daarmee meer keuzemogelijkheden en mogelijkheden tot multidisciplinaire samenwerking voor studenten.

*Kennisgestuurd (KG)* – In de kennisgestuurde ROM-lijn gaat het om het verbreden en verdiepen van kennis, inzichten en vaardigheden die voorwaardelijk zijn voor competent gedrag (vakmanschap). De docent heeft hier een sterker sturende rol dan in de praktijkgestuurde lijn.

*Praktijkgestuurd (PG)* – In de praktijkgestuurde ROM-lijn staat de ontwikkeling van competent gedrag centraal, waarbij kennis en vaardigheden opgedaan in de kennisgestuurde lijn, worden toegepast in de beroepspraktijk of aan de beroepspraktijk ontleende vraagstukken (meesterschap).

*Studentgestuurd (SG)* – Onder de studentgestuurde ROM-lijn vallen keuzeonderwijs, honours traject, minor en studieloopbaancoaching.

Onderstaand figuur laat zien hoe de leerlijnen en andere onderdelen van het curriculum met de ROM-lijnen zijn verbonden, en hoe de leerlijnen zich verhouden tot de eindkwalificaties en het afstudeerprogramma. Al deze curriculumonderdelen worden in het vervolg van dit hoofdstuk besproken.

Fig. 2 Leerlijnen in samenhang met het ROM, de Eindkwalificaties en het Afstudeerprogramma.

Leerlijnen Lerarenopleidingen Cluster Mens & Maatschappij		ROM	Eindkwalificaties		Afstudeerprogramma
			BoKS	Competenties	
Opleidings-specifiek	Vak leerlijnen Aardrijkskunde, Economie AE en BE, Geschiedenis en Maatschappijleer	> KG >	Kennisbasis Vak & Vakdidactiek	3*	> Afstuderen leraar Competenties 3 en 7
	Vakdidactiek	> KG PG >		2 3 4 6 7*	
	Onderzoek binnen het vak	> KG PG >		3 7*	
Lero-breed	Stage, leren & werken	> PG >	Alle kennisbases	1 t/m 7	> Assessment Startbekwaam Competenties 1 t/m 7
	Beroepsvoorbereidende vakken: pedagogiek, didactiek, praktijkonderzoek, flankerend (ict, taalgericht vakonderwijs, logopedie, drama, etc.)	> KG PG >	Kennisbasis generiek	1 t/m 7*	
	Keuzevakken, minoren	> SG >	Additioneel	7	
	Studieloopbaancoaching	> SG			

\* De gedragsindicatoren van de betreffende competenties worden beoordeeld in de leerlijn Stage, leren & werken. In het afstudeerprogramma worden de gedrags- en prestatie indicatoren op eindniveau beoordeeld. In de met een \* gemarkeerde cursussen worden de benodigde kennis en vaardigheden voor de betreffende competentie(s) getoetst.

KG = kennisgestuurd

PG = praktijkgestuurd

SG = studentgestuurd



**Werkvormen:**

De didactische uitgangspunten van de opleiding<sup>15</sup> en de kennis-, praktijk- en studentgestuurde lijn van het ROM bepalen de keuze van de werkvormen. De student wordt geleerd om als toekomstige leraar gevarieerde, activerende en samenwerkende werkvormen te hanteren. De lerarenopleiding wil hiervoor een rolmodel zijn (teach what you preach) door ook, naast directe instructie, een variatie van activerende en samenwerkende werkvormen te gebruiken. Voorbeelden zijn: allerlei spelvormen, rollenspel, individuele opdrachten en samenwerkingsopdrachten, werken met casussen, excursies, debat, presentaties, minilesjes door studenten, gebruik van film, video en sociale media; en opleidingsspecifiek: practica, veldwerk, (digitale) kaartopdrachten (aardrijkskunde), play-reading, beeld-om-te-onthouden, generatieproject, stijlherkenningsopdrachten (geschiedenis), kantoor- en verkoopsimulaties, administratieve simulaties, game internationaal handelen (economie), krantenanalyses, bestuderen partijprogramma's, stellingencarrousel (maatschappijleer).

**Opbouw en samenhang:**

Door het hanteren van gedragsindicatoren op vier niveaus zorgt de opleiding ervoor dat de studenten de competenties op een steeds hoger niveau ontwikkelen (zie hieronder de lijn stage, leren en werken). De eerste twee studiejaren zijn gericht op het microniveau: het primaire proces in de klas en samenwerken met collega's. Vanaf het derde studiejaar hebben cursussen en leerwerktaken ook betrekking op het professioneel handelen op mesoniveau (bijdragen aan de ontwikkeling van onderwijs in de school) en macroniveau (overheidsbeleid vertalen naar consequenties voor de onderwijspraktijk). Studenten leren in toenemende mate zelf de regie over hun leerproces te voeren. Hieraan wordt gewerkt in de stagebegeleiding en studieloopbaancoaching (formuleren van leervragen, opstellen persoonlijk ontwikkelingsplan, maken van reflectieverslagen). Opdrachten worden steeds minder voorgestructureerd en zijn steeds meer gericht op samenwerken en leren van reflectie. Samenhang wordt gerealiseerd via de leerlijnen, die hieronder worden beschreven. In de periode 2012-2014 zijn de leerlijnen bijgesteld om te voldoen aan de kennisbases.

**BV-lijn (beroepsvoorbereiding):**

Deze lijn is gericht op de generieke kennisbasis en de kennisbasis ict en is gelijk voor alle lerarenopleidingen M&M. In de opbouw van de BV-lijn wordt zoveel mogelijk de ontwikkeling van de student tot leraar centraal gesteld: van beroepsoriëntatie (jaar 1) via ontwerp en uitvoering van onderwijs, inclusief differentiatie (jaar 2 en 3) naar autonomie en pedagogisch meesterschap (jaar 4). In jaar 1 maakt de student in de cursus voorbereid op stage (VOS) in zowel praktische als theoretische zin kennis met het leraarschap en met theorieën over leren en adolescentie, en verkent hij zijn eigen professionele identiteit. De thema's in VOS worden in de latere jaren verder uitgewerkt in een pedagogische en didactische lijn. In de pedagogische lijn van jaar 2 gaat het om adolescentiepsychologie, onderwijspsychologie en onderwijssociologie. In jaar 3 staat omgaan met (verschillen in) de groep centraal, met de cursussen groepsdynamica, taalgericht lesgeven en passend onderwijs. De didactische lijn bevat de cursussen effectief lesgeven en directe instructie (jaar 2) en activerende didactiek en samenwerkend leren (jaar 3). De BV-lijn sluit in jaar 4 af met de cursussen passend onderwijs 2 en pedagogisch handelen. Centraal staat het integraal handelen als startbekwame leraar en het verantwoorden van gemaakte keuzes.

Ict-vaardigheden komen in twee cursussen in jaar 1 en 2 aan bod, gericht op docentvaardigheden in ict en het arrangeren van digitaal leermateriaal. Deze vaardigheden ontwikkelen studenten verder door ze toe te passen in het vakdidactisch onderwijs en de stage.



De cursus onderwijssociologie en diversiteit zoomt in op grootstedelijke kenmerken binnen de context van het onderwijs en hieraan gerelateerde domeinen, zoals de thuisomgeving van leerlingen en de buurt waarin zij opgroeien. De thema's zijn: omgaan met verschillen, onderwijsachterstand en -kansen, een veilige leeromgeving, de pluriforme samenleving, schoolsucces, multiperspectiviteit, intercultureel onderwijs en burgerschapsvorming. Daarnaast sluiten de BV-cursussen passend onderwijs, taalgericht lesgeven en pedagogisch handelen van de docent aan bij het profileringsthema grote stad.

*Onderzoek* – In de BV-lijn wordt het boek 'Praktijkonderzoek in de school'<sup>16</sup> gebruikt, dat uitgaat van een onderzoekende houding bij leraren, met als doel zichzelf en het eigen onderwijs te blijven ontwikkelen. In jaar 2, binnen het thema diversiteit, maken studenten kennis met de onderzoekscyclus van praktijkonderzoek, gericht op het formuleren van een onderzoeksvraag en het uitsplitsen in deelvragen. Jaar 3 bevat de theoretische Inleiding Praktijkonderzoek (blok1) en het project Praktijkonderzoek in de school (3 blokken) over een onderwerp dat in overleg met de stageschool wordt vastgesteld. Studenten leren onderzoek uitvoeren op basis van de onderzoekscyclus: oriënteren op het praktijkprobleem, hoofd- en deelvragen formuleren, een onderzoeksplan maken, gegevens verzamelen, verwerken en analyseren, hieruit conclusies trekken en rapporteren.

In de leerlijnen gericht op de kennisbases vak en vakdidactiek (zie hieronder) wordt ingezoomd op vakspecifieke onderzoeksmethoden en -technieken. In elke opleiding wordt de onderzoekslijn afgesloten met een individueel praktijkonderzoek in jaar 4

Met het oog op een samenhangend curriculum heeft elke opleiding van het cluster M&M een BV-docent als contactpersoon, die deelneemt aan het opleidingsoverleg en de panelgesprekken met studenten en die de BV-cursussen in die opleiding verzorgt. Met name de BV-cursussen VOS, effectief leren/directe instructie en samenwerkend leren/activerende didactiek hebben een sterke relatie met vakdidactiek, waarover met de vakdocenten wordt afgestemd. Op deze wijze is de afgelopen jaren overlap tussen BV en vakdidactiek weggehaald. De twee lijnen vullen elkaar aan en versterken elkaar.

### **Lijn stage, leren en werken:**

In de stage komen vakmanschap en meesterschap bij elkaar doordat kennis, vaardigheden en competenties in de beroepssituatie geïntegreerd worden toegepast. Verder is het overgrote deel van de docenten tevens studieloopbaancoach en stagebegeleider, wat eveneens de integratie van vakmanschap en meesterschap bevordert.

De stages worden voorbereid in alle leerlijnen. In de BV-lijn (cursus VOS) in blok 1 van jaar 1 is de voorbereiding meer theoretisch, wat gevolgd wordt door een praktische voorbereiding door de stagedocent in blok 2, als voorbereiding op de eerste stage in blok 3.

In alle studiejaar lopen studenten stage. In elk jaar heeft de stage een eigen accent, waaruit een duidelijke opbouw blijkt conform de ontwikkelingsstadia en niveaus die bij standaard 1 zijn onderscheiden (zie het schema hieronder). Het belangrijkste doel van de stage in de propedeutische fase is dat de student zich een beeld vormt van het beroep en van zijn eigen interesses en mogelijkheden in relatie tot dit beroep. In de hoofdfase (jaar 2 en 3) ligt het accent op het leren lesgeven, waarbij in jaar 2 de directe instructie centraal staat en de student ook taken in de schoolorganisatie uitvoert, zoals een bijdrage leveren aan een vakgroepvergadering en aan de organisatie van een excursie. In jaar 3 maakt de student de stap naar het zelfstandig functioneren als voorbereiding op het lioschap. De student leert meer open werkvormen

<sup>16</sup> Cyrilla van der Donk en Bas van Lanen, Praktijkonderzoek in de school, 2012



hanteren waarbij leerlingen samenwerken, en hij leert gedrags- en leerproblemen te herkennen en daarop in te spelen. In jaar 4 moet de student laten zien dat hij zelfstandig kan functioneren als leraar. Het accent ligt op pedagogisch en didactisch differentiëren op klas- en leerling-niveau, op het werken in de schoolorganisatie en het ontwikkelen van een visie op onderwijs en beroep.

Aan elke stage zijn leerwerktaken (LWT) gekoppeld, waardoor de student gericht werkt aan de competenties die in de betreffende stage centraal staan, en tevens wordt voorbereid op het werken in de grote stad. Binnen een LWT heeft de student ook ruimte om eigen leervragen te onderzoeken. Daarbij wordt gewerkt met een leercyclus. De student maakt een persoonlijk ontwikkelingsplan (POP) waarin hij LWT-gerelateerde en eigen leervragen formuleert. En hij stelt een leerwerkplan op met concrete activiteiten in het kader van de leervragen. Hij voert in de stage de activiteiten uit, reflecteert op de ervaringen en formuleert nieuwe leervragen.

Fig. 3 stageduur, ontwikkelstadium, niveau, leerwerktaken, stagebijeekkomsten, EC per studiejaar.

Stages voltijd/deeltijd	Studiejaar 1	Studiejaar 2	Studiejaar 3	Studiejaar 4
Duur	1 blok, 2 dagen per week	2 blokken, 2 dagen per week	4 blokken, 2,5 dag per week	2 blokken, 2 dagen per week
Ontwikkelings- stadium Niveau	1-observeren 2-assisteren Niveau 1	2-assisteren 3-begeleid taken verrichten Niveau 2	4-zelfstandig, lio- bekwaam Niveau 3	5-startbekwaam 6-doorgroei en verdere ontwikk. Niveau 4
Leerwerktaken	Oriënteren op beroep / competenties 1 t/m 7  Assisteren in de klas / accent op competenties 3 en 7	Delen van lessen en hele lessen geven / accent op competenties 1, 2, 3, 4 en 7  Werken in een organisatie / accent op competenties 5, 6 en 7	Samenwerkend leren / accent op competenties 1, 2, 3 en 4  Leerlingbegelei- ding en zorg / accent op compe- tenties 1 en 7  Werken aan Lio- dossier/compe- tenties 1 t/m 7	Differentiëren op klas- en leerling- niveau / accent op competentie 3  Onderwijsvisie / accent op competenties 5 en 6  Schoolcultuur / accent op competentie 5
Aantal stage- bijeekkomsten	12	15	22	8
Aantal EC	3	12	20, incl. lio- assessment	10, incl. assessment startbekwaam



### **Keuzeonderwijs, honourstraject en minor:**

Keuzecursussen (zes in jaar 1 en 2) bieden enerzijds de mogelijkheid om kennis en vaardigheden bij te spijkeren, anderzijds om te verdiepen of te verbreden (talentontwikkeling), waarbij de student kan kiezen uit een hogeschoolbreed aanbod. Voor deeltijdstudenten heeft het IvL een aantal zelfsturende keuzecursussen ontwikkeld. De Lero biedt drie keuzecursussen aan die betrekking hebben op het profilerings-thema grote stad.

Studenten kunnen in de keuzeruimte ook deelnemen aan het project Mentoren op Zuid, dat eveneens aansluit bij het profilerings-thema grote stad. Dit betekent dat zij, na een training, als mentor leerlingen individueel begeleiden in scholen in Rotterdam Zuid. Dit project is ontwikkeld door het Expertisecentrum Maatschappelijke Innovatie, een samenwerkingsverband van de HR, het Nationaal Programma Rotterdam Zuid en scholen in Zuid.

Daarnaast bestaat voor studenten de mogelijkheid om een honourstraject te volgen<sup>17</sup>. Hogeschool Rotterdam heeft hiertoe het competentieprofiel Innoverend Handelen ontwikkeld, met vijf samenhangende competenties<sup>18</sup>. In de honourstrajecten, die met betrokkenheid van lectoren en zoveel mogelijk samen met de student worden vormgegeven, staan intrinsiek gemotiveerd leren en samenwerken centraal. Gedurende het hele traject vormen studenten uit alle studie-jaren een honourscommunity. Drie kernteams, bestaande uit een honoursdocent en maximaal vijftien studenten rond een thema, verzorgen de inhoud van de community-bijeenkomsten. Daarnaast zijn er bijeenkomsten per kernteam en worden studenten vanuit het kernteam individueel gecoacht. Verder kent het traject twee fasen. In de eerste fase (semester 1 t/m 5) oriënteert de student zich op het complexe onderwijsveld en de plaats van het honoursdenken daarin en worden honours-keuzecursussen gevolgd. De fase onderzoek en innovatie (semester 6 t/m 8) bestaat uit een minor waarin honourscompetenties ontwikkeld kunnen worden, en afstuderen in samenwerking met en onder begeleiding van het Kenniscentrum (paper of artikel en eindassessment<sup>19</sup>).

In jaar 4 volgen studenten een minor (30 EC), die een theoretische component en een praktijkcomponent bevat. In principe hebben studenten een vrije keuze uit het hogeschoolbrede aanbod van minoren, waarvoor kwaliteitseisen zijn vastgelegd<sup>20</sup>, en het aanbod van minoren van buiten de hogeschool.

Ieder instituut van de HR ontwikkelt minoren. Minoren zijn actueel, exploratief en vernieuwend. Zij spelen zich af op de grens van het beroep, verbredend of verdiepend. Binnen het honoursprogramma en de zogeheten minoren+ werken studenten uit verschillende opleidingen samen aan een multidisciplinair vraagstuk.

Per 2014-2015 biedt IvL vernieuwde minoren aan, met een versterkt aandeel praktijkonderzoek (van 5 naar 15 EC) en met het boek 'Praktijkonderzoek in de school' als leidraad, waarbij de student de complete onderzoekscyclus doorloopt<sup>21</sup>. Eén van de minoren in het IvL-aanbod betreft het profilerings-thema digitale didactiek en nieuwe media.

### **Intake en begeleiding van studenten:**

Een goede studiekeuze is van groot belang. Daarom wordt voor de poort bij alle studenten een test (startmeter) afgenomen en schrijven zij een motivatiebrief. Hierover vindt een studiekeuzecheckgesprek plaats. Hierin komen de gevolgde opleiding en beroepservaring aan de orde, de motivatie voor de opleiding, de persoonlijke situatie en eventuele risicofactoren voor studiesucces. Dit mondt uit in een studiekeuzeadvies. Conform de landelijk ingevoerde 1-mei-regeling is het studieadvies bindend voor een

<sup>17</sup> Opzet honoursprogramma IvL 2014-2015

<sup>18</sup> Competentiebeschrijvingen honoursprogramma HR

<sup>19</sup> Handleiding eindassessment honours 2014-2015

<sup>20</sup> Kadernotitie minors, Hogeschool Rotterdam, 2014

<sup>21</sup> Aanbod minoren Instituut voor Lerarenopleidingen, 2015



student die zich na 1 mei aanmeldt, en kan hij dus worden geweigerd, ondanks het feit dat hij de juiste vooropleiding heeft. Voor cohort 2014-2015 is hiermee bij enkele lerarenopleidingen geëxperimenteerd. Voor cohort 2015-2016 wordt dit Lero-breed ingezet, met als doel de kwaliteit van de instroom te verhogen (Lerarenagenda 2013-2020).

In de startweek kunnen studenten zelf nog besluiten van opleiding te veranderen, als zij ontdekken niet de juiste studie gekozen te hebben. In de startweek krijgen studenten een intensief programma dat hen inzicht geeft in de opleiding en het toekomstige beroep. Ook wordt dan een taalmeting afgenomen. Dit kan leiden tot een verplichte taal cursus in de keuzeruimte. Studenten kunnen ook altijd ondersteuning krijgen van het Taalcentrum van de HR.

### **Studieloopbaancoaching:**

De uitkomsten van de startmeter en het studiekeuzecheckgesprek geven een beeld van de beginsituatie van de student, dat wordt opgenomen in het studievoortgangsregistratiesysteem Osiris. Dit is het uitgangspunt voor studieloopbaancoaching (SLC)<sup>22</sup>. De kernfuncties van SLC zijn: bewaken en stimuleren van de studievoortgang, coachen van de competentieontwikkeling, begeleiden bij het maken van studie- en loopbaankeuzes, en het bieden van een sociaal-emotionele thuisbasis, waarin de student gezien en gehoord wordt. De activiteiten in de startweek leggen de basis voor de sociaal-emotionele en inhoudelijke binding van de student met de opleiding, en gedurende de hele opleiding worden de SLC-groepen zoveel mogelijk gelijk gehouden met het oog op binding en continuïteit.

Tijdens SLC wordt voornamelijk gewerkt aan vaardigheden die de student in staat stellen zelf de verantwoordelijkheid voor zijn (studie)loopbaanplanning te nemen en zijn competentieontwikkeling zelf te sturen.

Elke student heeft een studieloopbaancoach en houdt per studiejaar dezelfde coach. Het streven is dat de studieloopbaancoach tevens de stagebegeleider is van de student, zodat signalen van risico op uitval snel worden gesignaleerd. De coach kan de student verwijzen naar de decaan bij persoonlijke problemen, zoals lichamelijke, psychische of financiële problemen. Voor studenten met een beperking zijn er speciale regelingen.

In elk studiejaar voert de studieloopbaancoach minimaal vier voortgangsgesprekken met de student aan de hand van het voortgangsoverzicht uit Osiris. De student bereidt dit voor en geeft de coach toegang tot zijn digitaal dossier, waarin hij bewijslast heeft verzameld. Van elk SLC-gesprek wordt een kort verslag opgenomen in Osiris.

Alle studenten volgen daarnaast een SLC-programma<sup>23</sup>, met groepsbijeenkomsten in elk blok. Globaal staan daarin de volgende thema's centraal:

*Jaar 1* – oriëntatie op opleiding en beroep, studievaardigheden, motivatie voor het beroep;

*Jaar 2* – presenteren, reflecteren, feedback geven en ontvangen, samenwerken;

*Jaar 3* – effectief studeren, plannen, timemanagement, workshop oriëntatie op en zich presenteren op de arbeidsmarkt, geleid door een externe deskundige;

*Jaar 4* – oriëntatie en presentatie op de arbeidsmarkt, loopbaanmanagement. De student volgt twee workshops uit een aanbod van vijf, geleid door een externe deskundige.

Nieuw in 2014-2015 is dat de student tijdens de minorperiode (semester 7) elke week een begeleidingsmoment heeft om contact te houden over de studievoortgang.

<sup>22</sup> Notitie SLC, SLC-beleid zoals gevoerd in cursusjaar 2014-2015, Lero 2015

<sup>23</sup> SLC- procedure en aanpak vt en dt, IvL 2014



In principe heeft de deeltijdopleiding hetzelfde SLC-programma als voltijd, maar is het programma meer zelfsturend, met minder groepsbijeenkomsten en met de mogelijkheid tot versnellen. Het programma maakt maatwerk mogelijk. Ook in de deeltijdopleiding vindt elk blok een SLC-gesprek plaats over de voortgang van de studie.

### **Andere vormen van begeleiding:**

*Peercoaching* – Studenten kunnen ondersteuning krijgen van peercoaches. Dit zijn excellente hogerejaars studenten die een training in peercoaching hebben gevolgd. De Lero beschikt over veertig peercoaches voor studievaardigheden en vakinhoudelijke ondersteuning.

*Stagebegeleiding* – Bij de stage wordt de student begeleid door de stagebegeleider van de opleiding. Een (vak)coach van de school is de directe begeleider in de dagelijkse praktijk. Eenmaal per stageperiode brengt de stagebegeleider een bezoek aan de stageschool en woont hij een (deel van een) les bij, met aansluitend een evaluatiegesprek. Daarnaast heeft de stagebegeleider via mail of telefoon regelmatig contact met de coach van de stageschool om de voortgang te bespreken.

Naast de reguliere stagebegeleiding kunnen studenten een individueel beeldcoachtraject aanvragen, waarbij zij door een gecertificeerde beeldcoach worden begeleid aan de hand van een gefilmde les. In jaar 4 kunnen studenten, in plaats van de reguliere stagebegeleiding, in groepen van vier een intensief supervisietraject volgen.

Verder wordt de student ondersteund tijdens de stagebijeenkomsten op de hogeschool, onder leiding van de stagebegeleider. Daarin komen thema's aan de orde die voor de betreffende stageperiode relevant zijn en worden stage-ervaringen op intervisieachtige wijze besproken.

Negen docenten van de Lero zijn instituutsbegeleider (IB'er). Dat wil zeggen dat zij wekelijks één of meer scholen bezoeken die veel HR-studenten als stagiaire hebben. IB'ers begeleiden niet alleen studenten in de school, zij geven ook informatie aan de vakcoaches en onderhouden contact met de schoolleiding. Deze nieuwe werkwijze is in 2013-2014 als pilot gestart, met als doel de communicatie met de scholen te intensiveren en de kwaliteit van de begeleiding door de vakcoach te verbeteren.

*Afstudeerbegeleiding* – In de afstudeerfase wordt de student begeleid door een vakcoach van de stageschool en door een begeleider vanuit de opleiding. In deze fase heeft de student driemaal een gesprek over afstuderen, en tweemaal een SLC-gesprek. Hierdoor wordt de studievoortgang van de student in de afstudeerfase goed bewaakt.

### **Programma's specifieke leertrajecten:**

*Opleiden in de School* – OidS-studenten leren en werken twee dagen per week in de opleidingsschool. De studenten rouleren regelmatig, waardoor zij op verschillende schooltypen en met diverse onderwijsconcepten ervaring opdoen. In de opleidingsschool wordt een deel van het curriculum verzorgd. Ten eerste hebben OidS-studenten extra leerwerktaken, die zij in de opleidingsschool uitvoeren en die een deel van het reguliere curriculum vervangen. Deze schoolspecifieke leerwerktaken, waarin theorie met praktijk wordt verbonden, worden door de opleidingsschool ontwikkeld in samenwerking met de lerarenopleiding. Daarnaast zijn enkele cursussen (het aantal wisselt per opleidingsschool) uit het reguliere curriculum aangemerkt voor uitvoering in de opleidingsschool. Dit betreft curriculumonderdelen die zich goed lenen voor uitvoering op de leerwerkplek. De begeleiding bij leerwerktaken en de uitvoering van cursussen



ligt in handen van een gecertificeerde schoolopleider, waar van toepassing in samenwerking met de vakcoach.

De inhoud en werkwijze van SLC is in de eerste twee studie jaren gelijk aan SLC in het reguliere voltijdcurriculum. In jaar 3 en 4 vindt SLC deels in de opleidingsschool plaats, omdat de studenten dan al functioneren als lid van het schoolteam. Zij krijgen dan individuele begeleiding van de schoolopleider.

*Kopopleiding* – Studenten van de eenjarige voltijdse kopopleiding volgen één à twee dagen onderwijs op de hogeschool en hebben drie dagen per week stage. Omdat deze studenten al een hbo- of wo-diploma van een verwant vak hebben, zijn zij wettelijk vrijgesteld van de vakinhoudelijke cursussen<sup>24</sup>. Het curriculum is gericht op de kennisbases vakdidactiek en generiek<sup>25</sup> <sup>26</sup>. Voor deze cursussen sluiten de studenten aan bij de deeltijdstudenten die het reguliere curriculum volgen. De coördinatoren van de kopopleidingen in Nederland hebben tweemaal per jaar landelijk overleg, waarin afspraken worden gemaakt over het aandeel van de verschillende onderdelen in het curriculum.

De studenten worden intensief begeleid in wekelijkse SLC-bijeenkomsten, waarin competentie 7 centraal staat. Dan vindt onder meer intervisie plaats (blok 2) en geven studenten elkaar via video-analyse feedback (blok 3). In blok 4 bereiden de studenten het eindassessment voor. Daarnaast vindt in de SLC-bijeenkomsten stagebegeleiding plaats. Vanaf blok 2 geven de studenten in de stageschool minimaal 8 lessen per week. De coördinator van de kopopleiding is tevens studieloopbaancoach en stagebegeleider, zodat zij goed zicht houdt op de ontwikkeling van de studenten.

*Zij-instroom* – Zij-instromers hebben een maatwerkprogramma. Voor de cursussen die zij moeten volgen op het gebied van vak en vakdidactiek, sluiten zij aan bij de deeltijdstudenten van het reguliere curriculum. Daarnaast hebben zij-instromers gezamenlijke bijeenkomsten waarin de generieke kennisbasis wordt aangeboden en gezamenlijke SLC-bijeenkomsten. SLC betreft met name intervisie en ondersteuning bij de planning van het studieprogramma. De stage wordt gerealiseerd in de eigen school, waar studenten minimaal 8 uur per week lesgeven. De docent generieke vakken is tevens de stagebegeleider van de zij-instromers.

*PDG-opleiding* – De inhoud en vormgeving van de PDG-opleiding<sup>27</sup> zijn in lijn met het Landelijk Raamwerk<sup>28</sup>. Leidend voor het programma zijn de zeven SBL-competenties, de generieke kennisbasis en het docentprofiel mbo. De toetsdekkingsmatrices laten zien in welke cursussen de competenties en onderdelen van de kennisbasis aan de orde komen en worden getoetst<sup>29</sup>. Omdat de deelnemers al vakinhoudelijk deskundig zijn, richt de opleiding zich op de pedagogische en didactische aspecten van het leraarsberoep. De PDG-opleiding is vormgegeven volgens de principes van opleiden in de school/samen opleiden: 50% van het leren vindt op de werkplek plaats. Door in de eigen werkcontext de leerstof toe te passen, wordt actief gewerkt aan competentieontwikkeling. Hierbij wordt de deelnemer ondersteund door een coach van de mbo-instelling<sup>30</sup> en door lesbezoeken van de opleider en coach. Ook gaan deelnemers bij elkaar op werkplekbezoek, gericht op de mbo-instelling als organisatie, waarbij medewerkers worden ondervraagd. De deelnemers zijn een dag per twee weken op de hogeschool, in de andere week hebben zij een zelfstudiedag. De hogeschooldag bestaat uit een begeleide bijeenkomst in de ochtend, die de deelnemers voorbereiden aan de hand van literatuur en opdrachten, en een gestructureerd en met materiaal

<sup>24</sup> Regeling studiefinanciering 2000, bijlage; Wijziging van de regeling studiefinanciering met uitbreiding van de tabel verwante opleidingen per 1-1-2014, Staatscourant, 27 december 2013

<sup>25</sup> Examenprogramma kopopleiding voltijd 2014-2015

<sup>26</sup> Cursusbeschrijvingen kopopleiding 2014-2015

<sup>27</sup> Opleidingswijzer pedagogisch didactisch getuigschrift 2014-2015

<sup>28</sup> Landelijk raamwerk pedagogisch didactisch getuigschrift, 25-10-2013

<sup>29</sup> Opleidingswijzer pedagogisch didactisch getuigschrift 2014-2015

<sup>30</sup> Pedagogisch Didactisch Getuigschrift: de rol en taken van de coach



ondersteund skills- en transferlab in de middag. Onderwerpen worden uitgediept, vaardigheden worden geoefend en toepassingsmogelijkheden voor de (eigen) praktijk worden in kaart gebracht. In de cursussen staan vijf thema's uit het Landelijk Raamwerk centraal: ik als docent (didactiek, toetsing); ik als begeleider (pedagogiek); ik als verbinder tussen school en beroepspraktijk (inleiding praktijkonderzoek); ik als lid van een onderwijsteam en een onderwijsgemeenschap (onderwijssysteem en onderwijsorganisatie, samenwerken met collega's, samenwerken met externen); en ik als professional, waarin de verbinding wordt gelegd tussen het opleidingsdeel en werkplekdeel: persoonlijk ontwikkelplan en actieplan, reflecteren, intervisie, opbouw van ontwikkelingsportfolio en kwalificatieportfolio, portfoliogesprekken, uitvoeren praktijkonderzoek.

In het intakegesprek zijn studievaardigheden en potentiële leerblokkades van elke deelnemer geïnventariseerd. Minimaal tweemaal gedurende de opleiding bespreekt een opleider de studievoortgang met de deelnemer en geeft hij feedback aan de hand van de behaalde resultaten en het ontwikkelingsportfolio. Met de coach in de mbo-instelling heeft de deelnemer tweewekelijks een begeleidingsgesprek. Daarnaast krijgt iedere deelnemer een studiemaatje. Studiemaatjes ondersteunen elkaar door bijvoorbeeld ervaringen te delen en elkaar feedback te geven. Verder hebben de deelnemers intervisiebijeenkomsten.

## 2. InHolland

### Opleidingsopbouw

Elk studiejaar is verdeeld in vier perioden van elk 15 credits (420 studiebelastingsuren). De opleiding kent drie opleidingsfasen en verschillende leerlijnen. Deze structuurkenmerken leiden tot een macrorooster voor de voltijdopleiding.

De opleiding onderscheidt de volgende drie fasen:

Fase 1: beroepsgeschied

Fase 2: professionaliseringsbekwaam

Fase 3: startbekwaam

De eerste fase is aan het einde van het eerste leerjaar, want dan moet duidelijk zijn voor student en opleiding of de student de juiste beroepskeuze heeft gemaakt. De student verkent de aard en complexiteit van het beroep en relateert de uitkomsten daarvan aan zijn eigen kwaliteiten en motivatie. Het resultaat is een uitspraak over de geschiktheid van de student voor de opleiding en het beroep in de vorm van een propedeusegetuigschrift of negatief bindend studieadvies (BSA). De term '**beroepsgeschied**' wordt daarom gebruikt bij succesvolle afronding van deze fase. Een voldoende beoordeling van het praktijkleren maakt onderdeel uit van de kwalitatieve BSA-eisen.

In de tweede fase bouwt de student voort op die kennismaking en ervaringen die hij heeft opgedaan in de opleiding en in de praktijk. Hij bekwaamt zich in het verzorgen van onderwijs en streeft daarbij naar het uitvoeren van taken die toenemen in complexiteit. De tweede fase maakt inzichtelijk of de student zich voldoende heeft ontwikkeld om te kunnen starten met de afstudeerfase. Aan het eind van deze fase kan hij in principe zelfstandig onderwijs verzorgen. Hij is '**professionaliserings-bekwaam**', wat betekent dat hij behoorlijk zelfstandig onderwijs kan verzorgen en in staat is om zijn ontwikkeling tot startbekwame leraar vorm te geven in het laatste deel van de opleiding.

In fase 1 en fase 2 werkt de student aan een brede vakbekwaamheid als leraar (en vindt een oriëntatie op de afstudeerrichting plaats). Het gaat hierbij om het verwerven van de kennis en vaardigheden die tot het





repertoire behoren van elke leraar. Dit betekent ook dat de landelijk vastgestelde kennisbases voor de schoolvakken verworven en getoetst worden in dit kerngedeelte. De generieke kennisbasis komen in dit gedeelte uitvoerig aan bod. Kennis en vaardigheden van onderzoek lopen als een rode draad door tot het einde van de opleiding.

In fase 3 is er ruimte voor persoonlijke profilering van de student.

Binnen de tweedegraadslerarenopleiding heeft hij hiertoe een aantal mogelijkheden:

- Keuze voor de afstudeerrichting: *algemeen vormend onderwijs (havo/vwo)* of *beroepsgericht onderwijs ((v)mbo)*<sup>31</sup>.
- Keuzeonderwijs: de student kiest voor een inhoudelijke verbreding of verdieping van 15 credits.
- Keuze van het onderwerp voor het 'praktijkonderzoek afstudeerfase'.

In de derde fase van de opleiding moet de student in hoge mate zelfstandig werken met groepen die passen bij zijn afstudeerrichting. In deze fase groeit de student door naar het niveau '**startbekwaam**'. Het functioneren binnen een schoolorganisatie heeft een prominente plek in deze fase. De student richt zich op collega's en op het samenwerken met ouders en andere professionals.

criterium \ Fase	Beroepsgeschiedt	Professionaliserings- bekwaam	Startbekwaam
mate van zelfstandigheid en verantwoordelijkheid	begeleiding en docent- gestuurd (docentensturing)	onder begeleiding naar steeds meer zelfstandigheid (begeleide zelfsturing)	zelfstandig en zelfverantwoordelijk (zelfsturing)
mate van complexiteit van de context	eenvoudig en overzichtelijk	complexere situaties	vrijwel volledige (authentieke) complexiteit
mate van volledigheid van de handeling	observeren, oriënteren, assisteren en verwoorden	analyseren (van aangereikte theorie), plannen, uitvoeren, evalueren	toepassen, evalueren, standpunt bepalen, verantwoorden

### Gehanteerde uitgangspunten bij de inrichting van de opleiding

Beroepscompetenties vormen het uitgangspunt voor de inhoud van ons onderwijs.

1. In elk curriculum onderscheiden we drie ontwikkelingsfasen: beroepsgeschiedt, professionaliseringsbekwaam en startbekwaam.
2. Praktijkleren speelt een grote rol in ons onderwijs en beschouwen we als een gezamenlijke verantwoordelijkheid van onze opleiding en het scholenwerkveld. Het opleiden van leraren vindt plaats in samenwerking met het beroepenveld en kenmerkt zich door partnerschappen die daarbij dienstig zijn.
3. Elke opleiding vindt plaats binnen een ICT-rijke leeromgeving.

<sup>31</sup> In 2015-2016 wordt gewerkt aan de implementatie van twee afstudeerrichtingen. Dat betekent dat studenten in het vierde leerjaar kiezen voor de afstudeerrichting algemeen vormend onderwijs of beroepsgericht onderwijs van 60 credits. De afstudeerrichting omvat theoretisch verdiepende onderdelen die voor de onderscheiden schoolsoorten nodig zijn, zowel vakinhoudelijk als (vooral ook) pedagogisch-didactisch. De afstudeerrichting omvat ook de stage van de leraar in opleiding (lio) en het praktijkonderzoek afstudeerfase.



4. We sluiten aan bij de uiteenlopende beginsituaties van onze studenten in de vorm van maatwerktrajecten (voltijd, deeltijd, versnelde deeltijd voor kandidaten met een passende vooropleiding, Kop-traject).
5. Elke opleiding is als volgt ingedeeld:
  - a. In het *kerncurriculum* (180 EC) staat de vakbekwaamheid als leraar centraal. De student verwerft alle kennis en vaardigheden die hij als leraar en vakdocent moet beheersen.
  - b. In het *profieldeel* (60 EC) kan de student zich verdiepen en verrijken. Hier krijgen de afstudeerrichting havo/vwo of vmbo/mbo vorm, het praktijkonderzoek afstudeerfase en de proeve van vakdidactische bekwaamheid.
6. Elk curriculum is opgebouwd uit drie inhoudelijke leerlijnen:
  - a. De **vakinhoudelijke en vakdidactische lijn**. Binnen deze leerlijn ontwikkelt de student de noodzakelijke vakkennis, zowel op het terrein van vakinhouden als vakdidactiek. In het *leergebiedonderwijs* leert hij vakoverstijgend denken en leren.
    - Het vakspecifiek leren: de wijze waarop leerlingen zich binnen het vak of beroep kennis, vaardigheden en attitudes eigen maken en de obstakels die ze daarbij ondervinden;
    - De vakspecifieke instructie: de inrichting van de vak- of beroepsspecifieke leeromgeving, leermiddelen en werkvormen.
    - Het curriculum: de soorten kennis, vaardigheden en attitudes die worden onderwezen, leerlijnen en leerstofsequentie.
  - b. De **onderwijskundige en pedagogische lijn**. Binnen deze leerlijn maakt de student zich de theorie en vaardigheden eigen uit het wetenschapsgebied onderwijskunde, ontwikkelings- en leerpsychologie en (ortho)pedagogiek. De leerlijn onderzoek is onderdeel van deze lijn en is afgestemd is op de eisen van het praktijkonderzoek in de afstudeerfase (afstudeerproduct) en inhoudelijk verweven met onderwijskundige en pedagogische thema's. Binnen de onderwijseenheden van deze leerlijn wordt een beroep gedaan op verschillende vormen van leren / ontwikkelen.
    - In de theoretische georiënteerde onderwijseenheden is de aandacht gericht op het ontwikkelen van conceptuele kennis zoals theorieën / modellen over ontwikkelen, leren, motivatie.
    - In de meer methodische onderwijseenheden is de aandacht gericht op het ontwikkelen van procedurele kennis (vaardigheden). Toepassen van instructiemodellen, methodische aanpak bij het ontwerpen van toetsing, enz.
    - Daarnaast zijn er onderwijseenheden waarin meer het accent gelegd wordt op het ontwikkelen van de interpersoonlijke en pedagogische competenties: opbouwen relatie / interactie met leerlingen individueel en in groepsverband. Ook communicatie in breder verband (teams, ouders, stages/bedrijven in mbo).
    - Met de onderzoeksopdrachten (onderzoekleerlijn) is de aandacht gericht op het ontwikkelen van een onderzoekende houding.
  - c. De **praktijk/SLB-lijn**. Binnen deze leerlijn oefent de student in de complexe authentieke beroepspraktijk door het uitvoeren van beroepstaken en het reflecteren op zijn ontwikkeling als professional. Centraal staat het concrete handelen van de student in de praktijk en de reflectie op praktijkervaringen. Aangezien we de (aanstaande) leraar willen ondersteunen bij het zoeken naar een beroepsinvulling die bij hem/haar past en bij de eisen die een specifieke context stelt, wordt binnen deze lijn bij de reflectie op praktijkervaringen ook veel aandacht besteed aan de 'leraar als persoon'.



Studenten volgen onderwijs en werken samen in teams over opleidingen heen. In het generieke deel volgen studenten onderwijs samen met studenten van alle andere tweedegraadslerarenopleidingen van Inholland, daarnaast volgens studenten een deel van hun 'vaklijn' in zogenaamde *leergebieden*:

- Mens en Taal - lerarenopleiding Nederlands, Engels, Frans Duits
- Mens en Maatschappij - lerarenopleiding Aardrijkskunde, Geschiedenis, Algemene Economie, Bedrijfseconomie en Maatschappijleer
- Mens en Natuur - lerarenopleiding Wiskunde, Natuurkunde, Scheikunde, Biologie
- Mens en Zorg - lerarenopleiding Gezondheidszorg en Welzijn
- Mens en Levensbeschouwing - lerarenopleiding Godsdienst en Levensbeschouwing en lerarenopleiding Islamgodsdienst.

### Toetsing binnen het curriculum

leerlijn	leren van	leren door	Formatieve toetsen	Summatieve toetsen
Vakinhoudelijke en vakdidactische lijn	nieuwe concepten (kennis en inzichten) en deze leren herkennen of toepassen in praktijksituaties	zelfstudie en interactie met vakdocenten	proeftoets opdrachten in colleges	kennistoets digitale landelijke kennistoets (LKT) vaardigheidstoets beroepsproduct proeve van vakdidactische bekwaamheid
Pedagogiek en onderwijskunde (met onderzoeksleerlijn)	Idem + het oplossen van beroepsspecifieke vraagstukken.	oplossingsgericht, onderzoekend en ontdekkend leren, in interactie met experts en peers (samenwerkend leren)	opdrachten in colleges peerfeedback onderzoeksplan	kennistoets beroepsproduct praktijkopdracht reflectieverslag onderzoeksverslag
Praktijk/ Professionaliserings lijn	Praktijkvraagstukken en oefenen van beroepsvaardigheden praktijk- en studie-ervaringen	praktisch handelen in de praktijk en reflecteren op dit handelen met het oog op verbetering evalueren en reflecteren	reflectieverslag persoonlijk ontwikkelplan ontwikkelgesprek videoreflectie	praktijkbeoordeling praktijk-/ bekwaamheidsdossier + beoordelingsgesprek assessment startbekwaam



Verdeling credits (1 credit = 28 sbu)	Jaar 1	Jaar 2	Jaar 3	Jaar 4	Totaal
<b>Vakinhoudelijke en vakdidactische lijn</b> 0 inclusief verplichte taaltoets	37 <sup>0</sup>	34	21	10	102
<b>Pedagogiek en onderwijskunde</b> (met onderzoeksleerlijn)  1 Onderwijssysteem, Effectieve instructie, Pedagogisch handelen, Groepsdynamica (in jaar 1), Klassenmanagement, Educatieve ICT, Leren en leerprocessen, Toetsen en beoordelen, Betekenisvol leren (in jaar 2), Diversiteit, Leerlingbegeleiding, Passend onderwijs in de klas, Taalbeleid (in jaar 3), Werken in de schoolcontext, Visie op onderwijs (in jaar 4).  2 Literatuuronderzoek, Observatieonderzoek (in jaar 1), Ontwerp-onderzoek (in jaar 2), Survey onderzoek en casestudy (in jaar 3), Praktijkonderzoek afstudeerfase (in jaar 4).	7 <sup>1</sup> + 4 <sup>2</sup>	10 <sup>1</sup> + 4 <sup>2</sup>	7 <sup>1</sup> + 6 <sup>2</sup>	10 <sup>1</sup> + 10 <sup>2</sup>	58
<b>Praktijk/ Professionaliseringslijn</b>  3 inclusief oriëntatie op studie en beroep 4 inclusief eindassessment startbekwaam	12 <sup>3</sup>	12	11	30 <sup>4</sup>	65
<b>Vrije keuze</b>	-	-	15	-	15
<b>TOTAAL</b>	<b>60</b>	<b>60</b>	<b>60</b>	<b>60</b>	<b>240</b>

Een substantieel deel van het curriculum (ongeveer 45% van het majorprogramma van 225 credits) wordt in de schoolpraktijk of in nauwe samenwerking met de schoolpraktijk uitgevoerd.

- Het *praktijkleren* wordt op school uitgevoerd en op school wordt de reflectie op praktijkervaringen ondersteund (totaal ± 60 ec). Op opleidingsscholen worden intervisie-bijeenkomsten georganiseerd en workshops rond praktijkthema's die, vaak samen met zittend personeel, worden uitgediept.
- Het *praktijkonderzoek* heeft betrekking op praktijkvraagstukken en worden voor een deel ook in de praktijk uitgevoerd en begeleid (totaal ± 20 ec). Op academische opleidingsscholen wordt waar mogelijk het *praktijkonderzoek afstudeerfase* ingepast in de onderzoeksagenda van de school.
- De *pedagogisch en onderwijskundige lijn* kent veel praktijkopdrachten (beroepsproducten) die de student in de schoolpraktijk uitvoert (totaal ± 15 ec).
- De *vakinhoudelijke en vakdidactische lijn* kennen vakdidactische opdrachten (beroepsproducten) die de student in de schoolpraktijk uitvoert (vooral bij het onderwijs in de leergebieden, totaal ± 10 ec).



### 3. Universiteit Leiden (ICLON)

De universitaire lerarenopleiding bestaat voor de helft uit een praktijk- en voor de helft uit een instituutsdeel. Beide delen hangen nauw met elkaar samen. Kennis en opdrachten worden in de praktijk toegepast en vanuit het instituut uitgevoerd. Omgekeerd worden vragen uit de praktijk op het instituut met behulp van de relevante theorie onderzocht. Met andere woorden: alle studieonderdelen op het instituut staan in verband met de studieonderdelen praktijk op school.

Centraal in de opleiding staat de professionele ontwikkeling als docent. Tijdens de opleiding verwerft de student vaardigheden om ervaringen in de praktijk te kunnen verbinden met eigen overtuigingen en met wat anderen belangrijk vinden (theorie, school, begeleiders, medestudenten), en op basis hiervan het eigen leerproces te sturen en in te richten. In de opleiding komen achtereenvolgens de verschillende rollen waarin de docent opereert aan de orde: als regisseur van het leerproces van leerlingen, als vakdidacticus, als pedagoog, en als lid van de schoolorganisatie. Daarnaast vereist het beroep van docenten de rollen van professional en van vakdidactisch onderzoeker. De laatste rol wordt opgevat als onderzoeker van een onderwijsontwerp op een vakgebied. Uit onderstaande tabel wordt duidelijk in welke onderdelen van de opleiding deze zes beroepsrollen beoordeeld worden. Praktijk 1 en 2 worden in de OSH uitgevoerd.

Studie- onderdelen	Rollen					
	Regisseur	Pedagoog	Vakdidac- ticus	Lid school- organisatie	Vakdidac- tisch onder- zoeker	Profes- sional
Leren & instructie 1	X		X	X		
Leren & Instructie 2	X	X	X	X		
Pedagogiek		X				
Vakdidactiek 1			X			
Vakdidactiek 2			X			
Keuzemodule	(XX)	(XX)	(XX)	(XX)		
Vakdidactisch ontwerponderzoek					X	
<b>Praktijk 1</b>	<b>X</b>	<b>X</b>	<b>X</b>	<b>X</b>		<b>X</b>
<b>Praktijk 2</b>	<b>X</b>	<b>X</b>	<b>X</b>	<b>X</b>		<b>X</b>

(XX) = afhankelijk van de keuze van de student



### Trajecten

De universitaire lerarenopleiding wordt aangeboden in verschillende varianten: een voltijdmasteropleiding van één jaar en een deeltijdmasteropleiding van twee jaar. Beide starten zowel in september als in februari en hebben een studielast van 60 EC. Hieronder staat het overzicht van het curriculum van de voltijd masteropleiding.

Daarnaast worden verkorte trajecten aangeboden voor studenten met een afgeronde master of doctoraalopleiding of een educatieve minor.

### Voltijdmaster (60 EC)

Septemberstart september t/m juni (met een verplichte startweek eind augustus)

Februaristart: februari t/m januari (met een verplichte startweek eind januari).

	Startweek	Maand 1	Maand 2	Maand 3	Maand 4	Maand 5	Maand 6	Maand 7	Maand 8	Maand 9	Maand 10
Supervisie											
Leren en Instructie 1		5 EC									
Leren en Instructie 2							2 EC				
Vakdidactiek 1		5 EC									
Vakdidactiek 2							5 EC				
Pedagogiek		5 EC									
Vakdidactisch Onderzoek							7 EC				
Keuzemodule							1 EC				
<b>Praktijk 1</b>		<b>15 EC</b>									
<b>Praktijk 2</b>							<b>15 EC</b>				

Gedurende de hele opleiding zijn er supervisie- en intervisiebijeenkomsten in het kader van de studieonderdelen Leren en Instructie 1 en 2 en Praktijk 1 en 2. De instituutsopleider begeleidt de student bij het leerproces, legt schoolbezoeken af en voert (met de begeleider op school) de (tussen)tijdse beoordelingsgesprekken. De instituutsopleider begeleidt de student bij het maken/verzamen van de voor de praktijkbeoordeling noodzakelijke informatie.

De uitgebreide omschrijving van de lerarenopleidingen van het ICLON en de rubrics zijn te vinden op: <http://www.iclon.leidenuniv.nl/studenten/master/dio/studie-informatie/studiegids.html>



#### 4. Technische Universiteit Delft (SEC)

In Delft is sprake van een tweejarige masteropleiding SEC (120 ec) met een instroom ca. 25 ingenieurs per jaar:

- Natuurkunde, scheikunde, wiskunde, informatica, O&O
- 60 ec vakinhoud, 60 ec pedagogisch-didactisch (TULO)
- 30 ec 'theorie', 30 ec praktijk
- Praktijk (uitgevoerd binnen de OSH):
  - Oriënterende stage (3 ec)
  - Schoolpracticum A (9 ec)
  - Schoolpracticum B (12 ec)
  - Onderzoek (6 ec)

De opleidingsvariant Minor Educatie (30 ec) leidt op tot een beperkte tweedegraadsbevoegdheid. Deze variant heeft een instroom ca. 50 bachelorstudenten per jaar:

- Natuurkunde, scheikunde, wiskunde, informatica, O&O
- Onderdeel van bachelorprogramma
- 15 ec 'theorie', 15 ec praktijk
- Praktijk (uitgevoerd binnen de OSH):
  - Oriënterende stage (3 ec)
  - Schoolpracticum A (12 ec)



De beroepscomponent van de lerarenopleiding bestaat uit de volgende onderdelen:

<b>Basisdeel Educatie</b>	
<b>Vak titel</b>	<b>ECTS</b>
Methoden van onderzoek	3
Didactische vaardigheden	3
Oriënterende stage	3
Onderwijskunde	6
Vakdidactiek Natuurkunde 1	2
Vakdidactiek Natuurkunde 2	4
Schoolpracticum Natuurkunde A	9
Vakdidactiek Scheikunde 1	2
Vakdidactiek Scheikunde 2	4
Schoolpracticum Scheikunde A	9
Vakdidactiek Wiskunde 1	2
Vakdidactiek Wiskunde 2	4
Schoolpracticum Wiskunde A	9
Vakdidactiek Informatica 1	2
Vakdidactiek Informatica 2	4
Schoolpracticum Informatica A	9
Vakdidactiek Techniek 1	2
Vakdidactiek Techniek 2	4
Schoolpracticum A	9
<b>Totaal</b>	<b>30</b>

<b>Verdiepingsdeel Educatie</b>	
<b>Vak titel</b>	<b>ECTS</b>
Integratie SC/SE	3
Ontwerpen van educatieve en/of communicatieve producten	6
Onderzoek van onderwijs	6
Vakdidactiek Natuurkunde 3	3
Schoolpracticum Natuurkunde B	12
Vakdidactiek Scheikunde 3	3
Schoolpracticum Scheikunde B	12
Vakdidactiek Wiskunde 3	3
Schoolpracticum Wiskunde B	12
Vakdidactiek Informatica 3	3
Schoolpracticum Informatica B	12
Vakdidactiek Techniek en O&O	3
Schoolpracticum Techniek en O&O B	12
<b>Totaal</b>	<b>30</b>





Schoolpracticum A ziet er als volgt uit:

Duur	Ongeveer 12 weken
EC	Minor: 12 Master: 9
Start	Contract en werkplan (inclusief persoonlijke leerdoelen)
Activiteiten	Assisteren van lessen, voorbereiden/uitvoeren/evalueren van lessen en lessenserie.
Klassen	Grofweg geef je 2/3 van je lessen in de onderbouw en 1/3 van je lessen in de bovenbouw.
Eindproduct	Portfolio met daarin bewijsmateriaal en reflectie.
Beoordeling	IB is verantwoordelijk, hij/zij doet dat op basis van: <ul style="list-style-type: none"><li>- De input van de SPD en BOS, incl. de ingevulde Rubrics.</li><li>- De lesbezoeken door de IB.</li><li>- Het bewijsmateriaal en het portfolio.</li></ul>
Leidt tot	Voor minorstudenten: beperkte tweedegraadsbevoegdheid (bij afronding bachelor). Voor masterstudenten: vervolgen opleiding.



Schoolpracticum B ziet er als volgt uit:

Duur	Ongeveer 14 weken
EC	12
Start	Contract en werkplan (inclusief persoonlijke leerdoelen)
Activiteiten	Assisteren van lessen, voorbereiden/uitvoeren/evalueren van lessen en lessenserie.
Klassen	Grofweg geef je 1/3 van je lessen in de onderbouw en 2/3 van je lessen in de bovenbouw.
Eindproduct	Portfolio met daarin bewijsmateriaal en reflectie.
Beoordeling	IB is verantwoordelijk, hij/zij doet dat op basis van: <ul style="list-style-type: none"><li>- De input van de SPD en BOS, incl. de ingevulde Rubrics.</li><li>- De lesbezoeken door de IB.</li><li>- Het bewijsmateriaal en het portfolio.</li></ul>
Leidt tot	Samen met de andere vakken uit de opleiding: eerstegraadsbevoegdheid.

De uitgebreide omschrijving van de MSc Science Education and Communication is te vinden op:

<http://studenten.tudelft.nl/?id=68079>



## BIJLAGE 3 Profielen van de rollen binnen OSH

### A. Profiel schoolopleider en opleidingscoördinator

*Dit profiel bevat de taken en competenties voor de schoolopleider en de opleidingscoördinator, geordend naar de bekwaamheidsgebieden van de Velon beroepsstandaard. De taken/competenties die alleen van toepassing zijn op de opleidingscoördinator, zijn cursief weergegeven.*

*Het profiel beschrijft de taken/competenties in hoofdlijnen, zoals deze op de meeste scholen worden ingevuld. Er bestaan echter enige verschillen tussen de scholen met betrekking tot de verdeling van de taken tussen schoolopleiders en opleidingscoördinatoren (bijvoorbeeld: op sommige scholen zijn de schoolopleiders meer op afstand betrokken bij de begeleiding van studenten).*

#### *De opleidingscoördinator binnen de OSH*

Op iedere school is een opleidingscoördinator aanwezig, die het begeleidingsteam op de school inhoudelijk en organisatorisch aanstuurt, overleg met schoolopleiders en werkplekbegeleiders/vakcoaches organiseert, professionaliseringsactiviteiten aanstuurt, zorg draagt voor de administratie van begeleidingsgegevens en afstemt met de directie van de school. Daarnaast is deze opleidingscoördinator verantwoordelijk voor het relatiebeheer met de lerarenopleidingen.

#### *De schoolopleider binnen de OSH*

Het hart van de opleidings- en begeleidingsstructuur wordt gevormd door de schoolopleiders. Op elke school is de ambitie om minimaal drie schoolopleiders in dienst te hebben. De schoolopleiders zijn verantwoordelijk voor de algemene begeleiding van de studenten in de school, het organiseren van (interview)bijeenkomsten en workshops, de kwaliteit van de werkplek, de begeleiding en de beoordeling op de school en de aansturing en ondersteuning van de werkplekbegeleiders/vakcoaches. Veelal spelen zij ook een rol bij de inductie van net afgestudeerde docenten en de begeleiding van nieuwe docenten.

#### *Kerntaken*

De schoolopleider / opleidingscoördinator vervult de volgende kerntaken binnen de OSH (gebaseerd op de adviesnotitie Adviescommissie ADEF, 2013):

1. Begeleiden en opleiden van studenten in de school
2. Begeleiden en opleiden van nieuwe docenten in de school
3. *Organiseren / coördineren van het opleiden in de school*
4. Bewaken van de kwaliteit van de werkplek, begeleiding en beoordeling in de school
5. Bijdrage leveren aan (beleids)ontwikkeling op het gebied van het samen opleiden



## Competenties

Hieronder worden de competenties van de schoolopleider / opleidingscoördinator uitgewerkt volgens de vier bekwaamheidsgebieden van de Velon beroepsstandaard.

### 1. Opleidingsdidactisch bekwaam

- a. Vormgeven van leerprocessen van (aanstaande) leraren
  - ondersteunt de student/nieuwe docent bij het bepalen van de leeractiviteiten in relatie tot de leerdoelen, passend bij de duur en fasering van hun opleidingsvariant, hun stagedoelen en persoonlijke leerdoelen
  - toont flexibiliteit en creativiteit, zoekt oplossingen om de student/nieuwe docent voldoende ontwikkelmogelijkheden en onderwijsvariatie te bieden en kijkt zo nodig naar oplossingen over de school/locatiegrenzen heen
- b. Voorbeeldmatig opleiden
  - expliciteert, onderbouwt en verantwoordt zijn (opleidings)didactische keuzes
  - durft eigen observaties en interpretaties ter discussie te stellen, maakt eigen handelen bespreekbaar
- c. Bevorderen van de wisselwerking tussen theorie en praktijk
  - spreekt studenten/nieuwe docenten aan op concreet waarneembaar gedrag, gebruikt reflectie als effectief middel in de begeleiding en legt verbinding tussen praktijk en theorie
  - vertaalt de ontwikkelbehoeften van studenten/nieuwe docenten naar concrete begeleidings- en scholingsactiviteiten (incl. het OSH-cursusprogramma), verwijst naar relevante vakliteratuur
- d. Beoordelen van de ontwikkeling van (aanstaande) leraren
  - vormt een objectief en onafhankelijk oordeel over het functioneren van een student aan de hand van de gestelde beoordelingscriteria en geldende procedures van de betreffende lerarenopleiding
  - beargumenteert zijn beoordeling op gedegen wijze, legt zijn onderbouwing helder en beknopt vast en geeft constructieve feedback aan de student

### 2. Agogisch bekwaam

- a. Interpersoonlijk handelen
  - stelt in de begeleiding de student centraal en doet recht aan diens ontwikkelingsproces
  - stimuleert en motiveert de student/nieuwe docent, biedt stapsgewijs meer ruimte voor zelfstandigheid en verantwoordelijkheid
- b. Omgaan met diversiteit
  - stemt zijn manier van begeleiden af op de behoefte en de leerstijl van de student/nieuwe docent
- c. Begeleiden van de ontwikkeling van beroepsidentiteit
  - biedt studenten/nieuwe docenten de ruimte om een eigen stijl te ontwikkelen
  - laat de student/nieuwe docent zelfstandig problemen oplossen, denkt mee maar neemt de verantwoordelijkheid niet over



### 3. Organisatorisch en beleidsmatig bekwaam

- a. Vormgeven aan samen opleiden
  - organiseert de leeromgeving van studenten/nieuwe docenten
  - stemt af met werkplekbegeleider/vakcoach en instituutsopleider over het opleidingstraject van de student/nieuwe docent, maakt duidelijke afspraken
  - *geeft – in samenspraak met de schoolleiding – invulling aan de opleidingsstructuur op school*
  - *organiseert de plaatsing van studenten/nieuwe docenten op een leerwerkplek*
  - *volgt actuele ontwikkelingen rondom het opleiden van docenten in de school en vertaalt die ontwikkelingen naar het samen opleiden binnen de opleidingsschool*
- b. Werken in een multidisciplinair team
  - begeleidt werkplekbegeleiders/vakcoaches (trainen, voeren van begeleidingsgesprekken, begeleiden van intervisie, lesobservatie)
  - onderhoudt regelmatig contact met de instituutsopleider van de lerarenopleiding van de student / nieuwe docent
  - *begeleidt het team van werkplekbegeleiders/vakcoaches bij de uitvoering van hun werkzaamheden, voert regelmatig gesprekken met hen over de voortgang in de begeleiding van de student/nieuwe docent*
  - *signaleert professionaliseringsbehoeften van werkplekbegeleiders/vakcoaches en doet voorstellen voor professionalisering, rekening houdend met het OSH-professionaliseringsaanbod*
- c. Bijdragen aan de organisatie van de lerarenopleiding
  - verzorgt leeractiviteiten op school die het leerproces ondersteunen (bijv. intervisiebijeenkomsten, cursussen/workshops), houdt hierbij rekening met de samenstelling en de behoeften van de groep studenten / nieuwe docenten
  - *organiseert leeractiviteiten op school die het leerproces ondersteunen, zorgt voor een samenhangend programma*
- d. Bijdragen aan beleid van het opleiden van leraren
  - creëert draagvlak bij collega's, ouders en leerlingen voor de opleiding van studenten/nieuwe docenten
  - *werkt samen met de scholen en lerarenopleidingen bij de ontwikkeling van het programma, procedures etc.*
  - *adviseert de schoolleiding in alle zaken die de opleidingsschool en de ontwikkeling ervan betreffen*
  - *is belast met de evaluatie en de kwaliteitszorg van de begeleiding en opleiding binnen de school*

### 4. Ontwikkelingsbekwaam

- a. Reflectie
  - kwalificeert zichzelf als een voortdurend lerende en reflecterende begeleider
  - herkent en erkent eigen kwaliteiten en mogelijkheden en houdt ze op peil
- b. Onderzoekend handelen
  - toont een kritische en onderzoekende houding ten aanzien van het opleiden van studenten/nieuwe docenten en probeert zijn werkwijze voortdurend te verbeteren, benut hierin ook relevante ontwikkelingen en literatuur
- c. Onderhouden van de eigen professionaliteit
  - informeert zich actief over het opleiden van leraren, leest vakliteratuur, documentatie etc. en woont bijeenkomsten bij (intern en extern)



## B. Profiel werkplekbegeleider / vakcoach

*Het profiel beschrijft de taken/competenties in hoofdlijnen, zoals deze op de meeste scholen worden ingevuld. Er bestaan echter enige verschillen tussen de scholen met betrekking tot de verdeling van de taken tussen schoolleiders en werkplekbegeleiders/vakcoaches.*

### *De werkplekbegeleider/vakcoach binnen de OSH*

De werkplekbegeleider/vakcoach is binnen de OSH verantwoordelijk voor de begeleiding van studenten bij het werkplekleren in de dagelijkse praktijk. Streven is dat op de scholen elke vaksectie op zijn minst één geschoolde werkplekbegeleider/vakcoach heeft.

### *Kerntaak*

De werkplekbegeleider/vakcoach vervult de volgende kerntaak binnen de OSH (gebaseerd op de adviesnotitie Adviescommissie ADEF, 2013):

- het begeleiden van studenten bij het werkplekleren in de dagelijkse praktijk.

Het betreft activiteiten die betrekking hebben op de eerstelijns ondersteuning van de student op de werkplek.

### *Competenties*

Hieronder worden de competenties van de vakcoach / werkplekbegeleider uitgewerkt volgens de vier bekwaamheidsgebieden van de Velon beroepsstandaard.

#### **1. Opleidingsdidactisch bekwaam**

- a. Vormgeven van leerprocessen van (aanstaande) leraren
  - ondersteunt de student bij het doorlopen van het ontwikkelingsproces en het opstellen van het persoonlijk ontwikkelplan (POP) en leerwerkplan als onderdeel van het portfolio
  - vertaalt de ontwikkelbehoeften van studenten/nieuwe docenten naar concrete begeleidings- en scholingsactiviteiten (incl. het OSH-cursusprogramma)
- b. Voorbeeldmatig opleiden
  - zet zijn eigen functioneren voorbeeldmatig in, biedt de student/nieuwe docent gelegenheid zijn lessen te observeren en expliciteert, onderbouwt en verantwoordt zijn (opleidings)didactische keuzes
  - durft eigen observaties en interpretaties ter discussie te stellen, maakt eigen handelen bespreekbaar
- c. Bevorderen van de wisselwerking tussen theorie en praktijk
  - draagt kennis en ervaring over, fungeert als vraagbaak op vakdidactisch gebied en wijst studenten/nieuwe docenten op relevante vakliteratuur
  - daagt studenten/nieuwe docenten uit om een koppeling te maken tussen praktijk en theorie
  - spreekt studenten/nieuwe docenten aan op concreet waarneembaar gedrag, gebruikt reflectie als effectief middel in de begeleiding en legt verbinding tussen praktijk en theorie
- d. Beoordelen van de ontwikkeling van (aanstaande) leraren
  - vormt een objectief en onafhankelijk oordeel over het functioneren van een student aan de hand van de gestelde beoordelingscriteria en geldende procedures van de betreffende lerarenopleiding
  - beargumenteert zijn beoordeling op gedegen wijze, legt zijn onderbouwing helder en beknopt vast en geeft constructieve feedback aan de student



## 2. Agogisch bekwaam

- a. Interpersoonlijk handelen
  - stelt in de begeleiding de student centraal en doet recht aan diens ontwikkelingsproces
  - stimuleert en motiveert de student/nieuwe docent, biedt stapsgewijs meer ruimte voor zelfstandigheid en verantwoordelijkheid
- b. Omgaan met diversiteit
  - stemt zijn manier van begeleiden af op de behoefte en de leerstijl van de student/nieuwe docent
- c. Begeleiden van de ontwikkeling van beroepsidentiteit
  - laat de student/nieuwe docent zelfstandig problemen oplossen, denkt mee maar neemt de verantwoordelijkheid niet over
  - biedt studenten/nieuwe docenten de ruimte om een eigen stijl te ontwikkelen

## 3. Organisatorisch en beleidsmatig bekwaam

- a. Vormgeven aan samen opleiden
  - informeert de schoolopleider en/of instituutopleider over de ontwikkeling van student/nieuwe docent, signaleert tijdig knelpunten in de ontwikkeling en benoemt deze
- b. Werken in een multidisciplinair team
  - onderhoudt contacten met instituutopleiders, schoolopleiders en collega-vakcoaches/werkplekbegeleiders binnen de opleidingsschool

## 4. Ontwikkelingsbekwaam

- a. Reflectie
  - kwalificeert zichzelf als een voortdurend lerende en reflecterende begeleider
  - herkent en erkent eigen kwaliteiten en mogelijkheden en houdt ze op peil
  - neemt actief deel aan (intervisie)bijeenkomsten voor vakcoaches op de eigen school
- b. Onderzoekend handelen
  - toont een kritische en onderzoekende houding ten aanzien van het opleiden van studenten/nieuwe docenten en probeert zijn werkwijze voortdurend te verbeteren, benut hierin ook relevante ontwikkelingen en literatuur
- c. Onderhouden van de eigen professionaliteit
  - informeert zich actief over het opleiden van leraren, leest vakliteratuur, documentatie etc. en woont bijeenkomsten bij (intern en extern)



---

## BIJLAGE 4 Kwaliteitsmonitor VO-scholen OSH

### Format kwaliteitsmonitor participerende scholen, juni 2015

---

#### *Invulinstructie:*

- Het format is gebaseerd op het toetsingskader van de NVAO en het opleidingsplan van de OSH.
  - Beschrijf de gevraagde gegevens kort en bondig.
  - Sommige onderdelen vragen nu investering om te schrijven, maar kunt u in komende jaren blijven gebruiken (indien er geen wijzigingen zijn).
  - Onderdelen die hetzelfde zijn gebleven als het 'oude' format kwaliteitsmonitor, zijn **gearceerd**.
  - Bij sommige onderdelen staan tekstsuggesties op basis van het opleidingsplan, die u kunt gebruiken als basis.
  - Kwantitatieve gegevens over studentenaantallen worden grotendeels aangeleverd door Mary Scholten (*cursief* aangegeven). Verzoek is deze gegevens zorgvuldig te controleren.
  - De resultaten tevredenheidsenquête studenten worden aangeleverd door Esther de Ruijter (*cursief* aangegeven).
  - Verzoek is om in het jaarverslag van de school aandacht te besteden aan de OSH, bijv. middels een samenvatting van deze kwaliteitsmonitor.
- 

## 0. Inleiding

### 1. Organisatiegegevens

- Korte zakelijke gegevens van de school:
  - leerlingenaantal
  - fte OP, OOP en directie
  - deelnemende locaties OSH
  - verantwoordelijken voor organisatie en coördinatie OSH op de school
- Beschrijving onderwijsvisie
- Hoe verhoudt deze visie zich tot de visie van de OSH (zie opleidingsplan)?

### 2. Het OSH-programma op school

#### 2.1 Opleidingsstructuur

- Beschrijving van de opleidingsstructuur op de school
- Beschrijving van de verdeling van taken over opleidingscoördinator, schoolopleiders en werkplekbegeleiders/vakcoaches
- Aanvullende voorzieningen/faciliteiten op school voor studenten en startende docenten





*Maak desgewenst gebruik van deze tekst (o.b.v. opleidingsplan) en vul aan waar nodig:*

Begeleiding is een cruciaal instrument om een werkplek tot een leerwerkplek te maken. De begeleiding van het leerproces van de student is de gezamenlijke verantwoordelijkheid van school en instituut. Het is daarom van groot belang dat de opleiders van de school en het instituut hun activiteiten goed op elkaar afstemmen. Vanuit de school en vanuit het instituut zijn er de volgende begeleiders en betrokkenen:

	<b>School</b>	<b>Instituut</b>
<b>Begeleiding</b>	Werkplekbegeleider/vakcoach	Instituutsopleider/supervisor
	Schoolopleider Opleidingscoördinator	
<b>Relatiebeheer</b>	Opleidingscoördinator	Relatiebeheerder
<b>Beleid</b>	Directie	Directie

#### *Verdeling van begeleidingstaken*

De begeleidingstaken zijn verdeeld over de verschillende functies.

- *De opleidingscoördinator*

De opleidingscoördinator verricht diverse taken, o.a. het inhoudelijk en organisatorisch aansturen van het begeleidingsteam op de school, het organiseren van overleg met schoolopleiders en werkplekbegeleiders/vakcoaches, het aansturen van professionaliseringsactiviteiten, het zorgdragen voor de administratie van begeleidingsgegevens en afstemmen met de directie van de school. Daarnaast is de opleidingscoördinator verantwoordelijk voor het relatiebeheer met de lerarenopleidingen.

- *De schoolopleider*

De kern van de begeleiding wordt gevormd door de schoolopleiders. De schoolopleiders zijn verantwoordelijk voor de algemene begeleiding van de studenten in de school, het organiseren van (intervisie)bijeenkomsten en workshops, de kwaliteit van de werkplek, de begeleiding en de beoordeling op de school en de aansturing en ondersteuning van de werkplekbegeleiders/vakcoaches. Zij spelen ook een rol bij de inductie van net afgestudeerde docenten en de begeleiding van nieuwe docenten.

- *De werkplekbegeleider/vakcoach*

De werkplekbegeleider/vakcoach is verantwoordelijk voor de begeleiding van studenten bij het werkplekleren in de dagelijkse praktijk.

- *De instituutsopleider*

De studenten worden vanuit de lerarenopleidingen begeleid door een instituutsopleider of supervisor. Zij zijn namens de lerarenopleiding verantwoordelijk voor de (kwaliteit van de) begeleiding en de afstemming met de begeleiders van de scholen.

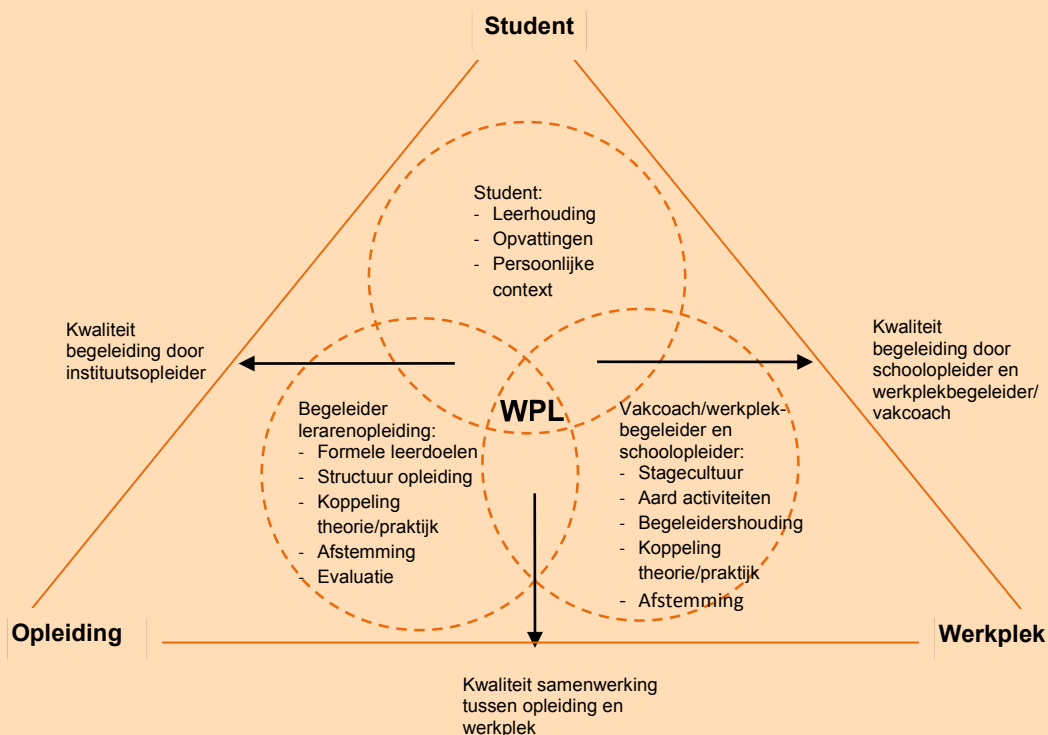


## 2.2 Begeleiding

- Beschrijving van de invulling van de begeleiding op school
- Beschrijving hoe wordt gezorgd dat studenten op school de gelegenheid hebben ervaring op te doen in gevarieerde onderwijsituaties
- Beschrijving hoe de koppeling theorie-praktijk op de school wordt gerealiseerd
- Beschrijving van de samenwerking en afstemming tussen de begeleiders op school en de instituutsopleiders/supervisors (voor de vier lerarenopleidingen)

*Maak desgewenst gebruik van deze tekst (o.b.v. opleidingsplan):*

Eenheid in begeleiding op de scholen wordt geborgd middels het begeleidingsmodel dat rond de student is gebouwd (figuur 1, naar model van Kelchtermans e.a., 2010). De student staat hierin centraal en wordt begeleid door een team van begeleiders vanuit de scholen (werkplekbegeleiders/vakcoaches, schoolopleiders) en de lerarenopleidingen (instituutsopleiders/supervisors). De werkplekbegeleiders en de instituutsopleiders stimuleren studenten om de theorie te koppelen aan hun praktijkervaringen en te komen tot nieuwe inzichten, bijvoorbeeld door gericht vragen te stellen bij bepaalde situaties of dilemma's of hen te stimuleren om met bepaalde methoden te oefenen (zoals complete instructie of gespreksinterventies). In het model is afstemming tussen de betrokken begeleiders een belangrijk onderdeel. Er vindt structureel overleg plaats tussen de betrokken begeleiders en tussentijds vindt afstemming plaats per mail of telefoon.



*Figuur 1 Model werkplekleren (naar model van Kelchtermans. e.a., 2010)<sup>32</sup>*

<sup>32</sup> Het model is op een aantal punten aangepast, waaronder de terminologie voor de begeleiders (afgestemd op OSH). Daarnaast is de koppeling theorie-praktijk in deze aangepaste versie ook bij de werkplekbegeleider/vakcoach en schoolopleider opgenomen (in oorspronkelijk model alleen bij begeleider lerarenopleiding).



### 2.3 *Bijeenkomsten*

- Geleverde bijdrage van de school aan het OSH-cursusprogramma
- Beschrijving van bijeenkomsten op school (aanvullend op OSH-cursusprogramma)
- Beschrijving van intervisie op school, incl. deelname van studenten en startende docenten (aantallen)

### 2.4 *Beoordeling*

- Beschrijving van de wijze waarop is beoordeeld, de rol die de begeleiders van school hebben gespeeld

*Maak desgewenst gebruik van deze tekst:*

Er zijn duidelijke afspraken gemaakt met de instituten over de rollen, verantwoordelijkheden en taken bij de beoordeling van studenten. Bij de beoordeling zijn vaak de volgende personen betrokken:

- de student zelf;
- de schoolopleider en/of de werkplekbegeleider/vakcoach (afhankelijk van taakverdeling binnen de school);
- de instituutsopleider(s) (eindverantwoordelijk).

De lerarenopleidingen informeren de studenten over de beoordeling en de rollen en verantwoordelijkheden van de diverse betrokkenen. De instituutsopleider is eindverantwoordelijk voor de beoordeling; de schoolopleider en werkplekbegeleider/vakcoach vervullen een adviserende rol en worden, indien zij niet bij het beoordelingsgesprek aanwezig zijn, vooraf geconsulteerd door de instituutsopleider. Het advies van de schoolopleider en werkplekbegeleider/vakcoach wordt zeer serieus genomen door de instituutsopleider. Er wordt gestreefd naar overeenstemming over de beoordeling van een student tussen de betrokkenen. Indien geen overeenstemming kan worden bereikt, is het oordeel van de instituutsopleider doorslaggevend.



### 3. Aantal opleidingsplaatsen

*Gerealiseerde opleidingsplaatsen per lerarenopleiding*

*[Wordt aangeleverd door Mary Scholten, graag controleren]*

Lerarenopleiding	Aantal studenten
Hogeschool Rotterdam	
InHolland	
ICLON, Universiteit Leiden	
SEC, TU Delft	
Totaal	

*Gerealiseerde opleidingsplaatsen per categorie*

*[Wordt aangeleverd door Mary Scholten, graag controleren]*

Categorie regeling	Aantal studenten
Hbo voltijdstudenten regulier (1e jaars)	
Hbo voltijdstudenten regulier (2e, 3e en 4e jaars)	
Hbo voltijdstudenten OidS	
Hbo studenten kopopleiding	
Universitaire masterstudenten	
Educatieve minoren	
Zij-instromers	
Bevoegde docenten studierend voor hogere of andere bevoegdheid	
Totaal	

*Doorstroom en uitstroomgegevens*

*[In te vullen door de school, de totalen kunnen worden overgenomen uit de eerste tabel]*

Lerarenopleiding	Aantal				
	Totaal	Gediplomeerd	Blijft op deze school	Doorstroom binnen OSH	Doorstroom buiten OSH
Hogeschool Rotterdam					
InHolland					
ICLON, Universiteit Leiden					
SEC, TU Delft					
Totaal					

\*Tussentijds gestopte studenten (exits) worden niet meegeteld in dit overzicht.

*Aantal exits per lerarenopleiding*

*[In te vullen door de school]*

Lerarenopleiding	Aantal exits (voortijdig gestopt met stage)
Hogeschool Rotterdam	
InHolland	
ICLON, Universiteit Leiden	
SEC, TU Delft	
Totaal	



## 4. Personeel

### 4.1 Kwantitatieve inzet personeel

#### Afspraken OSH

- Streven is dat elke vaksectie van de OSH-scholen op zijn minst één geschoolde werkplekbegeleider/vakcoach heeft.
- Alle schoolopleiders binnen de OSH hebben een BOS-cursus gevolgd en zijn getraind in beeldcoaching.
- Binnen elke VO-school van de OSH is het streven dat minimaal één schoolopleider geregistreerd is binnen het beroepsregister van lerarenopleiders van de Velon.

#### Werkplekbegeleiders/vakcoaches (per vak)

Vak	Totaal aantal	Waarvan op bachelorniveau	Waarvan op masterniveau	Waarvan met afgeronde vakcoach-opleiding/cursus

#### Schoolopleiders en opleidingscoördinatoren

	Totaal aantal	Waarvan met afgeronde BOS-opleiding	Waarvan getraind in beeldcoaching	Waarvan Velon-geregistreerd
Schoolopleider				
Opleidingscoördinator				

### 4.2 Facilitering personeel

	Facilitering totaal	Facilitering per student (incl. onderscheid categorieën studenten)
Schoolopleiders		n.v.t.
Werkplekbegeleiders/vakcoaches		<i>Indien het aantal uren verschilt tussen categorieën studenten, graag aangeven per student .... uur per student x .... uur per student x etc.</i>
Opleidingscoördinatoren		n.v.t.



#### 4.3 *Kwaliteit personeel*

- Beschrijving kwaliteit personeel
- Hoe worden nieuwe werkplekbegeleiders/vakcoaches en schoolopleiders geworven?
- Hoe wordt de kwaliteit geborgd? Hoe wordt het functioneren geëvalueerd?

#### 4.4 *Professionaliseringsplan*

- Beschrijving professionaliseringsplan: opleiden van docenten binnen de school tot vakcoach, VELON-gecertificeerd e.d.

*Maak desgewenst gebruik van deze tekst (NB zelf specifiek maken voor de eigen school):*

De OSH ziet zichzelf als een lerende organisatie, waarin leren en professionaliseren op alle niveaus plaatsvindt. De OSH hecht veel waarde aan de professionalisering van de eigen docenten. De scholen bieden (en werken aan) een professioneel opleidingsklimaat. Door het opleidingsklimaat krijgen studenten te maken met een professionele begeleiding van opgeleide werkplekbegeleiders/vakcoaches die er uiteindelijk voor zorgt dat zij straks als een beginnend professional (startbekwaam) de werkvloer betreden.

In schooljaar 2015-2016 wordt de professionalisering op de volgende wijze georganiseerd:

- Basistraining werkplekbegeleiders/vakcoaches ICLON:
- Basistraining schoolopleiders ICLON (BOS-opleiding):
- Opfriscursus werkplekbegeleiders/vakcoaches:
- Velon-registratie schoolopleiders:



## 5. Evaluatie

### 5.1 Resultaten tevredenheidsenquête studenten

*[Resultaten worden aangeleverd door Esther de Ruijter, graag zelf vertalen naar een oordeel en verbeterpunten voor de school]*

- Beschrijving
- Oordeel
- Verbeterpunten

### 5.2 Resultaten evaluatie op school onder schoolopleiders, werkplekbegeleiders/vakcoaches en Instituutsopleiders

*[Voor 2014/2015 alleen invullen indien er een evaluatie heeft plaatsgevonden met schoolopleiders, werkplekbegeleiders/vakcoaches en/of Instituutsopleiders. Vanaf 2015/2016 wordt dit onderdeel door alle scholen ingevuld.]*

- Beschrijving
- Oordeel
- Verbeterpunten

### 5.3 Resultaten evaluaties bijeenkomsten op schoolniveau

*[Voor 2014/2015 alleen invullen indien er evaluaties van bijeenkomsten op schoolniveau hebben plaatsgevonden met schoolopleiders, werkplekbegeleiders/vakcoaches en/of Instituutsopleiders. Vanaf 2015/2016 wordt dit onderdeel door alle scholen ingevuld.]*

*[Opmerking: de evaluatie van de OSH-cursusdagen wordt in de overkoepelende OSH-kwaliteitsrapportage beschreven, hier hoeft alleen aandacht te worden besteed aan bijeenkomsten op schoolniveau]*

- Beschrijving
- Oordeel
- Verbeterpunten

### 5.4 Resultaten andere evaluaties in het kader van de interne kwaliteitszorg op school

*[Invullen indien van toepassing]*

- Beschrijving
- Oordeel
- Verbeterpunten

### 5.5 Evaluatie ontwikkeldoelen afgelopen jaar

*[In te vullen vanaf 2015/2016; dit hoeft **niet** te worden gedaan voor schooljaar 2014/2015]*

*[Geef hier aan hoe de school in het afgelopen jaar heeft gewerkt aan de ontwikkeldoelen, zoals deze in de vorige kwaliteitsmonitor zijn geformuleerd]*

- Beschrijving
- Oordeel
- Verbeterpunten

## 6. Samenwerking met opleidingsinstellingen

- Hoe beoordeelt u de samenwerking met de opleidingsinstellingen (voor zover studenten van een opleidingsinstituut in uw school werkzaam zijn)?



---

### **7. Inductiefase**

- Kunt u aangeven wat u op dit moment in uw school voor aandacht besteed aan de inductiefase?
- Hoeveel startende leraren waren er in het afgelopen schooljaar op uw school?

### **8. Algemene eindconclusie**

- Sterkte-zwakke analyse
- Ontwikkeldoelen komend schooljaar





## Bijlagen

*Kwantitatieve gegevens opleidingsplaatsen*

*[De kwantitatieve gegevens voor de bijlagen worden aangeleverd door Mary Scholten]*

*Per vak per lerarenopleiding:*

Hogeschool Rotterdam

<b>Vak</b>	<b>Aantal studenten</b>
Totaal aantal studenten Hogeschool Rotterdam	
Per vak:	

InHolland

<b>Vak</b>	<b>Aantal studenten</b>
Totaal aantal studenten InHolland	
Per vak:	

ICLON

<b>Vak</b>	<b>Aantal studenten</b>
Totaal aantal studenten ICLON	
Per vak:	

SEC

<b>Vak</b>	<b>Aantal studenten</b>
Totaal aantal studenten SEC	
Per vak:	



Overzicht speciale richtingen per lerarenopleiding:

Hogeschool Rotterdam

<b>Richting</b>	<b>Aantal studenten</b>
Totaal aantal studenten Hogeschool Rotterdam	
Per richting:	

InHolland

<b>Richting</b>	<b>Aantal studenten</b>
Totaal aantal studenten InHolland	
Per richting:	

ICLON

<b>Richting</b>	<b>Aantal studenten</b>
Totaal aantal studenten ICLON	
Per richting:	

SEC

<b>Richting</b>	<b>Aantal studenten</b>
Totaal aantal studenten	
Per richting:	



## BIJLAGE 5 Toetredingsprocedure OSH

CRITERIA waar PARTNERSCHOOL OSH aan moet voldoen bij toetreding tot de OSH OSH-DB1225

### Kwaliteitsschool zijn:

- Goede **examen en doorstroomresultaten**, met vermelding inspectie oordeel
- **Visie op leren en onderwijs** in de school
- **ambities OSH** onderschrijven
- **kwaliteitszorg** speciaal gericht op het opleiden in de school

### Stevige opleidingsstructuur in de school:

- **Visie op opleiden**
- Ruime ervaring met begeleiden en mede-opleiden
- Voldoende capaciteit en ruimte voor begeleiden en opleiden
- Opleiden in de school staat in het **schoolplan**
- **Draagvlak** voor opleiden in de school: studenten zijn welkom!
- **Opleidingscoördinator** met vaste faciliteringsbasis
- Een **begeleidingsteam** van opl. coördinator en een of meer BOSsen (ook vaste faciliteringsbasis)
- **Gecertificeerde vakcoaches**, bij voorkeur in elke sectie een of meer (variabele beloning, afhankelijk van aanbod studenten etc.)
- Minimaal 1 geschoolde **School Video-Interactie begeleider (SVIB)**
- Ook zorg voor de **inductiefase** van jonge leraren
- Ook zorg voor **zittende en meer ervaren docenten**
- Interne **opleidingsactiviteiten** in relatie tot betrokken opleidingsinstellingen
- **Protocollen en basisregels** van de begeleiding vastgelegd in school/infogidsen/ ...
- Permanente **professionaliseringstrajecten** voor betrokken coaches en BOSsen
- Deelname aan de OSH verbonden **netwerken**, stuurgroep en werkgroepen

### De school is een lerende organisatie, niet alleen studenten zijn aan het leren:

- Toepassing **wet BiO** (POP gesprekken los van functioneringsgesprekken)
- Voor iedereen prikkels en mogelijkheden tot **permanente scholing** en **interne trainingen** w.b. vakdidactiek en klassenmanagement
- **Intervisie** bij diverse soorten docenten: studenten en starters en gevorderden



---

**De school koestert schooleigen **speerpunt(en)** die passen in het OSH thema “lesgeven in een grootstedelijk gebied, i.c. Haaglanden”.** Dit impliceert dat de school geworteld is in de regio Haaglanden.

---

Van toetredende scholen wordt gevraagd aan de hand van bovenstaande criteria

1. zichzelf te beschrijven, waar mogelijk te staven met documenten en bewijsstukken
2. zichzelf te beoordelen en
3. te formuleren welke ambities zij heeft voor de komende 3 jaar.

Procedure:

1. Oriënterende gesprek(ken) met toetredende school door stuurgroep
2. Ontwikkelen en indienen aanvraagdossier bij OSH
3. Gesprekken van de stuurgroep en opleidingscoördinatoren met de schoolleiding en opleidingscoördinatoren
4. Opstellen adviesrapport en bespreken met ledenraad
5. Uitbrengen advies en nagesprek met toetredende school
6. Toetreding

*“Onze kinderen verdienen het allerbeste onderwijs”  
“Onze kinderen verdienen dus de allerbeste leraren”  
“Zulke leraren willen wij graag in onze opleidingsschool opleiden”*







