

-  Regionale academische
-  OPLEIDINGSSCHOOL
-  WEST-FRIESLAND

REGIONALE ACADEMISCHE OPLEIDINGSSCHOOL WEST-FRIESLAND

‘LEREN VAN EN MET ELKAAR’
‘ONDERZOEK DOEN IS GEWOON BIJ DE ROWF’

REGIONAAL OPLEIDINGSPLAN Februari 2015



UNIVERSITEIT VAN AMSTERDAM
Interfacultaire lerarenopleiding



Inhoudsopgave

Woord vooraf	4
1. Algemene informatie.....	5
2. Opleidingsconcept	7
3. Instroom	12
4. Programma.....	14
5. Begeleiding en toetsing.....	18
6. Organisatie en personeel	21
7. Kwaliteitszorg	25
8. Kennisdeling en communicatie	27
9. Kaders voor schoolopleidingsplannen	28
10. Deelname aan projecten	29
11. Bijlagen.....	31

Woord vooraf

In 2006 is de Regionale Opleidingsschool West-Friesland gestart in het kader van de dieptepilot met de opbouw van onze opleidingsschool. Door een zeer goede samenwerking tussen opleidingsinstellingen en de scholen in de regio oostelijk West-Friesland is de ROWF een grote opleidingsschool geworden die jaarlijks ongeveer 330 studenten, waarvan 270 van de partners, opleidt tot goed gekwalificeerde docenten. Dat wordt gerealiseerd door een gedegen begeleidingsstructuur waaraan ca. 175 werkbegeleiders, 19 schoolopleiders en 13 instituutopleiders hun bijdragen leveren. Al bij de start van de opleidingsschool was het duidelijk dat de ontwikkeling naar academische opleidingsschool een logische vervolgstap zou zijn. Na het realiseren van een solide basis voor opleiden in de school is in 2012 daarvoor het licht op groen gegaan en zijn de ontwikkelingen om te groeien naar een opleidingsschool met Academische kop gestart.

In dit opleidingsplan van de ROWF staat beschreven hoe opleiden in de school is vormgegeven en verankerd. Tevens is aangegeven op welke wijze dat ook geldt voor de Academische kop op gebied van het doen van (praktijk)onderzoek. Om zich tot een academische opleidingsschool te kunnen ontwikkelen zijn/worden 14 docenten van 6 scholen d.m.v. een professionele of academische master voorbereid op hun coördinerende of begeleidende taken bij (praktijk)onderzoek. Daarmee is een volgende fase van de ontwikkeling van de ROWF ingegaan.

Parallel hieraan heeft de ROWF werk gemaakt van het borgen van kwaliteit. De lijnen hiervoor zijn op ROWF niveau uitgezet en zijn vastgelegd in het interne kwaliteitsbeleid.

Deze ontwikkelingen van de ROWF is het resultaat van gezamenlijke inspanning van de partners, waarbij het leren van en met elkaar voorop staat.

Jan Dammers
Coördinator ROWF.

Dit regionaal opleidingsplan is tot stand gekomen met de medewerking van Hans van de Linden en de leden van de werkgroep kwaliteitszorg: Corrie van Breenen, Franca van Alebeek, Ria Kuper, Evert-Jan Saathof en Mireille Meyer.

1. Algemene informatie ROWF

1.1. Inleiding

De Regionale academische Opleidingsschool West-Friesland (ROWF) is een samenwerkingsverband van 5 schoolbesturen VO (12 schoollocaties) en 5 opleidingsinstituten voor leraren. De partners voelen zich sterk met elkaar verbonden en werken samen op basis van respect en gelijkheid. De samenwerking is gericht op het samen opleiden, het doen van (praktijk)onderzoek, professionaliseren van personeel, nieuw en zittend. De opleiding, begeleiding en verdere professionalisering vindt plaats bij het opleidingsinstituut en op school. De ROWF levert zo een bijdrage aan de opleiding van start-bekwame leraren die kwaliteit leveren op het gebied van vakkennis (inhoud, vakdidactiek en pedagogiek), sociale, communicatieve en reflectieve vaardigheden. Hun professionaliteit is gericht op het leren van leerlingen, het eigen leren, het samenwerken en ontwikkelen met collega's en contacten met alle overige betrokkenen rondom de leerling.

De actieve participatie van studenten aan het schoolleven enerzijds en de actieve participatie aan hun opleiding en begeleiding door de school anderzijds maakt dat opleiden in de school en het doen van onderzoek het leren binnen de school stimuleert. Op deze wijze draagt het bij aan verdere ontwikkeling van de school en de professionalisering van de zittende leraren.

In maart 2012 is de ROWF gestart om zich te ontwikkelen als academische opleidingsschool. De ontwikkeling hiervan is in volle gang. Onderzoeksdocenten zijn of worden opgeleid en de eerste onderzoeken in het kader van de academische kop vinden op de scholen plaats. De ROWF neemt deel aan het project Versterking Samenwerking Lerarenopleidingen en Scholen. Het project gaat in op de thema's 'omgaan met verschillen', 'opbrengst gericht werken', 'ouderbetrokkenheid', 'pesten' en 'begeleiding beginnende leraren'. Hiervoor zijn 3 ontwikkelteams samengesteld. In deze teams werken onderzoekers, docenten en studenten van alle partners samen in een professionele leergemeenschap. Hiermee beoogt de ROWF weer een olievlek werking in gang zetten die bij de ontwikkeling van Opleiden in de school zo belangrijk bleek.

Opleiden in de school betekent dat leraren in opleiding¹ hun noodzakelijke competenties voor een belangrijk deel verwerven in de school. Dit vraagt een georganiseerde en systematische aanpak van het opleiden en begeleiden van deze studenten op de school, een leerplan dat het leren op en in nabijheid van de werkplek mogelijk maakt. Dit document is bedoeld als richtinggevend kader om op scholen verder in te vullen en te concretiseren. Het professionaliseren van de verschillende typen begeleiders, onderzoekers en opleiders² vormt hier een belangrijk onderdeel (hoofdstuk 9) van als kader voor de opleidingsplannen van de afzonderlijke scholen. Afhankelijk van de beginsituatie van de leraar in opleiding kunnen verschillende leeractiviteiten deel uitmaken van het opleidingstraject in de school van de betreffende leraar in opleiding.

¹ Hier worden zowel eerste- als tweedegraads leraren in opleiding mee aangeduid, onafhankelijk van het moment in de opleiding. Het gaat om alle leraren in opleiding die ook op enigerlei wijze opgeleid worden aan een van de partnerinstituten voor de lerarenopleiding. Ook als zij voornamelijk leraar zijn, worden ze in dit verband aangeduid met 'studenten'.

² Zie hiervoor Begeleidingsstructuur ROWF – zie bijlage 11.

1.2. Partnerscholen

Bij de start van de ROWF in 2006 is er bewust voor gekozen om een zo breed mogelijk aanbod aan scholen te hebben binnen het samenwerkingsverband. Daardoor zijn in het samenwerkingsverband VO scholen aangesloten van Praktijkscholen tot aan Gymnasia. Hiermee is de basis gelegd voor een rijke leeromgeving waar studenten keuze hebben uit verschillende scholen met een variëteit aan didactische en pedagogische benaderingen. Bijna alle VO-scholen uit West-Friesland zijn aangesloten bij de ROWF.

Het Atlas College, met de schoollocaties:

- Copernicus SG , een VMBO-t (mavo), HAVO en VWO school in Hoorn.
- SG De Dijk , een VMBO (incl. lwoo), MAVO, HAVO en VWO school in Medemblik.
- SG De Triade, een VMBO (basis, kaderberoeps, gemengde leerweg en mavo, incl. lwoo) school in Edam.
- SG Newton, een intersectorale VMBO (alle leerwegen, incl. lwoo) school in Hoorn.
- OSG West-Friesland, een VMBO-t (mavo), HAVO en VWO school in Hoorn.

Het Martinuscollege, een VMBO (basis, kader, incl. lwoo), VMBO-t (mavo), HAVO en VWO (atheneum en gymnasium) school in Grootebroek.

De Praktijkscholen Westfriesland in Hoorn en StedeBroec voor speciaal voortgezet onderwijs.

De RSG Enkhuizen, een VMBO-t, HAVO en Atheneum school in Enkhuizen.

Het Tabor College, met de schoollocaties:

- d'Ampte, een VMBO school (alle leerwegen) en tevens vakcollege in Hoorn.
- Oscar Romero, een VMBO-t (mavo), HAVO, Atheneum school in Hoorn.
- Werenfridus, een HAVO, tweetalig HAVO, Atheneum, tweetalig VWO en Gymnasium school in Hoorn

1.3. Partneropleidingen

De ROWF werkt sinds 2006 samen met de HvA, ILO en OCVU. De ALO en Inholland zijn – na een aspirant partnerschap- eind 2011 toetreden tot het samenwerkingsverband.

Hogeschool van Amsterdam, domein Onderwijs en Opvoeding.

Hogeschool van Amsterdam, domein Sport, Bewegen en Voeding – Academie voor Lichamelijke Opvoeding.

Hogeschool Inholland, domein Onderwijs, Leren en Levensbeschouwing in Amsterdam.

Universiteit van Amsterdam, faculteit der Maatschappij- en Gedragwetenschappen, afdeling Pedagogiek, Onderwijskunde en Lerarenopleiding – Interfacultaire Lerarenopleidingen.

Vrije Universiteit, faculteit Psychologie en Pedagogiek, Onderwijscentrum-FFP in Amsterdam.

2. Opleidingsconcept

2.1. Visie op leren, opleiden en onderzoek

Visie op leren³

'Leren van en met elkaar'

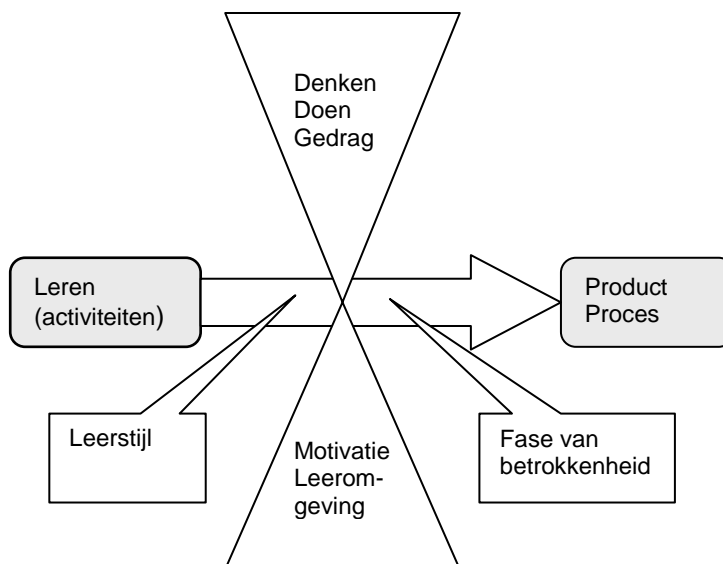
Leren

Uitgangspunt voor de ROWF is leren; individueel leren en leren van en met elkaar.

Het betreft actief en zelfstandig leren van de student, de aankomende docent, de net gestarte docent, de gesettelde docent, het onderwijsondersteunend personeel, de teams, de schoolleiding, de organisatie en vanzelfsprekend en niet te vergeten de leerling.

In het actief en zelfstandig leren is het geleerde geen einddoel. Het geleerde is een instrument, waarmee een ieder de rest van het leven kan doorleren, werken en leven. In het kader van de ROWF zetten we het leren van studerenden voorop'.

Leren van student in schema



Figuur 1 – Leren van student in schema

³ Tekst ontleent aan het visie document van de ROWF – zie bijlage 1

Visie op opleiden in de school⁴

Bij de Regionale academische Opleidingsschool West-Friesland is samenwerking tussen scholen en opleidingsinstituten er op gericht om samen het opleiden en professionaliseren van personeel, nieuw en zittend vorm te geven. De opleiding, begeleiding en verdere professionalisering vindt plaats op school en op het instituut. Opleiden in de school levert zo een bijdrage aan de opleiding van start-bekwame leraren die kwaliteit leveren op het gebied van vakkennis (inhoud en vakdidactic), sociale, communicatieve en reflectieve vaardigheden.

De aanwezigheid van studenten binnen de scholen, de actieve participatie van deze studenten aan het schoolleven enerzijds en de actieve participatie aan hun opleiding en begeleiding door de school anderzijds, draagt er aan bij dat opleiden in de school het leren binnen de school stimuleert, met name als medewerkers actief betrokken zijn bij het werken en leren van deze studenten. Dit in de rol als werk(vak)begeleider maar ook als expert die studenten kunnen raadplegen of als medeonderzoeker. Op deze wijze draagt opleiden in de school bij aan verdere ontwikkeling van de school en de professionalisering van de zittende leraren.

Voor *studenten* betekent opleiden in de school concreet: leren in, over en voor de praktijk om leraar te worden. Leer(werk) activiteiten van studenten vinden plaats:

- in het werk, op school (met name op de eigen locatie)
- buiten het werk, op school (op de eigen locatie of op de regionale opleidingsschool)
- buiten het werk, op het instituut.

Voor het leerplan betekent dit dat er, naast het wat, hoe, wanneer en waarom van de verschillende leeractiviteiten, er aandacht moet zijn voor het waar van de leeractiviteiten en de samenhang tussen de activiteiten op locatie, regionaal en bij het opleidingsinstituut. Op deze wijze is er een betekenisvolle leeromgeving waarbinnen een directe koppeling plaatsvindt tussen theorie en praktijk, die aansluit bij de fase waarin de lerende zich bevindt én waarbinnen voorbeeldgedrag ten aanzien van leren (voor)gespiegeld wordt.

De ROWF biedt maatwerk aan de deelnemers van het opleidingstraject. Door de diversiteit van de scholen en de ontwikkelingen daarbinnen wordt aan onderwijspersoneel in opleiding een veelzijdige leeromgeving geboden.

Voor het *personeel op de school* betekent het enerzijds de mogelijkheid zich verder te ontwikkelen als begeleider of als opleider. Anderzijds betekent actieve participatie aan activiteiten van de studenten verdere ontwikkeling van de eigen professionaliteit als docent. Als het begeleiden van studenten plaats vindt binnen een ‘team’ van docenten, verantwoordelijk voor het ondersteunen van het leren van leerlingen en voor onderwijsontwikkeling, kan het structureel begeleiden van studenten een bijdrage leveren aan de verdere ontwikkeling van dat team.

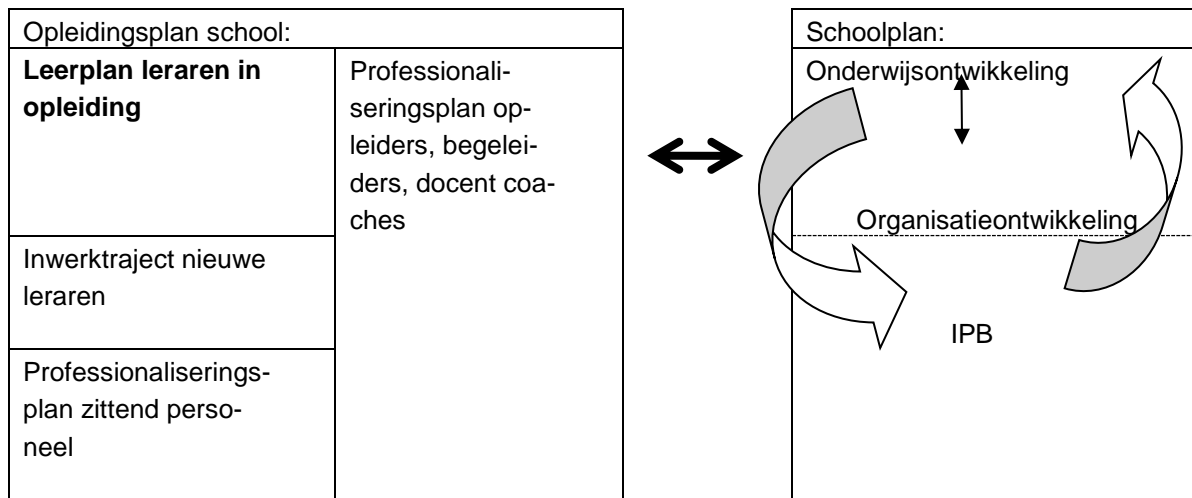
Het op schoolniveau verbinden en bundelen van de individuele professionalisering naast die van teams en deze professionaliseringsactiviteiten structureel koppelen aan activiteiten gericht op ontwikkeling van inhoud en organisatie van het onderwijs, vormt een bijdrage aan *schoolontwikkeling*.

Op deze wijze draagt opleiden in de school bij aan beter opgeleide leraren en aan professionelere scholen waar het voor leerlingen en onderwijsprofessionals goed toeven is.

Voorwaarde blijft dat het opleidingsmodel is afgestemd op de gemeenschappelijke visie op opleiden in de school. De schoolopleidingsplannen zijn op basis van het regionaal opleidingsplan geschreven en afgestemd op de schoolontwikkeling van de betreffende locatie.

⁴ Tekst ontleent aan het regionale opleidingsplan van de ROWF versie juli 2008

Samengevat biedt dit document het kader voor één van de onderdelen van het totale opleidingsplan van een school. In schema:



Figuur 2 – koppeling tussen schoolopleidingsplan en het schoolplan

Visie op het doen van onderzoek⁵

“Onderzoek doen is gewoon bij de ROWF”

Binnen de academische opleidingsschool ROWF vindt onderzoek plaats, gericht op innovatie en dat wordt ...

- .. *getoetst* door de ROWF binnen vastgestelde kaders⁶,
- .. *uitgevoerd* door docenten en studenten binnen een lerende onderwijsorganisatie,
- .. *geleid* door gekwalificeerde onderzoekdocenten,
- .. *begeleid* door onderzoekers van de opleidingsinstituten (begeleidingsstructuur) en
- .. *gestimuleerd en richting gegeven* door het management
- .. *geëvalueerd* op basis van de vastgestelde kaders.

Hoofddoelstelling

Het hoofddoel is een onderwijsontwikkeling teweeg brengen door het uitvoeren van onderzoeksactiviteiten, die door alle actoren binnen een school (leiding, docenten, studenten) in dienst worden gesteld van een duurzaam lerende school met het oog op systematische innovatie (de school als leergemeenschap). Een onderzoekende houding bij onderwijs- en schoolontwikkeling wordt gemeengoed binnen de scholen.

Nevendoelen

⁵ Tekst ontleent aan het aanvraagdossier verankering academische opleidingsschool 2012 – 2016 – zie bijlage 2.

⁶ De kaders omtrent het doen van onderzoek betreffen:

1. het onderzoeksplan voldoet aan de criteria ten aanzien van het doen van onderzoek en aan omschreven kwaliteitsnormen
2. het onderzoek draagt bij aan het ontwikkelen van een onderzoekende houding
3. docenten brengen een onderzoekende houding over aan de leerlingen
4. onderzoek is geïntegreerd in de begeleiding en opleiding van studenten en (startende) docenten
5. er is sprake van samenwerking tussen en met collega's en studenten
6. de resultaten van het onderzoek worden getoetst aan de meerwaarde voor het primaire proces
7. het uitvoeren, gebruiken en begeleiden van onderzoek is integraal verankerd in het personeelsbeleid

1. Een professionele, onderzoekende houding nastreven waarbij **docenten** kritisch kijken naar (de resultaten van) hun onderwijs en, gebruikmakend van onderzoek, hun onderwijs blijvend ontwikkelen en vernieuwen.
 Docenten de mogelijkheid bieden om zich binnen de professionele ontwikkeling te specialiseren als onderwijsontwikkelaar en onderzoeker. De docent draagt bij aan een duurzaam lerende school. Deze docenten vormen een onderzoeksgemeenschap binnen de ROWF en begeleiden als gekwalificeerde onderzoeksbegeleiders docenten en studenten bij hun onderzoeken in de opleidingsscholen.
 Het beroep van leraar wordt daarmee aantrekkelijk voor zittende docenten, studenten en andere beroepsbeoefenaren met belangstelling voor onderwijsinnovatie.
2. **Studenten** in de praktijk en in de opleiding vertrouwd maken met het doen van zorgvuldig onderzoek zoals dat past in een organisatie die onderzoeks- en ontwikkelingsgerichtheid is, waardoor zij kunnen bijdragen aan een schoolorganisatie als een leergemeenschap. Studenten wordt een infrastructuur geboden waarin zij hun onderzoeksopdrachten als authentieke opdrachten van de scholen kunnen opzetten en uitvoeren onder adequate begeleiding van een onderzoeksdocent.
3. Het doen van onderzoek wordt een leeractiviteit in de klas; docenten bekwamen zich in onderzoekstechnieken in hun vak en in de didactiek van onderzoekend leren. **Leerlingen** krijgen zo de kans om onderzoeksvaardigheden te verwerven en een kritische werkhouding te ontwikkelen, waarmee het onderwijs voor hen interessanter wordt, het ze meer uitdaagt, het ze dieper laat leren (Higher Order Thinking) en de voorbereiding op vervolgonderwijs verbetert.
4. Het effect van ontwikkel- en onderzoekswerk ook ten goede laten komen aan de ontwikkeling van het onderwijs buiten **de ROWF**.

Wat levert de academische opleidingsschool de ROWF op?

1. De academische opleidingsschool biedt een verantwoorde combinatie van professionele ontwikkeling en onderwijsontwikkeling in een lerende schoolorganisatie. Deze combinatie draagt bij aan het tot stand brengen van een integraal innovatie- en personeelsbeleid, waarin diverse beleidscomponenten verbonden zijn.
2. De interactie tussen docentonderzoekers, universitaire onderzoekers en lectoren is verrijkend voor zowel school als opleiding. Onderzoek draagt bij aan de (wetenschappelijke) ontwikkeling van de onderwijspraktijk en de opleiding.
3. Het docentschap krijgt meer verdieping via verwerving van eigen kennis en vaardigheden en via kenniscirculatie tussen docenten, studenten, lerarenopleiders en onderzoekers.
4. Het vak van docent wordt aantrekkelijk gemaakt voor aankomende beroepsbeoefenaars.
5. Studenten komen bij de ROWF op een school waar het doen van onderzoek gewoon is, waar onderzoek een deel van het (dagelijkse) werk is en waar ze door participatie en begeleiding opgeleid worden voor het onderwijs van de toekomst.
6. Leerlingen nemen een andere werkhouding aan, zijn gemotiveerder en hebben meer kans op succes in het vervolgonderwijs.
7. De academische opleidingsschool draagt op meerdere terreinen bij aan de ontwikkeling van de ROWF als opleidingsschool.
8. De academische opleidingsschool levert een uitstraling op naar het onderwijs in de regio.

2.2. Didactisch concept

Algemene uitgangspunten van het didactisch concept

De lerarenopleidingen richten zich op de ontwikkeling van de competenties en beroepsrollen⁷. Uitgangspunt zijn daarbij de zeven competenties en de daaruit afgeleide bekwaamheidseisen, die zijn vastgelegd in de wet BIO (Wet op de Beroepen In het Onderwijs). Deze competenties zijn:

1. Interpersoonlijk competent.
2. Pedagogisch competent.
3. Vakinhoudelijk en didactisch competent.
4. Organisatorisch competent.
5. Competent in het samenwerken met collega's.
6. Competent in het samenwerken met de omgeving.
7. Competent in reflectie en ontwikkeling.

Het competentiegericht leren krijgt vorm doordat de student leert om in toenemende mate zelf zijn ontwikkeling te sturen met behulp van een Persoonlijk OntwikkelingsPlan (POP). Verder werkt de student met een digitaal portfolio waarin hij de ontwikkeling van zijn competenties zichtbaar maakt aan de hand van reflecties, feedback, voorbeelden van eigen producten, etc. Het POP speelt een belangrijke rol bij het invullen van het leerwerktraject.

Naast de vakinhoud en de vakdidactiek, de algemene pedagogische, onderwijskundige en didactische thema's en het afstudeeronderzoek, is veel tijd gereserveerd voor het werkplekleren. Daaronder wordt verstaan: werken en leren in de onderwijspraktijk, ondersteund vanuit de opleiding en de school. Het uitvoeren van het werkplekleren noemt de Hogeschool van Amsterdam, domein Onderwijs en Opvoeding (HvA O&O) een leerwerktraject, bij de andere opleidingsinstituten (HvA – ALO, Inholland, UvA – ILO) heet dit de stage of het praktijkdeel.

De student wordt begeleidt door werk(vak)begeleiders. De schoolopleider doet dat meer op afstand en de instituutopleider is de schakel tussen het opleidingsinstituut en de school.

Binnen de ROWF wordt nadrukkelijk gezocht naar mogelijkheden om de theorie van het leren lesgeven te koppelen aan een praktische uitvoering. De schoolopleiders doen dat in hun eigen en schoolspecifieke omgeving maar ook ROWF breed vinden er activiteiten plaats die die koppeling van theorie aan de praktijk versterken. Er wordt specifiek gekeken welke componenten in de opleiding van studenten het best in de praktijk tot hun recht komen. Studenten wordt zo de gelegenheid geboden om het geleerde direct in de praktijk te brengen, theoretische concepten blijven daardoor beter 'hangen' en studenten geven aan daardoor vaker gebruik te maken van deze theorie in dagelijkse praktijk. De ontwikkeling, voorbereiding en uitvoering van deze activiteiten gebeurt door een koppel van de opleider uit de school en de opleider van het instituut waar de studenten vandaan komen. Zowel voor studenten van de universitaire lerarenopleidingen als de studenten van de HBO lerarenopleidingen.

⁷ De VU heeft vijf rollen afgeleid van de SBL-competenties: ontwerper en uitvoerder van onderwijs, pedagoog, teamlid en professional.

3. Instroom

3.1. Instroom van studenten

Typeringen studenten

Voltijdstudenten werken met in het jaar vastliggende beginnen eindmomenten en met een vastgestelde omvang in dagen per week.

Deeltijdstudenten hebben een individuele afspraak over hun studieprogramma, waaronder ingekorte of samengevoegde leerwerktrajecten. Per student wordt met de school afgesproken wanneer in het jaar en hoeveel tijd per week de student op school kan zijn. Voor de deeltijdstudent geldt inhoudelijk hetzelfde curriculum als voor de voltijd student. De organisatie is echter anders om rekening te kunnen houden met de eisen die deeltijdstudenten stellen voor wat betreft studierbaarheid, maatwerk en vastgestelde eerder verworven competenties (EVC). Dat betekent dat de vorm en omvang van het werkplekieren per student zeer verschillend kan zijn. Om deze reden en vanwege de sterk uiteenlopende privé-mogelijkheden van deeltijdstudenten zijn er geen vaste momenten aan te wijzen waarop een leerwerktraject in een school start of wordt afgerond.

Duale studenten volgen een voltijd- of deeltijdopleiding en zijn als schoolassistent in dienst van de school. De inhoud van het werk kan bijvoorbeeld bestaan uit ondersteunende werkzaamheden voor een sectie of kernteam, invallen bij projecten, begeleiding van leerlingen op de werkpleinen, in huiswerk begeleidingsklassen, etc.

Naast de werkzaamheden verrichten de duale studenten leeractiviteiten die vergelijkbaar zijn aan die van niet-duale studenten of volgen in geval van bijvoorbeeld duale studenten SPW en SPH een eigen activiteitenschema.

Tweedegraads LiO's (leraar in opleiding) zijn vol- of deeltijdstudenten die, nadat zij de bekwaamheidsproef 2 (lio-bekwaam) hebben gehaald, de laatste fase van hun tweedegraadsopleiding ingaan. Bij de aanvang van het LiO-schap moeten zij 138 punten hebben gehaald. In het tweede semester van de lerarenopleiding vindt een praktijkonderzoek plaats.

Eerstegraad LiO's (leraar in opleiding)⁸ zijn studenten die opgeleid worden voor de eerstegraads bevoegdheid in het betreffende schoolvak. Het onderwijscentrum VU en UvA/ILO verzorgen de eerstegraads lerarenopleiding in drie clusters; alfa, beta en gamma. De opleiding start voor een groot aantal vakken twee keer per jaar, in september en februari en is sterk praktijkgericht. De helft van de opleiding vindt plaats op de Opleidingsschool, dit om tot een optimale aansluiting tussen theorie en praktijk te komen. Het praktijkdeel wordt uitgevoerd als stage of als baan. In de praktijk moeten tenminste 250 klassencontacturen worden gemaakt waarvan 120 zelfstandig te geven. Van de

100 uur zelf te geven lessen moeten 50 uren worden gegeven in de bovenbouw havo/vwo.

De eerstegraad LiO wordt begeleid door een eerstegraads docent in het betreffende schoolvak.

De praktijk wordt beoordeeld door de schoolopleider en/of werkbegeleider en de instituutopleider/vakdidacticus. In het tweede semester van de opleiding vindt een praktijkonderzoek plaats en iedere student ontwerpt in het kader van vakdidactiek een lessenserie.

Educatieve minor

De educatieve minor is niet in eerste instantie een afgesloten route naar een (beperkte) tweedegraadsbevoegdheid, maar veeleer een eerste stap op weg naar een eerstegraadsbevoegdheid voor wie al in de bacheloropleiding uitgebreid kennis willen maken met het onderwijs en het leeraarsvak. Een educatieve minor wordt gevolgd door een wo-masteropleiding in een aanpalende discipline van het betreffende schoolvak. Na afronding van zowel de educatieve minor als de bacheloropleiding waarbinnen voor de educatieve minor gekozen is, is er sprake van een beperkte

⁸ Op de VU wordt de LiO bij de universitaire lerarenopleiding DiO (docent in opleiding) genoemd.

tweedegraads lesbevoegdheid: voor vmbo-tl en de eerste drie jaren van havo/vwo in een specifiek schoolvak. Minoren worden gestimuleerd om door te stromen naar de eerstegraads lerarenopleiding.

Zij-instromers zijn studenten die vanuit een ander beroep dan het onderwijs, bijvoorbeeld het bedrijfsleven, EVC's (eerder verworven competenties) meebrengen en kiezen voor het onderwijs. Zij laten zich voorlichten door coördinerende schoolopleider in de Opleidingsschool door middel van een gesprek. In het gesprek komen aan de orde: de motivatie voor het onderwijs, de EVC's en de thuissituatie, de diverse mogelijkheden van opleidingen, de diverse sites waarop men kan surfen en de SBLcompetenties. Naast het gesprek wordt de student uitgenodigd voor een oriëntatie bezoek in de school bij diverse docenten. Op de opleiding volgt een intakegesprek aan de hand van de EVC's om een leertraject op maat vast te stellen.

Tweede en/of hogere bevoegdheid

Start-bekwame docenten kunnen op maat alsnog een tweede bevoegdheid halen naast het vak waarin zij lesgeven. Het is ook mogelijk dat de start-bekwame docent met een tweedegraads bevoegdheid, die lesgeeft in de tweede fase, alsnog een eerstegraads bevoegdheid haalt in dat vak. In beide situaties wordt samen met de docentstudent en het opleidingsinstituut gekeken naar een traject op maat.

3.2. Criteria voor de plaatsing van studenten bij de ROWF-scholen

De ROWF hanteert criteria en een procedure voor het plaatsen van studenten (zie bijlagen 3 en 4). Uitgangspunt is dat de student een leerwerkplek krijgt aangeboden die past bij de leervraag. Verder bepleit de ROWF dat studenten het werkplekleren tijdens de gehele studie uit kunnen voeren op meerdere ROWF-scholen. Daarnaast biedt de ROWF studenten een tweede kans door geschikte leerwerkplekken aan te bieden voor verlengde stages.

3.3. Aanstellingsbeleid en honorering

In de Samenwerkingsgroep Opleidingsscholen Noord-Holland – Flevoland (SONF) zijn door de Almeerse Academische Opleidingsschool (AAOS), de Academische Opleidingsschool Amsterdam (ACOA), de Academische Opleidingsschool Noord-Holland West (AONHW) en de ROWF afspraken gemaakt over het aanstellingsbeleid en honorering van studenten. Deze regeling is door de partners bekrachtigd op 25 januari 2012 (zie bijlage 5).

4. Programma

4.1. Programma van de opleidingen

Opleidingstrajecten - algemeen

In alle opleidingstrajecten richten we ons op het competentiegericht opleiden. Dit doen we in samenwerking met de opleidingsinstituten en we richten ons op vier pijlers:

- Vak: de inhoud van het schoolvak en de vakspecifieke didactiek.
- Generiek: onderwijskundige en pedagogische en algemeen didactische onderwerpen.
- Werkplekleren (WPL): leren in de onderwijspraktijk, ondersteund vanuit de opleiding. Het uitvoeren van WPL wordt een leerwerktraject genoemd.
- Studieloopbaanbegeleiding: werken aan de groei tot competent leraar en aan het vermogen tot reflecteren op het leraarschap. Centraal in dit ontwikkelingsproces staat de individuele ontwikkeling van de student (POP).

De leerwerktrajecten voor studenten in het tweedegraads gebied kennen in de jaren 1 t/m 4 globaal de volgende opbouw:

Niveau 1: hoofdfase bekwaam, vastgesteld in bekwaamheidsproef 1, aan het eind van de propeuseuse;

Niveau 2: afstudeer bekwaam (LiO bekwaam), vastgesteld in bekwaamheidsproef 2, einde jaar 3 (halverwege jaar 3 vanaf studiejaar 2015-2016 voor HVA DOO studenten);

Niveau 3: start bekwaam, vastgesteld in bekwaamheidsproef 3, einde jaar 4.

Samenhang tussen het leerplan op school en de leerplannen van de instituten

De activiteiten op de instituten zijn inzichtelijk voor de school en hangen samen met datgene wat er op de school gebeurt maar vertonen geen overlap met de activiteiten op of in de nabijheid van de school. Naast het uitvoeren van beroepsopdrachten biedt de organisatie van 'les op locatie' mogelijkheden om leeractiviteiten die op het instituut plaats vinden te vertalen naar – en uit te voeren - in de praktijk en onder begeleiding. Het opleidingsbureau en de schoolopleiders zorgen ervoor dat de begeleiders van de studenten weten welke activiteiten er op het instituut worden aangereikt en hoe 'les op locatie' die versterkt.

4.1.1. Hogeschool van Amsterdam, domein Onderwijs en Opvoeding

De tweedegraads lerarenopleiding in voltijd duurt 4 jaar. De tweedegraads lerarenopleiding in deeltijd kan, afhankelijk van elders verworven competenties, verkort worden tot twee jaar. Deeltijdstudenten maken met het opleidingsinstituut een individuele afspraak over hun studieprogramma, waaronder ingekorte of samengevoegde leerwerktrajecten. Met de school worden afspraken gemaakt over het organiseren van het leerwerktraject. Daarnaast is er een Kopopleiding en een HBO master. Het werkplekleren wordt binnen de scholen uitgevoerd. Het zwaartepunt van de begeleiding ligt bij begeleiders in de school.

De HVA heeft voor de voltijdopleidingen vanaf cohort 2013-2014 een vernieuwd curriculum ingevoerd. Daardoor zullen de eerste- en tweedejaars studenten in 2014-2015 het nieuwe curriculum volgen en de derde- en vierdejaars (LiO) studenten nog het oude curriculum.

Zie voor een curriculumoverzicht bijlage 6.

4.1.2. Hogeschool van Amsterdam, domein Sport, Bewegen en Voeding – Academie voor Lichamelijke Opvoeding

De eerstegraads lerarenopleiding Lichamelijke Opvoeding duurt 4 jaar. De ALO te Amsterdam (HvA domein Bewegen Sport en Voeding) hanteert vier zogenaamde opleidingslijnen zoals die vermeld staan in het opleidingsconcept. Een opleidingslijn is een herkenbaar en samenhangend onderdeel van het curriculum dat door de opleiding heen een geleidelijke, logische opbouw kent.

De ALO onderscheidt, in alfabetische volgorde, vier opleidingslijnen

- Bewegingsvaardigheden/didactiek methodiek
- Reflectie
- Stage
- Theorie (inclusief onderzoek)

De stagelijn

Het buitenschoolse leren neemt in het curriculum van de ALO Amsterdam een belangrijke plaats in. Het leren van de te verwerven beroepshandelingen lukt het best in zo authentiek mogelijke beroepssituaties. Het buitenschoolse leren krijgt vorm door lintstages, blokstages en stageweken direct vanaf het eerste studiejaar. Daarnaast worden binnen de opleiding vaardigheden geoefend en praktijksituaties gesimuleerd.

Aan het einde van de opleiding heeft de student stage ervaring opgedaan in het brede spectrum van het onderwijsveld. Denk hierbij aan ervaring in:

- primair onderwijs, de groepen 1 t/m groep 8
- voortgezet onderwijs (van VMBO (kader-T.L.) tot Havo, VWO en zo mogelijk tot MBO,HBO)
- speciaal onderwijs
- zwemstage
- de driehoek buurt, onderwijs en sport

Studenten doen ook stage ervaring op bij het behalen van **de licentie** in het derde leerjaar. In de gekozen minor wordt door de meeste studenten ook een stagedeel uitgevoerd.

Zie voor een curriculumoverzicht bijlage 7.

4.1.3. Hogeschool Inholland, domein Onderwijs, Leren en Levensbeschouwing

De tweedegraads lerarenopleiding in voltijd duurt 4 jaar. De tweedegraads lerarenopleiding in deeltijd kan, afhankelijk van elders verworven competenties, verkort worden tot twee jaar. Deeltijdstudenten maken met het opleidingsinstituut een individuele afspraak over hun studieprogramma, waaronder ingekorte of samengevoegde leerwerktrajecten. Met de school worden afspraken gemaakt over het organiseren van het leerwerktraject. Daarnaast is er een Kopopleiding. Het werkplekleren wordt binnen de scholen uitgevoerd. Het zwaartepunt van de begeleiding ligt bij begeleiders in de school.

Zie voor een curriculumoverzicht bijlage 8.

4.1.4. Universiteit van Amsterdam, faculteit der Maatschappij- en Gedragwetenschappen, afdeling Pedagogiek, Onderwijskunde en Lerarenopleiding – Interfacultaire Lerarenopleidingen

De interfacultaire lerarenopleidingen van de Universiteit van Amsterdam verzorgen – samen met een aantal (academische) opleidingsscholen – de opleiding tot eerstegraads docent in 23 school-

vakken. Elke opleiding is op dezelfde manier opgebouwd. De omvang van de opleiding is 60 EC. De omvang van het praktijkdeel is 30 EC. De opleiding kan worden gevolgd in voltijd (1 jaar) dan wel in deeltijd (1,5 jaar). De scholen waarop eerstegraders hun stage kunnen lopen zijn: Atlas College - OSG West-Friesland en Copernicus SG; Martinuscollege; RSG Enkhuizen; Tabor College - Oscar Romero en Werenfridus.

Zie voor een curriculumoverzicht bijlage 9.

4.1.5. Vrije Universiteit, faculteit Psychologie en Pedagogiek, Onderwijscentrum-FFP

Het Onderwijscentrum van de VU verzorgt – samen met een aantal (academische) opleidings-scholen – de opleiding tot eerstegraads docent. De omvang van de opleiding is 60 EC. De omvang van het praktijkdeel is 30 EC. De opleiding kan worden gevolgd in voltijd (1 jaar) dan wel in deeltijd (1,5 jaar). De scholen waarop eerstegraders hun stage kunnen lopen zijn: Atlas College - OSG West-Friesland en Copernicus SG; Martinuscollege; RSG Enkhuizen; Tabor College - Oscar Romero en Werenfridus.

Zie voor een curriculumoverzicht bijlage 10.

4.2. Programma van de opleidingsschool

4.2.1. Leerwerkactiviteiten van leraren in opleiding op of in de nabijheid van de werkplek

Leraar worden op school

Er zijn vijf verschillende typen leerwerkactiviteiten die alle

- voorbereid worden op de opleidingsschool en het instituut,
- vorm krijgen in de opleidingsschool of op één van de locaties en
- begeleid worden in de school door begeleiders/opleiders uit de school en vanuit het instituut.

De leeractiviteiten van de studenten krijgen vorm via verschillende soorten opdrachten (taken of beroepsopdrachten). Deze taken zijn zo ontworpen dat ze de rode draad vormen van het gehele leerwerktraject van de student op school. Dit betekent enerzijds samenhang en afstemming tussen de verschillende typen opdrachten en anderzijds afstemming met het curriculum van de opleiding.

In het leerwerktraject van de studenten moet aandacht zijn voor een zorgvuldige oriëntatie op de school(cultuur), de leerlingen en het beroep van leraar en dus aandacht voor alle (ook niet lesgevende) taken waarmee zij later als docent geconfronteerd zullen worden. Sturing vindt op verschillende manieren plaats: door de leervragen van de studenten (zelfsturing), in de vorm van instituutopdrachten (taken) die verschillende vormen kennen (instituutsturing) en door de eisen van het werk zelf (werkpleksturing). De activiteiten passen bij het ontwikkelingsstadium van de student en op basis hiervan wordt passende begeleiding geboden. Instituutopleiders op school spelen samen met schoolopleiders een cruciale rol in het verbinden van school en instituut.

De volgende vier paragrafen beschrijven de leerwerkactiviteiten.

Onder afnemende begeleiding uitvoeren van taken die horen bij het beroep van docent.

De begeleiding hierbij is aanvankelijk dagelijks. In de loop van de opleiding neemt de frequentie af. De begeleiding bestaat uit het gezamenlijk voorbereiden van deze activiteiten, bewust 'modellen'⁹, geven van feedback en morele steun.

Oprachten van het instituut en eventuele opdrachten geschreven door de werkbegeleider en/of samen met de schoolopleider helpen de student. Studenten doen verslag van hun ervaringen en evalueren de effecten van deze ervaringen op hun (leren) handelen als docent.

Studenten werken in de school aan 'grote' opdrachten.

Voor deze opdrachten fungeert de school als opdrachtgever. De uiteindelijke formulering van de opdracht is een gezamenlijke verantwoordelijkheid van de schoolopleider/werkbegeleiders en instituutopleider, in overleg met de student. In praktijk zullen deze opdrachten vooral ontwikkelingstaken en/of inhoudelijke onderzoekstaken zijn.

De studenten worden bij het uitvoeren van de opdracht in de dagelijkse praktijk begeleid door de werkbegeleider/vakbegeleider en daarnaast door een schoolopleider en eventueel een instituutopleider. In deze begeleiding is met name aandacht voor het 'op maat maken' van de leerwerktaak voor de individuele student aansluitend bij diens POP. Daarnaast gaat het in de begeleiding om steun bij de reflectie op het eigen handelen en de ontwikkeling daarvan en op de opvattingen over dat handelen.

(Leren) reflecteren, het ontwikkelen van collegiale ondersteuning en samen leren.

Deze activiteiten zijn gericht op de brede professional die ook na zijn initiële opleiding in staat is tot (samen) verder leren en zelfsturing. De begeleiding vindt zo veel mogelijk plaats vanuit de school. Dit betreft voornamelijk intervisie bijeenkomsten, reflectie momenten met de individuele begeleider en reflectie momenten in de les op locatie (voorheen ABV) bijeenkomsten. In deze bijeenkomsten is specifiek aandacht voor de ontwikkeling van reflectievaardigheden en de verbinding met concerns van de individuele student.

Studenten werken in school, samen met docenten, aan opdrachten gericht op het (leren doen van) onderzoek aan de eigen praktijk.

De begeleiding vindt plaats vanuit het instituut en vanuit de school. De opbrengsten van het onderzoek moeten bijdragen aan het leren van de student en de ontwikkeling van de deelnemende docenten en/of de school. Deze activiteiten bieden de mogelijkheid studenten in te zetten bij (ver)nieuwe(nde) of op bredere ontwikkeling gerichte activiteiten in de school. De basis voor deze activiteiten wordt in de Academische Opleidingsschool gevormd door de gezamenlijke onderzoekagenda van de ROWF. Onderwerpskeuze is gebaseerd op de belangstelling van de student en de specifieke invulling per school van de gezamenlijke thema's.

4.2.2. Regionaal georganiseerde leerwerkactiviteiten

De volgende activiteiten worden bij de ROWF regionaal georganiseerd, dat wil zeggen dat de activiteiten aan alle betreffende studenten van de diverse locaties worden aangeboden:

- Intervisiebijeenkomsten (bijlage 12).

⁹ Bewust 'modellen' is bewust optreden als rolmodel voor de student door de opleider/begeleider: hij/zij verduidelijkt wat hij/zij doet en waarom hij dat zo doet, hij/zij legt uit hoe hij nadenkt over zijn onderwijs, omgang met leerlingen etc. en welke keuzes hij maakt. Op deze wijze kan hij/zij met de student in gesprek komen over de basis van het handelen en het redeneren over dat handelen als docent

- Les op Locatie (voorheen ABV-modules), waaronder oriëntatie, instructie en ondersteuning van onderzoeksactiviteiten (bijlage 13)
- Onderzoek in brede ontwikkelteams (bijlage 14).
- Begeleiden van studentonderzoek in een ROWF onderzoeksgroep is in een pilot met de HvA uitgezet op twee scholen. De pilot wordt na het schooljaar geëvalueerd, waarna er wordt besproken op welke wijze een onderzoeksgroep het beste kan worden opgezet.

Belangrijk is dat regionale activiteiten iets extra's biedt aan de studenten en daadwerkelijk meerwaarde heeft boven op de locatie gebonden organisatie of zelfs het uitvoeren van activiteiten op het instituut. Aspecten die hierbij van belang zijn, zijn zowel inhoudelijk (interessanter, breder, verdiepend, diversiteit deelnemers e.d.) als organisatorisch/ logistiek (reistijd, inzet begeleiders/opleiders etc.) van aard.

5. Begeleiding en toetsing

5.1. Begeleiding

Elke school heeft minimaal één of meerdere gekwalificeerde schoolopleiders. Elke student wordt door een werk(vak)begeleider begeleid. De schoolopleider coördineert activiteiten en bijeenkomsten voor studentengroepen in samenwerking en samenspraak met de instituutsopleider. De werk(vak)begeleider en/of de schoolopleider en instituutsopleider hebben regelmatig contact met de student, voeren een startgesprek, tussenevaluatie en eindgesprek. Zij voeren samen met de student het POP-gesprek, dit geldt ook voor het bijgestelde POP naar aanleiding van de tussenbeoordeling. In geval van een praktijkonderzoek in opdracht van de school wordt er begeleid door een onderzoekdocent, veelal in samenwerking met een onderzoekbegeleider van het instituut. De onderzoekskoördinator ondersteunt de onderzoekdocent daarbij. Een open en transparante communicatie staat in alle gevallen voorop.

5.1.1. Taken en rollen begeleiders

Begeleiders

Bij de begeleiding van studerenden zijn diverse begeleiders betrokken, die ieder hun specifieke taak hebben.

Van de instituten: instituutsopleiders, onderzoekers, vakdidactici.

Van de scholen: schoolopleiders, werkbegeleiders/coaches, vakbegeleiders, onderzoekskoördinatoren, onderzoekdocenten, schoolleider met 'Oplis' en/of Academische kop' in de portefeuille.

De instituutsopleider

De instituutsopleider (IO) is de contactpersoon tussen het instituut en de school en heeft zicht op hoe studerenden zich ontwikkelen. Hij heeft een organiserende, coördinerende en controlerende taak en werkt nauw samen met de schoolopleider. Samen zijn zij verantwoordelijk voor de inhoud en organisatie van het werkplekleren. De IO levert een bijdrage aan de vernieuwing van het onderwijs en de opleiding van leraren. De IO (HvA, ALO en Inholland) is eindverantwoordelijk voor de beoordeling, maar de beoordeling komt in nauwe samenwerking met de school tot stand. De IO heeft regelmatig contact met studerenden en werkbegeleiders en houdt zijn eigen deskundigheid op peil. De instituutsopleider is tweewekelijks één dag beschikbaar in school. Hij stimuleert en ondersteunt studerenden en daagt hen uit tot het maken van eigen keuzes.

De rol van de IO is bij de ILO recentelijk gewijzigd door de nieuwe rol die de vakdidacticus krijgt. De aangepaste rol van de IO laat zich het beste als volgt omschrijven: De IO ondersteunt de werkbegeleider bij het begeleiden en beoordelen van studenten, de IO geeft samen met de SO werkbijeenkom-

sten voor werkbegeleiders vorm, brengt theorie en praktijk samen in bijeenkomsten voor SO's en denkt mee op beleidsniveau hoe opleiden in de school het beste vorm gegeven kan worden.

De onderzoeker

De onderzoeker van het instituut bewaakt de kwaliteit van het doen van onderzoek, van elk instituut is er een onderzoeker betrokken bij de regiegroep onderzoek, in de regiegroep onderzoek vindt uitwisseling plaats tussen de onderzoekscoördinatoren van de school en de onderzoekers van de instituten. De onderzoekers bewaken de kwaliteit en de visie van de instituten daarin en geven input hoe dat op locatie te organiseren.

De vakdidacticus

Recent is de vakdidacticus van de ILO / VU bij meer taken betrokken bij de begeleiding. Zij doen lesbezoeken bij hun studenten en onderhouden contact met de begeleider en instituutsopleider hierover. De vakdidacticus (ILO¹⁰/VU) is de examinerator van de onderwijspraktijk, maar de beoordeling komt in nauwe samenwerking met de begeleider en SO van de school tot stand.

De schoolopleider

De schoolopleider (SO) is een medewerker van de school die samen met de instituutsopleider verantwoordelijk is voor inhoud en organisatie van opleiden in de school en voor de ontwikkeling, implementatie en het laten uitvoeren van het opleidingstraject van de studerenden binnen de school. De schoolopleider is de gesprekspartner van het management (portefeuillehouder) wat betreft het opleiden in de school. De schoolopleider begeleidt de studerenden in algemene zin ('op afstand'), de dagelijkse begeleiding berust bij de werkbegeleiders op de school.

De schoolopleider heeft een ondersteunende rol voor de werkbegeleiders en speelt een rol bij het opstellen van leerwerktaken voor de studerenden. De schoolopleider organiseert thema- en intervisiebijeenkomsten de geformeerde schoolgroep (groep van studerenden binnen de eigen school en/of met studerenden van andere scholen binnen de ROWF). De schoolopleider zorgt voor bewaking van de kwaliteit en draagt bij aan de beleids- en visieontwikkeling en beleidsuitvoering binnen de eigen school.

De werkbegeleider/coach

De werkbegeleider/coach is een docent op school die de inhoudelijke, dagelijkse begeleiding van de studerende bij het werkplekleren verzorgt en is hun eerste aanspreekpunt. Dit betekent dat hij deze wegwijs maakt, activiteiten afspreekt, voortgangsgesprekken voert, lessen of andere activiteiten bijwoont en nabespreekt en een belangrijke inbreng heeft bij de tussen- en eindbeoordeling. In het algemeen is de werkbegeleider een 'rolmodel' voor de student.

De vakbegeleider

Hoewel het de voorkeur heeft een student te koppelen aan een begeleider van het eigen vak, kan het voorkomen dat zoiets niet mogelijk is. In het geval dat de werkbegeleider niet in hetzelfde vakgebied van de studerende werkt, wordt er een vakbegeleider aan de studerende gekoppeld. De vakbegeleider biedt de studerende een oriëntatie op het vakdidactisch denken, de ontwikkelingen in de vakdidactiek en de vakdidactische bronnen. Hij stelt de studerende fysiek in staat om lessen te geven en verzorgt, in samenspraak met de werkbegeleider lesopdrachten.

De onderzoekscoördinator

Iedere school heeft een gekwalificeerde onderzoeksdocent die als coördinator het onderzoek op de eigen school coördineert en dit afstemt met de regiegroep Onderzoek van de ROWF. De coördinator identificeert (op basis van overleg binnen de school) de thema's in de ontwikkelagenda van de school

¹⁰ De ILO zal voor komend studiejaar 2015-2016 de routing verder aanscherpen en eenduidiger vastleggen.

samen met de aanwezige onderzoeksdocenten en een lid van het management. Hij houdt de onderzoeks(aan)vragen tegen het licht van de thema's en genereert uit de opbrengst algemene inzichten waar verder op kan worden voortgebouwd. Hij verbindt de schoolgebonden onderzoeksagenda met dat deel van het onderzoeksprogramma van de academische opleidingsschool dat voor de eigen school relevant is. Samen met de onderzoeksdocent(en) bewaakt hij de kwaliteit van de uitgevoerde onderzoeken en begeleidt die. Hij onderhoudt contact met de onderzoeksbegeleider van het instituut.

De onderzoeksdocent

Iedere school heeft één of meerdere gekwalificeerde onderzoeksdocent . De onderzoeksdocent verbindt de school specifieke onderzoeksthema's met het studenten onderzoek. De onderzoeksdocent maakt onderdeel uit van het onderzoeksteam van de school. Hij zorgt voor een inhoudelijke en kwalitatieve begeleiding van het onderzoek dat op de school wordt uitgevoerd en fungeert als vraagbaak op het gebied van (studenten) onderzoek voor begeleiders en collega-docenten.

Tussen onderzoeksdocent en -coördinator is nauw en regelmatig contact.

De schoolleider als portefeuillehouder opleiden in de school

Op elke locatie van de ROWF is een lid van de schoolleiding verantwoordelijk voor de portefeuille 'Opleiden in de school'. De portefeuillehouder heeft zitting in de stuurgroep ROWF of onderhoudt contacten met de vertegenwoordiger van de locatie in de stuurgroep ROWF. De portefeuillehouder ziet toe op naleving op de locatie van afspraken die in ROWF-verband worden gemaakt. De portefeuillehouder beschikt over het mandaat dan wel over voldoende invloed om dit toezicht op een effectieve wijze uit te oefenen en waar nodig maatregelen te (laten) nemen.

Binnen de locatie is de portefeuillehouder 'Opleiden in de school' de gesprekspartner in de schoolleiding voor de schoolopleider(s) en onderzoeksdocent(en). De portefeuillehouder stuurt op de inhoudelijke ontwikkeling van de locatie als onderdeel van de academische opleidingsschool via doelstellingen in het locatiejaarplan en op het realiseren van voorwaarden voor die ontwikkeling. De portefeuillehouder zorgt er eveneens voor dat het functioneren van de locatie als onderdeel van de ROWF onderwerp is van de jaarlijkse planning&control-cyclus.

In de bijlage 2 en 11 staan de meeste rollen uitgebreid beschreven.

Portfolio en reflectie.

Portfolio¹¹

De student is verantwoordelijk voor het op orde houden van het portfolio en de organisatie van de feedback. Dit gaat in samenwerking met de schoolopleider en de vakbegeleider. De schoolopleider informeert regelmatig naar de stand van zaken en de mentor (opleidingsinstituut) houdt in de gaten of het portfolio up-to-date is en stuurt bij als dat niet het geval is. Verslagen worden voorzien van opmerkingen of onderwerpen komen tijdens intervisie terug. De vorm van verslaglegging kan variëren, afhankelijk van de voorkeur van de student, de mentor opleiding etc.

Reflectie

De student kijkt geregeld terug naar wat hij aan het doen is en wat dat met hem doet, kortom hij reflecteert op zijn persoon en op zijn handelen. De student schrijft een reflectieverslag waarin ook feedback van de vakbegeleider is opgenomen. In regulier begeleidingsoverleg tussen de student en de coördinerend schoolopleider komen de reflectieverslagen aan de orde.

¹¹ Bij Inholland/ALO wordt in dit verband het begrip 'stagemap' gebruikt.

5.2. Toetsing - beoordeling

De beoordeling van het werkplekieren

De toetsing en beoordeling van de praktijk gebeurt volgens de beoordelingsstructuur en instrumenten van het instituut waar de student zijn opleiding volgt. Om eenheid te verkrijgen in de vijf verschillende structuren en instrumenten van de vijf ROWF opleidingspartners is er één ROWF procedure beoordeling praktijk. De doelstelling is een procedure van beoordelen te hanteren die voor de student inzichtelijk en helder is en voldoet aan het principe van intersubjectiviteit.

Het beoordelingslogboek wordt gebruikt bij de totstandkoming van de beoordeling. Dat beoordelingslogboek is gevuld met lesvoorbereidingen van de studenten, les- feedbackverslagen en de reflectie daarop. Het dient voldoende 'harde' gegevens te bevatten op basis waarvan een cijfer tot stand komt. De student zorgt ervoor dat het logboek gevuld is en de werkbegeleider ziet daarop toe (zie bijlage 15). De beoordeling van de werkbegeleider is uitgangspunt in de procedure. De opleiding is eindverantwoordelijk i.c. de aangewezen examinator. Deze zorgt tevens voor registratie van de beoordeling op het instituut van de student.

Bij een beoordelingsgesprek zijn minimaal drie personen aanwezig t.w.: 1. de student (altijd), 2. iemand van de school i.c. bij voorkeur de werkbegeleider en/of schoolopleider, 3. iemand van de opleiding i.c. vakdidacticus en/of instituutsopleider.

De beoordeling van het onderzoek

De eerste beoordeling van studenten afstudeeronderzoek gebeurt door de verantwoordelijke examinator van het instituut en een tweede beoordeling door objectieve examinator van het instituut.

6. Organisatie en personeel

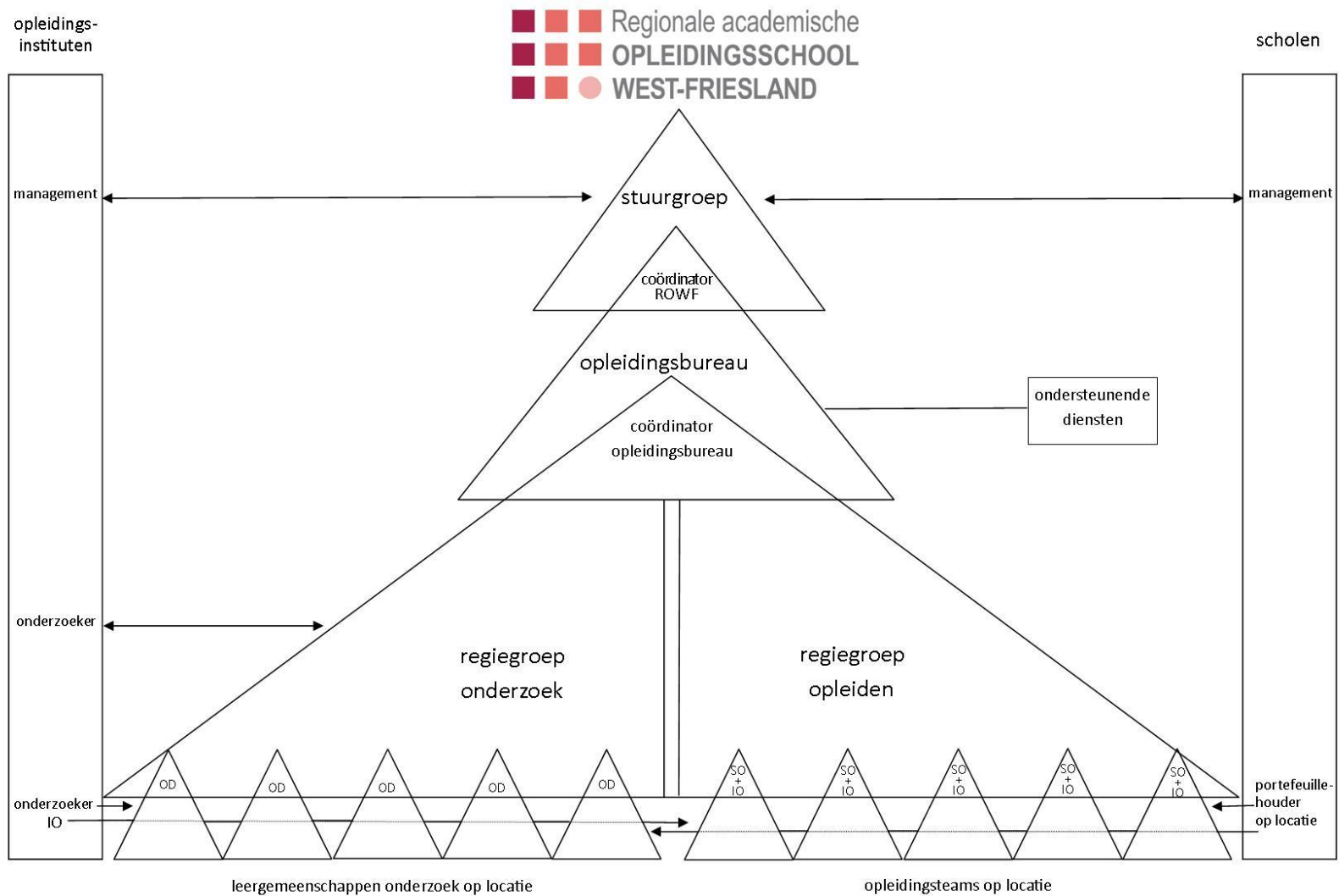
In de afgelopen jaren zijn er ongeveer 330 studenten (waarvan 270 van de partners) per schooljaar begeleid bij het uitvoeren van het praktijkdeel van hun leerwerktraject. Om dat te kunnen realiseren heeft de ROWF een gedegen begeleidings- en overlegstructuur opgezet. Die structuur maakt het mogelijk dat beroepsopdrachten alsmede specifieke beroepsvoorbereidende modules (of modules 'Les op Locatie') in samenwerking met de opleidingen op de scholen worden gegeven en studenten werkelijk de praktijk kunnen verbinden aan de theorie.

De meeste scholen hebben twee schoolopleiders. Zij dragen op hun locatie zorg voor inhoud en organisatie van het opleiden in de school. Het schoolmanagement ziet er op toe dat zij een beroep kunnen doen op voldoende getrainde werkbegeleiders, die waar nodig ondersteund worden door vakbegeleiders. Het management van de scholen heeft een portefeuillehouder benoemd die met de school- en instituutsopleiders regelmatig overleg voert over opleiden in de school (het **opleidingsteam** op schoollocatie). In geval van een academische opleidingsschool neemt ook de onderzoekscoördinator deel en daar waar de integratie vorm krijgt met de begeleiding van nieuw aangesteld personeel (NAP) ook de coördinator NAP.

De ROWF heeft in de dieptepilot van opleiden in de school het besluit genomen om de activiteiten op de scholen te laten ondersteunen door het **opleidingsbureau** van de ROWF¹². Bij dit opleidingsbureau zijn twee coördinatoren (inhoudelijk en algemeen ROWF) aangesteld. Zij worden ondersteund op gebied van administratie, financiën en communicatie. Het opleidingsbureau organiseert elk jaar zes bijeenkomsten met de school- en instituutsopleiders, de regiegroep Opleiden en zes bijeenkomsten met onderzoekscoördinatoren van de scholen en coördinatoren onderzoek van de instituten, de regiegroep Onderzoek. De coördinatoren van het opleidingsbureau rapporteren aan de stuurgroep.

De organisatiestructuur van de ROWF staat op de volgende pagina in een schema weergegeven.

¹² Zie ook bijlage 16 - Realisatie opleidingsbureau ROWF.



Figuur 3 – organisatiestructuur ROWF

6.1. Organisatiestructuur

Opleidingsteam schoollocatie

De opleidingsteams van de scholen dragen op hun school zorg voor de kwalitatieve en kwalitatieve invulling van de begeleidingstrajecten voor studerenden. Binnen deze teams wordt gezorgd dat jaarlijks doelen worden bepaald die worden geëvalueerd en bijgesteld.

Regiegroep opleiden

De regiegroep opleiden is de som van alle schoolopleiders en instituutopleiders van de ROWF. De regiegroep opleiden staat onder leiding van de coördinator van het opleidingsbureau. Deze regiegroep komt jaarlijks minimaal 6 keer bij elkaar. Drie bijeenkomsten zijn gericht op lopende zaken en het borgen van de kwaliteit en drie bijeenkomsten zijn gericht op ontwikkeling van de begeleidings- en beoordelingsstructuur en de professionalisering van de schoolopleiders, instituutopleiders en de kennis-transfer naar werkbegeleiders a.d.h.v. actuele thema's. De bijeenkomsten hebben het karakter van een leergemeenschap en zijn gericht op het uitwisselen van kennis en ervaringen.

Onderzoeksteam

Het onderzoeksteam bestaat minimaal uit de portefeuillehouder onderzoek, de onderzoekscoördinator onderzoeksdocent(en) en een schoolopleider. Het team kan worden aangevuld met begeleiders vanuit de school en opleiding. De groep bereidt elk jaar een onderzoekagenda voor a.d.h.v. thema's uit het management, teams/afdelingen of vaksecties. De school kan zich ook aansluiten bij thema's van ROWF projecten of zich aansluiten bij onderzoek van de opleidingspartners. Onderzoek wordt onderdeel van teamplannen en staat op de agenda van teamvergaderingen. De onderzoekscoördinator draagt er zorg voor dat onderzoekagenda in overeenstemming is met de visie, ambitie en doelstellingen van de ROWF. Minimaal twee keer per jaar wordt er een bijeenkomst belegd over de voortgang, resultaten en het uitdragen van kennis van onderzoek binnen de school.

Regiegroep Onderzoek

De regiegroep onderzoek staat onder leiding van de coördinator van het opleidingsbureau. Scholen worden hierin vertegenwoordigd door onderzoekscoördinatoren/docenten, opleidingen door onderzoekers. De regiegroep geeft uitvoering aan de visie en ambitie van onderzoek, bewaakt de doelstellingen en de onderzoeksagenda, doet voorstellen om de kwaliteit van het onderzoek te waarborgen en het doen van onderzoek in de school te stimuleren. Elk jaar worden de onderzoeksvoorstellen van de onderzoeksteams van de scholen hierop beoordeeld. De regiegroep Onderzoek is het overlegorgaan tussen scholen en opleidingen. Minimaal twee keer per jaar wordt er een bijeenkomst belegd over de voortgang, resultaten en het delen van kennis van onderzoek binnen de ROWF. Onderzoeksdocenten nemen deel aan relevante bijeenkomsten bij de opleidingen.

Opleidingsbureau ROWF

Het opleidingsbureau bewaakt de kwaliteit van het opleiden en draagt er zorg voor dat er jaarlijks voldoende kwalitatieve werkplekken zijn, a.d.h.v. de afgesproken inspanningsverplichting en in nauw overleg met de verschillende stagebureaus. Het opleidingsbureau draagt zorg voor de algemene administratie, registratie van studenten, verantwoording van de resultaten en de communicatie intern en extern. Het doet voorstellen voor ontwikkeling en professionalisering. De coördinatoren rapporteren aan de stuurgroepvoorzitter

Het opleidingsbureau kent twee coördinatoren:

Coördinator ROWF is verantwoordelijk voor de algemene organisatie, bereidt beleidsvoorstellen, activiteitenplannen en begrotingen voor. Hij bewaakt de uitvoering, voortgang en het budget en zorgt

voor de uitvoering van het kwaliteitszorgbeleid. Hij draagt bij aan ontwikkelingen en adviseert de stuurgroep daarover.

Coördinator Opleidingsbureau is verantwoordelijk voor de bovenschoolse organisatie van leerwerkplekken en bewaakt de kwaliteit van het opleiden. In die rol zorgt hij voor:

- het matchen van de wensen van studerenden met het aanbod van leerwerktrajecten en/of onderzoeksmogelijkheden van schoollocaties op basis van kwantiteit en kwaliteit
- het onderhouden van de contacten met de partners en de scholen
- het organiseren van bijeenkomsten voor school – en instituutsopleiders (Regiegroep Opleiden)
- het organiseren van bijeenkomsten voor onderzoekskoördinatoren en onderzoekers (Regiegroep Onderzoek)
- het organiseren van evaluatieve gesprekken met scholen (directies), opleidingen en studenten
- het deelnemen aan bijeenkomsten over curriculumontwikkelingen in de opleidingen.

Werkgroep Kwaliteitszorg

De werkgroep kwaliteitszorg ondersteunt de medewerker kwaliteitszorg bij het opstellen en inrichten van het intern kwaliteitsbeleid, het regionale opleidingsplan, jaarplannen kwaliteitszorg en de verbeter- of ontwikkelagenda. Alle schoolbesturen en de HvA zijn hierin vertegenwoordigd.

Stuurgroep

De stuurgroep van de ROWF vergadert zes keer per jaar en is o.a. verantwoordelijk voor het opstellen en actualiseren van de visie, ambitie en doelstellingen over het opleiden in de school en onderzoek en voert controle op de uitvoering hiervan door de ROWF als geheel. De stuurgroep bepaalt de inzet van beschikbare middelen. De tien partners (scholen en opleidingen) zijn vertegenwoordigd in de stuurgroep. De coördinator ROWF en de coördinator Opleidingsbureau nemen deel aan de stuurgroepvergaderingen.

Overleg met andere academische opleidingsscholen

Er is overleg met andere academische opleidingsscholen in reeds bestaande samenwerkingsverbanden. De coördinator van de ROWF is lid van het overleg van managers van negen erkende opleidingsscholen (MEO) in de regio Noord-West Nederland. Daarnaast heeft de ROWF een convenant afgesloten met de Academische Opleidingsschool Amsterdam, de Academische Opleidingsschool Noord-Holland West en de Almeerse Academische Opleidingsschool met als doel om samen te werken, krachten te bundelen, knelpunten op te lossen en kennis te delen. Dit is de Samenwerkingsgroep Opleidingsscholen Noord-Holland en Flevoland (SONF).

6.2. Personeel

De scholen en opleidingen zorgen voor adequate en kwantitatief goede begeleiding van studerenden, die past bij de afgesproken inspanningsverplichting en het aantal studenten dat wordt geplaatst van de partner-opleidingen. In de notitie Begeleidingsstructuur ROWF zijn kaders aangegeven als indicatie voor de inzet aan begeleiding op de scholen. Daarin zijn ook taken en rollen benoemd (zie bijlage 11).

6.3. Professionalisering

De ROWF heeft als visie dat docenten die een rol spelen bij het begeleiden en beoordelen van docenten hiervoor zijn opgeleid. Daarom is er een breed aanbod aan cursussen, trainingen en opleidingen die zijn toegesneden op de diverse rollen van docenten bij opleiden in de school en het doen van onderzoek. De organisatie en kosten van interne trainingen worden vanuit het ROWF budget bekostigd. De inzet aan uren door de deelnemers en externe opleidingen meren-

deels gefaciliteerd door de scholen vanuit hun professionaliseringsbudget. De ROWF heeft regels opgesteld ten aanzien van de bijdrage aan professionalisering (zie bijlage 17 en 18).

De volgende professionalisering wordt intern aangeboden:

- Begeleidingsvaardigheden voor nieuwe werkbegeleiders (centraal - jaarlijks)
- Verdiepingstraining voor eerder opgeleide werkbegeleiders (naar behoefte, centraal of op de eigen locatie)
- Schoolopleider, actief leren, ontwikkelen op school voor nieuwe schoolopleiders (centraal naar behoefte)
- Schoolopleiders/instituutsopleiders – drie themamiddagen (centraal)
- Onderzoeksgemeenschap voor geselecteerde docenten, opleiders, onderzoeksdocenten en studenten. Dit zijn de ontwikkelteams i.h.k.v. het project versterking samenwerking lerarenopleidingen en scholen.

De volgende opleidingen worden extern aangeboden:

- Opleidingstraject voor ervaren leraren(school)opleiders (VU)
- Velon registratietraject voor leraren(school)opleiders
- Professioneel Meesterschap voor onderzoeksdocenten/coördinatoren (CNA/HvA)
- Academisch Meesterschap voor onderzoeksdocenten/coördinatoren (UvA)
- Opleiding veldassessoren (HvA)

De scholen bieden professionalisering aan die specifiek zijn gericht op het gebied van coaching van nieuw aangesteld personeel of gericht op het begeleiden van onderzoek.

De opleidingsinstituten bieden opleidingen of training aan die specifiek ingaan op de eisen voor begeleiding aan studenten voor de eigen instituutsopleiders, maar ook netwerk- of scholingsbijeenkomsten voor SPD (schoolpracticumdocent), school- of werkbegeleiders.

7. Kwaliteitszorg

Inleiding

De ROWF is een opleidingsschool die opleiders en studenten ondersteunt in het ontwikkelen van een kritische, reflectieve, onderzoekende houding. Daarbij heeft de ROWF de ambitie om door te groeien naar een opleidingsschool waar onderzoek doen gewoon is. De partnerscholen dragen er zorg voor dat er een heldere opleidings- en onderzoekstructuur is, welke wordt opgenomen in het schooleigen personeels- en kwaliteitsbeleid.

De PDCA-cyclus

Het belangrijkste uitgangspunt van de kwaliteitszorg binnen de ROWF is 'waarmaken wat je beloofd hebt'. Dit wordt bereikt door een systematische wijze te handelen volgens de Plan, Do, Check, Act cyclus. De ROWF maakt duidelijk wat ze wil tegenover zichzelf en derden en voert dit vervolgens ook uit (Plan, Do). De ROWF controleert of ze waarmaakt wat is beloofd via evaluaties (Check). Hiervoor is het beleid geoperationaliseerd en worden per opbrengst gedrags- en niveau-indicatoren met bijbehorende normen benoemd. Aan de hand van de uitkomsten van de evaluaties worden verbeteractiviteiten geformuleerd (Act).

Intern kwaliteitsbeleid

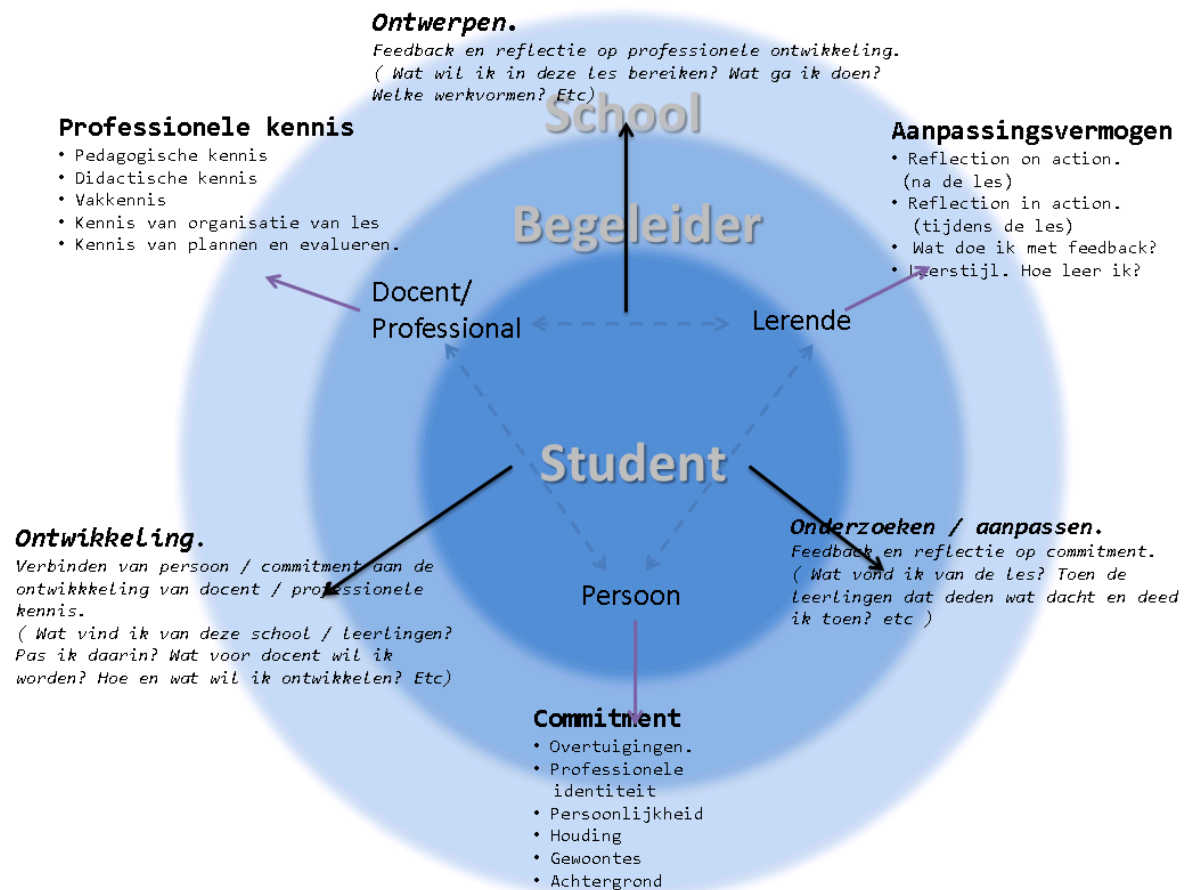
De ROWF heeft de borging van opleiden in de school en de academische component vastgelegd in de notitie 'Intern Kwaliteitsbeleid' (zie bijlage 19). In deze notitie wordt ingegaan op de PDCA-cyclus, worden evaluatie-instrumenten genoemd en zijn afspraken over communicatie in zake de

kwaliteitszorg beschreven. Het stuurmodel kwaliteitsborging staat model voor het verder uitgewerkte kwaliteitszorgsysteem en agenda. De ontwikkelingen zijn uitgewerkt in het kwaliteitszorgsysteem, een tweearig plan 2013-2014 en 2014-2015.

Opleidingsmodel

Het samenwerken met 10 partners levert een complexe organisatie op. De ROWF is goed in staat die complexiteit te hanteren en daarbinnen kwalitatieve keuzes te maken. Op grond van de opgedane ervaring is het opleiden en begeleiden van studenten opgenomen in de structuur van elke partner en kunnen wij waarborgen dat studenten zich kunnen ontwikkelen tot goede docenten en begeleid worden door goede begeleiders op scholen die hen daartoe in staat stellen.

Een effectief hulpmiddel daarbij is het gebruik van het ROWF opleidingsmodel (fig. 4) dat zijn waarde heeft bewezen. Analoog aan het opleidingsmodel heeft de ROWF ook een onderzoeksmodel ontwikkeld voor de academische kop. Dit model wordt nog verder ontwikkeld en op termijn geëvalueerd en geïmplementeerd (een uitgebreide omschrijving is te lezen in bijlage 2)



Figuur 4 - ROWF opleidingsmodel.

8. Kennisdeling en communicatie

Inleiding

De ROWF heeft al tijdens de periode van de Dieptepilot als opleidingsschool haar deuren opengezet voor allen die geïnteresseerd waren in de aanpak waarvoor in West-Friesland was gekozen. Naar aanleiding van de erkenning als opleidingsschool hebben verscheidene scholen, opleidingsscholen en opleidingen zich tot de ROWF gewend om informatie over de structuur, organisatie en inhoud te krijgen. De ROWF heeft een eigen website (www.rowf.nl) en stelt op die manier regelingen en dossiers beschikbaar aan anderen.

Kennisdeling en communicatie over opleiden in de school en onderzoek

Op de school

Bij de kennisdeling en communicatie op school gaat het om informeren van leerlingen (en ouders), studenten, docenten, teamleiders en directieleden. Het management van de school draagt, samen met direct betrokkenen, zorg voor kennisdeling van opleiden in de school en onderzoek op de schoollocatie. Scholen zetten daarvoor de bestaande mogelijkheden in, die passen bij de impact hiervan. In de jaaragenda van de school worden (thema)bijeenkomsten aangewezen waarin informatie over opleiden in de school en het doen van onderzoek wordt aangekondigd en resultaten worden gedeeld.

ROWF breed

Bij de kennisdeling en communicatie binnen de ROWF gaat het om informeren van betrokkenen op scholen en opleidingen. De samenstelling van de regiegroep Opleiden en de regiegroep Onderzoek waarborgt de uitwisseling van thema's over Opleiden in de school, het doen van onderzoek en de resultaten daarvan tussen scholen en/of opleidingen. De ROWF organiseert en neemt deel aan bijeenkomsten voor studenten waar de mogelijkheden om te participeren aan onderzoek onder de aandacht worden gebracht.

Het is de ambitie om tweejaarlijks een themadag te organiseren om good examples of practices over onderzoek en opleiden in de school te delen met belangstellenden van de ROWF scholen en opleidingen. Deze themadag wordt geïnitieerd door de regiegroep Onderzoek.

De ontwikkelteams Versterking Samenwerking Lerarenopleidingen en Scholen (VSLs) presenteren jaarlijks hun onderzoeksresultaten onderling en voor 'externen'. Onderzoeksresultaten (studenten, docenten, opleidingen) en mogelijkheden die te gebruiken in de (ROWF) scholen krijgen een plek in de 'stamtafel' die elk jaar op elke (ROWF) school een periode aanwezig is om de dialoog rondom onderzoek en onderwijsinnovatie te stimuleren. Op de website van de ROWF wordt informatie gedeeld over onderzoek en worden 'good examples of-practices' gepubliceerd. Daarnaast wordt minimaal tweemaal per jaar een digitale nieuwsbrief uitgebracht.

Extern

Bij de externe kennisdeling en communicatie gaat het om het informeren van niet direct betrokkenen bij de ROWF. De website van de ROWF wordt uitgebreid met een openbaar gedeelte over onderzoek. Onderzoek krijgt aandacht in de schoolbladen, websites en nieuwsbrieven.

Via de DigiZine wordt informatie over de opleidingsschool en onderzoeken gedeeld met andere academische opleidingsscholen in de Samenwerkingsgroep Opleidingsscholen Noord-Holland – Flevoland (SONF). Onderzoekinformatie wordt beschikbaar gesteld aan het Regionaal Platform Onderwijsarbeidsmarktbeleid VO Noord-Holland Noord. Er wordt deelgenomen aan landelijke conferenties en andere manifestaties in het kader van Opleiden in de school en de academische opleidingsschool.

Medewerkers van de ROWF leveren regelmatig bijdragen aan dergelijke bijeenkomsten.

Resultaten van onderzoek zijn beschikbaar voor andere onderwijs- en maatschappelijke organisaties.

De ROWF werkt mee aan publicaties van onderzoek in (vak)bladen, wetenschappelijke literatuur en wetenschappelijke fora.

9. Kaders voor schoolopleidingsplannen

Hieronder staat beschreven uit welke onderdelen een opleidingsplan van de school moet bestaan. Binnen de opleiding van schoolopleiders is het schrijven van zo'n opleidingsplan onderdeel van de eindopdracht. Het is aan de schoolopleiders om het schoolopleidingsplan van de eigen school actueel te houden.

Een schoolopleidingsplan bestaat uit de volgende onderdelen:

1. Inhoudsopgave.

2. Doelstellingen voor komend jaar.

De inspanningsverplichting die de school heeft om studerenden te begeleiden.

Het aantal werkbegeleiders dat volgend jaar kan worden ingezet, verdeeld over de vakken.

Het organiseren van de instroom van studenten, zoals een intake gesprek, een startbijeenkomst, waarin wordt aangegeven wat er van de studerenden wordt verwacht en aan welke eisen moet worden voldaan. Uitreiken van een informatie folder waar dat in staat beschreven en waarin de geplande activiteiten zijn opgenomen.

Een samenhangend leerplan; de (vormgeving en organisatie van) leeractiviteiten die uitgevoerd worden op of in de directe nabijheid van de werkplek, waarin opgenomen: beroepsopdrachten, modules, leerwerktaken die de studenten verplicht/facultatief worden aangeboden (bijvoorbeeld: Les op Locatie modules, intervisiebijeenkomsten, sectie- of afdelingsbijeenkomsten, organisatie van activiteiten e.d.) .

Een professionaliseringsplan voor de begeleiders en opleiders op de werkplek.

De facilitering van taken voor opleiden in de school en het begeleiden van onderzoek. (aantal uur per begeleider (gewoon of duale stage), organisatorische, coördinerende en opleidings-taken door bijvoorbeeld de schoolopleider).

Een professionaliseringplan voor startende leraren nadat de initiële opleiding is afgerond.

3. Begeleiden en beoordelen.

De wijze waarop de begeleiding en beoordeling van studerenden is georganiseerd.

De wijze waarop geborgd is dat de beoordeling valide is en intersubjectiviteit wordt bevorderd.

De wijze waarop de schoolopleider zicht heeft op de kwaliteit en uitvoering van de begeleiding, de kwaliteit van de beoordeling en de uitvoering van de beoordeling?

4. Kwaliteitsborging.

De wijze waarop de kwaliteit van begeleiden, beoordelen, organisatie, coördinatie en opleiding wordt geborgd via de PDCA cyclus. De wijze waarop de uitkomsten van studenten- of begeleiderenquêtes worden geanalyseerd en leiden tot het opstellen en implementeren van verbeterpunten.

5. Het opleidingsteam.

Samenstelling van het team (minimaal de portefeuillehouder Oplis uit de schoolleiding, de schoolopleider en instituutopleider, eventueel uitgebreid met de onderzoekscoördinator, de coördinator Nieuw Aangesteld Personeel (NAP) en mogelijk een ervaren werkbegeleider of coach).

De rollen, taken, bevoegdheden en verantwoordelijkheden van de betrokkenen.
Vastleggen van eisen op gebied van professionalisering voor de betrokkenen.
Vastleggen van de organisatie en structuur van opleiden in de school en in voorkomende gevallen de academische kop (het doen van onderzoek).

6. Ontwikkelingen voor toekomst.

Agenderen van bespreekpunten met het management en het opleidingsteam met betrekking tot de organisatie, structuur, faciliteren, ontwikkel- of verbeterpunten en het borgen van kwaliteit.

Het garanderen van voldoende begeleidingscapaciteit op basis van de inspanningsverplichting en evenwichtige spreiding over de vakken.

Het scholen van personeel dat wordt ingezet bij het begeleiden van studerende(n).

10. Deelname aan projecten

10.1. Internationale projecten

De ROWF participeert al een aantal jaar in verschillende Europese projecten:

- het Ignatius project (2007-2009) met als thema de begeleiding van startende docenten.
- het Etalage project (2010-2012) met als thema het ontwikkelen, uitvoeren en evalueren van taallessen volgens het principe van taskbased language learning.
- het Petall project (2013-2015 – nog lopend) met als thema het uitwisselen van taskbased taken en die evalueren en koppelen aan een training voor taaldocenten en studenten.

NB. Bij de uitvoering van aspecten van deze projecten werden en worden nadrukkelijk studenten ingezet.

Het Ignatius model heeft als basis gediend voor het ROWF opleidingsmodel en een training die scholen ondersteunt bij het opzetten van een, 2 jarig effectief, inductiearrangement voor startende docenten. Het ETALAGE en PETALL project levert een (gevalideerde) training op voor taal docenten en studenten hoe taakgericht taalonderwijs te integreren in de reguliere taallessen.

10.2. Nationale en regionale projecten

10.2.1. Versterking Samenwerking Lerarenopleidingen en Scholen (VSLs)

Het project VSLs wordt door OCW gesubsidieerd. Het betreft een project om de bestaande samenwerking tussen scholen en lerarenopleidingen te versterken, algemeen en specifiek op 5 thema's, t.w.:

1. Omgaan met verschillen
2. Pesten
3. Opbrengstgericht werken
4. Ouderbetrokkenheid
5. Begeleiding startende leraren

De ROWF werkt in dit project met een regiegroep en 3 ontwikkelteams. Elk ontwikkelteam bestaat uit: startende leraren, LIO studenten, ervaren leraren, onderzoeksdocenten, school- en instituutopleiders en een onderzoeker. Een ontwikkelteam is een jaar samen en gaat in dat jaar onderzoeksmatig en praktijkgericht aan het werk aan de hand van een thema. Alle partners van de ROWF zijn inhoudelijk en bij de uitvoering betrokken.

Wat levert het de ROWF op:

1. Een structuur waarin deelnemers leren onderzoeksmatig te werken aan een praktijkgericht 'probleem'.
2. Startende leraren krijgen ondersteuning bij kwesties die ze ervaren in hun werk.
3. De school krijgt inzicht in hoe een ontwikkelteam ondersteunend kan zijn in de begeleiding en professionalisering van personeel.
4. De opleidingen krijgen inzicht in hoe ze de opleiding van studenten zo kunnen inrichten dat die genoeg kansen biedt voor het effectief omgaan met specifieke 'startersvragen'.
5. De koppeling tussen 'theorie' (opleiders, onderzoekers) en 'praktijk' (studenten, startende en ervaren leraren) wordt een vanzelfsprekende en krachtige ontwikkeling binnen de opleidingen.

10.2.2. Begeleiding Startende Leraren (BSL)

Begeleiding Startende Leraren is een door OCW gesubsidieerd project dat een inductiearrangement ontwerpt en implementeert waaraan in 2017 80 % van de startende leraren op VO scholen in Noord-Holland en Flevoland participeert. Het inductiearrangement zet in op de optimale inzet van de capaciteiten van startende leraren in relatie tot de cultuur en infrastructuur van de school.

Wat levert het de ROWF op?

- Kennis en praktische toepassingen om de begeleiding van nieuwe docenten sterker te maken.

De scholen schrijven hiervoor startende docenten in.

10.2.3. Arbeidsmarkt risico regio Noord-Holland Noord - Verbinden en Vernieuwen

Verbinden en Vernieuwen is een groot regionaal project dat zich 2016 bezig houdt met thema's die ervoor zorgen dat leraren de regio niet verlaten (verbinden) en thema's waarbij de regio laat zien dat ze op de toekomst is voorbereid (vernieuwen). Een van de deelprojecten bij het thema verbinden is: 'naar een betere inductie'. Dit project richt zich o.a. op scholing van beginnende leraren, scholing van loopbaancoaches en coaching en intervisie voor beginnende leraren.

Wat levert het de ROWF op?

- Uitkomsten (nulmeting) van een regionaal gebonden onderzoek onder startende leraren: wat vinden zij van belang om zich zo goed mogelijk te ontplooien in een school? De opbrengsten worden gebruikt in het inductiearrangement van het BSL project.

Aan dit project hebben alle deelnemers van het Platform Onderwijsarbeidsmarkt VO Noord-Holland Noord zich verbonden.

11. Bijlagen.

1. Visiedocument ROWF.
2. Aanvraagdossier verankering academische opleidingsschool 2012-2016
3. Criteria plaatsing studenten
4. Notitie studentenplaatsing
5. Aanstellingsbeleid en honorering
6. Beschrijving curriculum HvA – DOO
7. Beschrijving curriculum HvA – ALO
8. Beschrijving curriculum Inholland
9. Beschrijving curriculum UvA – ILO
10. Beschrijving curriculum VU – Onderwijscentrum
11. Begeleidingsstructuur ROWF
12. Organisatie van intervisie op de ROWF scholen
13. ROWF Les op Locatie in de beroepsopdracht van de HvA
14. Beschrijving ontwikkelteams VSLS
15. ROWF procedure beoordeling praktijk
16. Realisatie opleidingsbureau ROWF
17. In-company professioneel meesterschap
18. Verrekening bijdrage ROWF aan professionaliseringstrajecten
19. Intern kwaliteitsbeleid ROWF
20. Kwaliteitszorgsysteem def versie 2012 – 2016
21. Kwaliteitszorgsysteem, tweejarig plan 2013-2014 en 2014-2015 - def